



Mgr. Michaela Marksová  
ministryně práce a sociálních věcí

V Praze dne 5. 12. 2017  
Č. j.: MPSV-2017/250476-194

Vážená paní předsedkyně, vážené paní poslankyně, vážení páni poslanci,

předkládám Vám u příležitosti 2. jednání Výboru pro sociální politiku následující zprávu, která se týká přehledu aktivit Ministerstva práce a sociálních věcí ČR v období 2014 až 2017. Současně předkládám písemnou informaci, která se týká informačních a komunikačních technologií, personálních změn ve služebním úřadě ČSSZ a informaci o Lékařské posudkové službě. Další informace budou projednány v rámci jednotlivých bodů jednání Výboru pro sociální politiku.

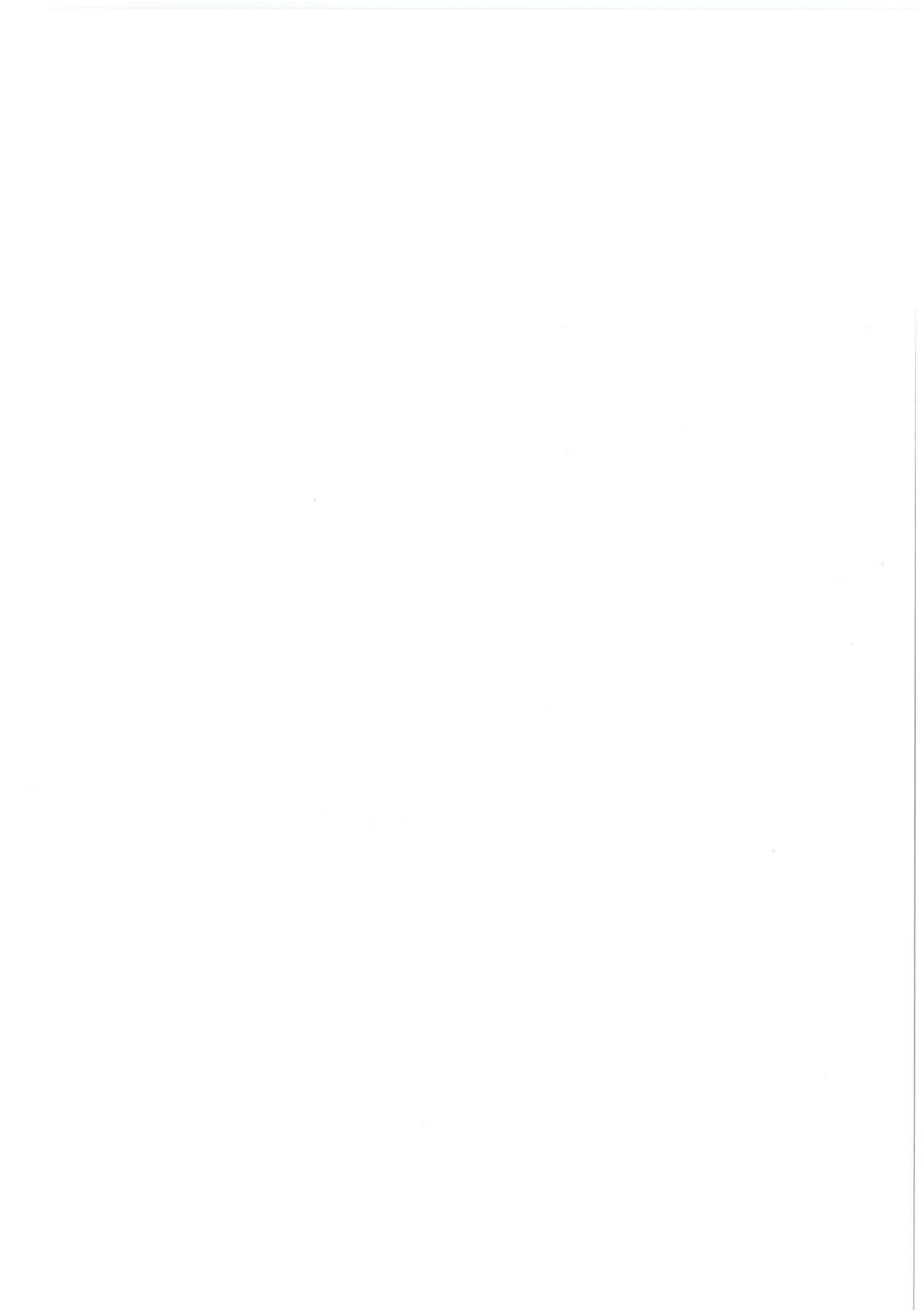
S pozdravem

**Přílohy**

4

Vážená paní  
Ing. Radka Maxová  
Předsedkyně Výboru pro sociální politiku  
Parlament České republiky  
Poslanecká sněmovna  
Praha

**Určeno všem členům Výboru pro sociální politiku**



## Příloha č. 1 Souhrn aktivit resortu práce a sociálních věcí v letech 2014 až 2017

### A. Sociální politika – rodinná politika, sociální služby, nepojistné dávky, dávky hmotné nouze, zaměstnanost, sociální bydlení

1. **Navýšení porodného** - první dítě (13 000 Kč), druhé dítě (10 000 Kč) při příjmu do 2,7 násobku životního minima rodiny.
2. **Navýšení daňových slev na dítě** - nově na první dítě o 1800 Kč z 13 404 Kč na 15 204 Kč, na druhé dítě o 6 tisíc Kč z 13 404 Kč na 19 404 Kč, na třetí dítě a každé další dítě o 10 800 Kč z 13 404 Kč na 24 204 Kč.
3. **Sleva na dani za umístění dítěte v předškolním zařízení** (mateřská škola, dětská skupina, živnost) do výše minimální mzdy – tzv. školkovné
4. **Zavedení dětských skupin** - nyní cca 310 DS v ČR / 4000 míst; MPSV rovněž pilotuje pomocí systémového projektu novou formu předškolní péče, tzv. **Mikrojesle**.
5. **Zavedení vyšších přídavků na děti** a pro více rodin (zvýšení nároku z 2,4 na 2,7 násobku životního minima, navýšení příspěvku o 300 Kč. na 800, 910 a 1 000 Kč).
6. Od 1. srpna 2016 byl **zvýšen příspěvek na péči ve všech stupních závislosti o 10 %**.
7. V oblasti **agenturního zaměstnávání došlo ke zpřesnění podmínek** pro udělení příslušného povolení ke zprostředkování zaměstnání agenturami práce, včetně zavedení institutu kauce ve výši 500 000 Kč, sloučení dosavadních druhů povolení ke zprostředkování zaměstnání do jednoho povolení, což povede ke zjednodušení a zpřehlednění právní úpravy této oblasti nejen pro žadatele o povolení ke zprostředkování zaměstnání, ale i pro uživatelské subjekty či zaměstnavatele.
8. V oblasti podpory **zaměstnávání osob se zdravotním postižením - zvýšení příspěvku** na podporu zaměstnávání osob se zdravotním postižením na chráněném

pracovním místě **na 13 000 Kč**. Byla zavedena evidence náhradního plnění, která zajistí zlepšení kontroly dodržování limitu náhradního plnění.

9. V souvislosti se zvýšením minimální mzdy dojde od 1. 1. 2018 k dalšímu navýšení zmíněného příspěvku, a to o 800 Kč. V oblasti náhradního plnění u povinného podílu osob se zdravotním postižením na celkovém počtu zaměstnanců zaměstnavatele byla zavedena evidence náhradního plnění, která zajistí zlepšení kontroly dodržování limitu náhradního plnění. **S účinností od 1. 1. 2018 dochází k jednoznačnému oddělení a pojmovému odlišení volného a chráněného trhu práce**, s cílem zabezpečit, aby do systému podpory chráněného trhu práce vstoupily jen takové zaměstnavatelské subjekty, které budou řádně prověřeny, a které nezneužívají státem poskytovanou podporu. Dále dochází k **novému označení příspěvků poskytovaných zaměstnavatelům**, kteří zaměstnávají osoby se zdravotním postižením s tím, že příspěvky budou poskytovány v souvislosti se zaměstnáváním osoby se zdravotním postižením, nikoliv na základě zřízení nebo vymezení chráněného pracovního místa, jako tomu je do 31. 12. 2017. **V oblasti chráněného trhu práce dochází k zavedení institutu uznání zaměstnavatele za zaměstnavatele na chráněném trhu práce** na základě dohody uzavřené mezi Úřadem práce České republiky a zaměstnavatelem. **Zároveň dojde ke snížení dosavadního 36násobku poskytovaného náhradního plnění na 28násobek.**
10. V oblasti aktivní politiky zaměstnanosti (APZ) došlo k **prodloužení doby** možné podpory znevýhodněných osob (uchazečů o zaměstnání) nástroji **společensky účelné pracovní místo vyhrazené a veřejně prospěšné práce z 12 na 24 měsíců**.
11. Ministerstvo práce a sociálních věcí prosadilo rozšíření regionů, do nichž lze **poskytovat hmotnou podporu na vytvoření nových pracovních míst nebo rekvalifikaci** zaměstnanců v systému investičních pobídek, a to o regiony, kde podíl nezaměstnaných osob překračuje průměr podílu nezaměstnaných osob v ČR o 25-50 %.



12. Od 1. 1. 2017 se MPSV podařilo zahájit realizaci projektu „**Predikce trhu práce**“ (KOMPAS).

13. Od 1. 1. 2018 je schváleno **zvýšení příspěvku na mobilitu ze 400 Kč na 550 Kč**; dochází ke změně způsobu stanovení výše příspěvku na zvláštní pomůcku → vypuštění podmínky posuzování sociálních a majetkových poměrů pro snížení spoluúčasti, snížení hranice ceny pomůcky rozhodné pro režim příspěvku na zvláštní pomůcku, tj. zda jde o příjmově testovanou nebo netestovanou dávku, z 24 000 Kč na 10 000 Kč;

Dále dochází ke změně způsobu stanovení výše příspěvku na pořízení motorového vozidla → vypuštění podmínky sledování důvodu a četnosti dopravy a majetkových a sociálních poměrů rodiny; nově se bude sledovat jen výše příjmu rodiny a v závislosti na výši příjmu se „fixně“ stanoví výše příspěvku; u dětí vždy 200 000 Kč, **zkracuje se doba**, na kterou je příspěvek na pořízení motorového vozidla přiznáván, **z 10 na 7 let**.

14. Byly přijaty změny týkající se **zaměstnávání cizinců** na českém trhu práce. Jedná se zejména o transpozici evropských směrnic týkajících se jednotného povolení k pobytu a výkonu práce (zavedení zaměstnanecké karty), azylu, sezónního zaměstnávání a vnitropodnikového převodu.

15. Od 1. ledna 2015 ke **změně zákona o pomoci v hmotné nouzi**. Bylo zajištěno, aby byl doplatek na bydlení vyplácen jen do takových substandardních forem bydlení (ubytovny, nebytové prostory), které splní hygienické nebo stavebně technické podmínky v rámci standardů kvality bydlení.

16. **U příspěvku na bydlení** byly taxativně stanoveny náklady, které se budou započítávat pro nárok a výši příspěvku a současně byla doplněna podmínka, že pro nárok a výši příspěvku na bydlení musejí být náklady na bydlení rozepsány na jednotlivé položky a náklady placené zálohově musí být v pravidelném zúčtovacím období zúčtovány.

17. K 1. 2. 2017 došlo senátním návrhem **ke znovuzavedení veřejné služby**.

## **B. Sociální zabezpečení a pojistné dávky**

1. Od ledna 2015 se **důchody začaly zvyšovat podle 100% nárůstu cen a jedné třetiny nárůstu reálné mzdy.**
2. Trvale vyšší valorizaci zajistila vláda změnou pravidel valorizace s účinností od 1. 7. 2017 (zákon č. 203/2017 Sb.). Při stanovení částky zvýšení důchodů se bude od roku 2018 **zohledňovat polovina růstu reálné mzdy** (nikoliv třetina jako doposud) a dále se bude přihlížet nejen k růstu cen za domácnosti celkem, ale současně i k **růstu cen za domácnosti důchodců**, a pro stanovení valorizace se použije výhodnější možnost.
3. V případě, že by valorizace důchodů i přes výše uvedená opatření byla opět nízká je zavedeno zmocnění pro vládu částku valorizace **navýšit až do 2,7 %.**
4. Od 1. 1. 2018 **ukončeno zvyšování důchodového věku bez omezení.** Důchodový věk se bude prodlužovat do roku 2030, kdy dosáhne hranice 65 let. Je nastaven proces pravidelné revize nastavení důchodového věku, jež proběhne jednou za pět let.
5. Zavedení nové dávky nemocenského pojištění **„otcovská“ od 1. 2. 2018.** Umožňuje se otci dítěte, aby krátce po narození dítěte se mu mohl plně věnovat spolu s jeho matkou po dobu alespoň jednoho týdne.
6. **Zavádí se dlouhodobé ošetřovné.** Nová nemocenská dávka bude poskytována z důvodu péče o osobu, u níž došlo k náhlému zhoršení zdravotního stavu, z toho důvodu musela být hospitalizována a po propuštění z hospitalizace vyžaduje celodenní péči alespoň 30 dnů. Zaměstnavatel má povinnost poskytnout pracovní volno.
7. **Byl zahájen projekt e-neschopenky - zavedení elektronického předávání tiskopisů s potvrzením o vzniku, trvání a ukončení dočasné pracovní neschopnosti, tzv. e-neschopenky.** Systém bude spuštěn od 1. 1. 2019. Postupně se zavedou elektronické tiskopisy pro všechny dávky nemocenského pojištění.
8. Od 1. 1. 2018 se zvyšuje sazba nemocenských dávek při dočasné pracovní neschopnosti na výši **od 31. dne (na 66 %) a od 61. dne (na 72 %).**



9. **Byl ukončen II. pilíř**, a to tak, že došlo ke spravedlivému vypořádání mezi penzijními společnostmi a jejich účastníky s plným zachováním vlastnických práv účastníků.

### C. Zákon o státní službě, pracovní právo, sociální dialog

1. Ministerstvo práce a sociálních věcí **řídilo Politicko – odbornou pracovní skupinu** pro odměňování státních zaměstnanců, výsledkem byl návrh novely zákona o státní službě řešící největší problémy související se zavedením této právní normy, např. přijímání nových zaměstnanců do státní služby.
2. Byla schválena novelizace nařízení vlády č. 222/2010 Sb., **o katalogu prací** ve veřejných službách a správě a NV č. 302/2014 Sb., **o katalogu správních činností**
3. Od 1. ledna 2015 došlo **ke zvýšení měsíční sazby minimální mzdy z 8 500 Kč na 9 200 Kč**; od 1. ledna 2016 **na 9 900 Kč**; od 1. ledna 2017 na **11 000 Kč**; od 1. ledna 2018 je schváleno zvýšení na 12 200 Kč.
4. MPSV realizovalo podstatné **navýšení platových tarifů zaměstnanců ve veřejných službách a správě a státních zaměstnanců. Proběhla realizace 4 plošných valorizací platových tarifů**, které činí v souhrnu obecně 20,5 % (poslední od 1. 11. 2017), pro zaměstnance zaměstnavatelů, kteří jsou poskytovateli zdravotních služeb, činí 30 % (poslední od 1. 1. 2018), pro pedagogické pracovníky regionálního školství činí cca 28 % (poslední od 1. 11. 2017).
5. MPSV se podílelo na **zpracování významné novely nařízení vlády o platových poměrech státních zaměstnanců** s účinností od 1. 11. 2016 s cílem zvýšit motivaci odborníků o službu pro stát, jakož i stabilizovat stávající zaměstnance a podpořit jejich zájem setrvat ve službě, spočívající v zavedení možnosti určení až dvojnásobného platového tarifu specialistům na klíčových služebních místech ve stanovených oborech služby, zvýšení počtu let započítatelné praxe relevantní pro určení platového stupně o pět let v návaznosti na dvě po sobě jdoucí služební hodnocení s nejvyšším možným počtem

bodů, zavedení konvexního (více než lineárního) růstu platových tarifů od 12. do 16. platové třídy v základní stupnici platových tarifů.

6. **MPSV spolupracovalo na velké novele zákona o státní službě** s účinností od 1. 6. 2017, v rámci které došlo k odstranění povinnosti určit státnímu zaměstnanci nejnižší platový tarif v příslušné platové třídě do vykonání úřednické zkoušky, ke snížení administrativní zátěže služebního orgánu při rozhodování o odměňování, k umožnění flexibilnějšího obsazování volných služebních míst zaměstnanci v pracovním poměru.
7. **MPSV participovalo při vyjednávání Kolektivní dohody vyššího stupně ve státní správě** s účinností od 1. 1. 2016, čímž došlo k naplnění podpory sociálního dialogu ve státní správě a ke zlepšení podmínek výkonu služby státních zaměstnanců.
8. Nově jsou ukotveny skutkové podstaty přestupků za jednotlivá porušení uvedená v ust. § 316 zákoníku práce, přičemž došlo k jasnému vymezení kompetence orgánů inspekce práce a Úřadu na ochranu osobních údajů. Tímto bude zajištěna efektivní a účinná kontrola a prevence v oblasti ochrany soukromí a osobních práv zaměstnanců.



## **Příloha č. 2 Informační a komunikační technologie**

Cílem MPSV v uplynulém období bylo a je i nadále zvýšení dostupnosti, transparentnosti a efektivity informačních systémů prostřednictvím nástrojů e-Governmentu. MPSV buduje funkční, koordinované, technologicky kompatibilní informační a komunikační systémy s čtyřvrstvou architekturou v rámci Jednotného informačního systému práce a sociálních věcí. Samotný projekt **Jednotný informační systém práce a sociálních věcí (JISPSV)** se skládá z řady úzce provázaných a na sobě závislých částí, aplikací a modulů. Jeho **budování je dlouhodobým a složitým procesem** náročným na plánování, koordinaci, kontrolu, řízení a usměrňování. Tento projekt, který je podporovaný z úrovně Rady vlády pro informační společnost, odboru hlavního architekta Ministerstva vnitra i všech bezpečnostních složek, byl prezentován různému publiku a vždy byl přijat kladně. Jeho cílem je elektronizovat služební úřady v resortu za účelem zefektivnění pracovních postupů a procesů při výkonu svěřených agend. Centrálně řídit ICT, zajistit informační bezpečnost a snížit celkové náklady na ICT v resortu.

Ministerstvo práce a sociálních věcí, dříve než zahájilo výše uvedený projekt, se však muselo na počátku roku 2014 vypořádat s nepříznivou situací, kdy **v tomto roce u 30 IT služeb končil smluvní vztah a bez řádně uzavřených smluv na IT technologie bylo 6 dalších IT služeb**. Většina kontraktů byla v režimu pouhých služeb, bez možnosti dodávky a služby efektivně řídit a zcela zřejmého vendor-lock-inu, tj. MPSV bylo zcela závislé na službách a dodávkách konkrétního dodavatele. Dá se říci, že MPSV v roce 2014 hrozil kolaps IT systémů. **Ministerstvo se s touto situací vypořádalo velmi rychle, na konci roku 2014 byl provoz a rozvoj všech informačních systémů zajištěn** a MPSV se vypořádalo i s přechodem služeb společnosti Fujitsu, dodávající MPSV infrastrukturu, technologie, emaily nebo informační systémy formou služeb a to ještě bez jakéhokoliv smluvního zajištění jejich technického ukončení a migrace. V 2014 se začala také připravovat nová strategie Jednotného informačního systému práce a sociálních věcí a bylo vyhlášeno 7 nejdůležitějších otevřených veřejných zakázek. V některých případech byly uzavřeny prováděcí smlouvy a tím byla zajištěna doba do přípravy otevřených výběrových řízení.

Od roku 2014 vyhlásilo MPSV celkem 38 veřejných zakázek, z nichž je nyní u 34 veřejných zakázek uzavřena smlouva, jedna zakázka je před podpisem smlouvy (rezortní elektronická spisová služba), jedna zakázka je ve stádiu hodnocení (rezortní systémová integrace) a dvě veřejná zakázky jsou vyhlášeny (rezortní hlasová komunikační infrastruktura, nový systém důchodových agend). **V plném produktivním provozu je v současné době 24 IT dodávek nebo služeb. U uvedeného je zřejmé, že se MPSV s počáteční situací v roce 2014 vyrovnalo a následně intenzivně zahájilo a pokračuje v koncepčním rozvoji IT.**

Při financování komunikačních a informačních technologií ministerstvo postupovalo s péčí řádného hospodáře a to tak, že **celkový souběh starých i nových IT systémů nepřesáhl běžné náklady na provoz a investice v předchozích letech 2010 až 2013**, ale právě naopak. **Celkové náklady na IT MPSV za období 2014 až 2017 naopak klesly v souhrnu o cca 645mil Kč.** Dramaticky navýšené náklady se nekonají, resort práce a sociálních věcí se nenachází v patové ani krizové situaci v IT systémech.

MPSV konstatuje, že **dodavatelem s nejvyššími příjmy je v období 2014 až 2016 společnost OKsystem.** Společnost OKsystem neprošla otevřeným výběrovým řízením podle zákona o zadávání veřejných zakázek až do roku 2015. Tato společnost začala působit na ministerstvu již v roce 1993, tehdy pouze v oblasti zaměstnanosti a inkasovala pouhé 4 miliony Kč za rok. Pak rozsah služeb rostl a náklady také, průběžně se opakovaly výzvy bez výběrového řízení k jedinému subjektu, k částce 200 mil. Kč se náklady dostaly v roce 2002 a v roce 2009 přesáhly hranici 400 mil. Kč. **Celkově tato společnost inkasovala od ministerstva v letech 1993 až 2016 částku 6 miliard Kč.** Kromě této gigantické sumy navíc inkasovala v letech 2011 až 2013 částku 2miliard Kč společnost Fujitsu Technology Solutions a to pouze v oblasti zaměstnanosti a nepojistných dávek.

Předmětem zájmu Výboru pro sociální politiku byly nejvíce projekty na zajištění výplat nepojistných sociálních dávek a dávek zaměstnanosti. Původní informační systémy jsou nyní doplněny a další, které ministerstvo nikdy před rokem 2014 nerealizovalo:



1. **Projekt PIP (Provozní integrační prostředí** – náhrada služeb poskytovaných společnostmi Fujitsu, tzv. cloud), implementace všech oblastí byla ukončena a služby vztahující se k PIP jsou poskytovány. Projekt je v produkčním provozu.
2. **Projekt IPPD (Integrovaná podpůrná a provozní data – rezortní datová základna)**, dodaný systém od 1. 1. 2017 začal vytvářet rezortní datovou základnu pro výměnu informací a dat mezi informačními systémy a také nahrazovat části služeb, které byly původně poskytovány ze strany společnosti OKsystem (na základě smlouvy uzavřené v JŘBU), termíny plného využití jednotlivých funkcionalit jsou ovlivněny zejména okolními projekty IS Dávky a IS Zaměstnanost.

### 3. **Projekt IS ZAMĚSTNANOST**

V současnosti probíhá ověřovací provoz v rozsahu již implementovaných funkcionalit. Projekt postupuje v intencích termínů daných aktuálně dodatkem č. 4 ke smlouvě.

V rámci posledního jednání ŘV projektu ze dne 12. 9. 2017 bylo ze strany ŘV rozhodnuto o tom, že k 15. 9. 2017 není projekt IS ZAM v takovém stavu, aby jej bylo možno nasadit do produktivního provozu k 1. 11. 2017. O termínu nasazení do ostrého provozu rozhodne ŘV dle výsledků ověřovacího provozu. Pravděpodobný termín zahájení ostrého provozu je 22. 6. 2018.

### 4. **Projekt IS SOCIÁLNÍ DÁVKY**

Projekt byl zastaven vypovězením smlouvy ze strany ministerstva. Připravuje se vyhlášení nové veřejné zakázky.

### 5. **Projekt NSDA – Nový systém důchodových agend**

V současné době probíhá lhůta pro podání nabídek. Záměr Nového systému důchodových agend projednala koaliční rada, schválila Rady vlády pro informační společnost i Vláda ČR.

Český stát má víc jak osm tisíc různých IT systémů, které spolu nedokáží komunikovat a navíc jsou zcela v majetku a v řízení dodavatelů. MPSV se snaží, aby jeho IT systémy mezi sebou komunikovaly zejména agendové a podpůrné informační systémy, snaží se, aby maximum informačních systémů změnilo majitele z IT dodavatelů na stát. Jedině tak lze garantovat bezpečnost dat vedených o občanech, bezpečnost provozu a rozvoje. MPSV nezastírá, že se v průběhu takto složitého projektu setkává s komplikacemi. Domnívá se však, že projekty



jsou na trajektorii k cíli a je možné je při snaze MPSV a dodavatelů dotáhnout do zdárného konce a ukončit současný vendor-lock jak v IT tak bussiness oblasti a zároveň snížit náklady na provoz celého systému.

#### **Přehled nákladů na ICT MPSV v letech 2010 - 2013**

2010	1 539 895 000 Kč - předchozí vedení MPSV
2011	1 622 632 000 Kč - předchozí vedení MPSV
2012	1 681 384 000 Kč - předchozí vedení MPSV
2013	1 786 895 000 Kč - předchozí vedení MPSV
<b>celkem</b>	<b>6 630 806 000 Kč - předchozí vedení MPSV</b>

#### **Přehled nákladů na ICT MPSV v letech 2014 - 2017**

2014	1 269 000 000 Kč - současné vedení MPSV
2015	1 417 800 000 Kč - současné vedení MPSV
2016	1 298 200 000 Kč - současné vedení MPSV
2017	2 000 000 000 Kč - současné vedení MPSV (vyšší odhad z důvodu souběhu starých a nových agend)
<b>celkem</b>	<b>5 985 000 000 Kč - současné MPSV</b>
<i>úspora</i>	<i>645 806 000 Kč</i>

#### **Náklady MPSV na IS zaměstnanost a nepojistné sociální dávky pro společnost OK systém v roce 1993 - 2016**

1993 - 2012	4 248 145 192 Kč
2013	397 896 249 Kč
2014	401 896 249 Kč
2015	483 420 726 Kč
2016	462 920 116 Kč
<b>Celkem</b>	<b>5 994 278 532 Kč</b>

### **Příloha č. 3 Informace k návrhu organizačních změn na ČSSZ**

V roce 2015 proběhl interní audit na MPSV a v závěru tohoto auditu bylo doporučeno, aby ministerstvo zvýšilo počet kontrol na ČSSZ. Z tohoto důvodu bylo naplánováno provedení poměrně široce zaměřené veřejnosprávní kontroly na ČSSZ. Ministerstvo práce a sociálních věcí veřejnosprávní kontrolu zahájilo na základě pověření ze dne 15. 2. 2016. V únoru 2016 se stal na základě výsledků výběrového řízení novým ústředním ředitelem JUDr. Biskup, a proto byla veřejnosprávní kontrola zahájena po jeho jmenování. Kontrolovaným obdobím bylo období mezi 1. 1. 2010 až 20. 12. 2016.

Celkově bylo identifikováno 50 zjištění. Nejzávažnější zjištění byla učiněna v oblasti zadávání a realizace veřejných zakázek, uzavírání a uveřejňování smluv apod. Námitkové řízení a formulování nápravných opatření ze strany ČSSZ probíhalo od ledna 2017 do května 2017. Již v kontrolním závěru zaznělo doporučení k provedení dalších auditů, mimo jiné i auditu zaměřeného na schvalovací a kontrolní procesy. V průběhu jara 2017 byla přednesena další zjištění o oblasti veřejných zakázek na IT, kdy se např. ukázalo, že většina zakázek byla prodlužována pomocí jednacího řízení bez uveřejnění nebo užším řízením.

Po odchodu ústředního ředitele JUDr. Jiřího Biskupa z funkce ústředního ředitele a nástupu zastupujícího ústředního ředitele Ing. Petra Hejduka od 1. 7. 2017 došlo k urychlení prací na nových otevřených zakázkách (např. mainframe pro provoz důchodové agendy), které by zajistily plynulou výplatu všech dávek, včetně důchodů v dalších letech.

V rámci kontrolní činnosti byla zahájena procesní analýza dne 1. 7. 2017, která identifikovala úzká místa původního stavu organizace a řízení ČSSZ, která skýtala potenciál pro zlepšení a zároveň sloužila jako podklad pro realizaci navrhovaných změn. Návrh nové cílové verze organizační struktury a uspořádání ČSSZ pracuje s předpokladem, že organizační struktura má přímo podporovat systém řízení procesů, architekturu procesů a má minimalizovat fragmentaci řízení procesů. **V rámci přípravy nové organizační struktury byly definovány a odděleny řídicí procesy od hlavních věcných procesů a od podpůrných procesů, tak aby bylo následně možné stanovit konkrétní odpovědnosti, povinnosti a pravomoci jednotlivých představených a jimi řízených útvarů.** Současně navrhované změny se však v největší míře týkají řídicích a podpůrných procesů a souvisejících útvarů. Realizace plošných organizačních změn



současně v podpůrných i hlavních procesech se nejeví jako žádoucí a proto není v tomto návrhu organizačních změn zohledněna.

**Organizační struktura má v roce 2017 šest sekcí**, v návrhu nové organizační struktury se tři sekce mění, dvě sekce ruší a jedna se zřizuje, **celkový počet sekcí v novém návrhu je tedy pět.**

**V přímém řízení ústředního ředitele je v navržené struktuře Odbor řízení bezpečnosti a rizik, Odbor interního auditu a kontrol a Oddělení kanceláře vedoucího služebního úřadu, které bude nově zajišťovat administrativně organizační podporu přímo ústřednímu řediteli.**

Do stávajícího Odboru bezpečnosti, který je organizačně začleněn do Sekce 1, je přesunuto Oddělení bezpečnosti informačních a komunikačních technologií (dále také jen jako „IKT“), čímž vzniká jednotné metodické a organizační prostředí. Tato změna zajistí nezávislé řízení a posuzování veškerých rizik spojených s činností všech věcných sekcí i celé organizace ať již v oblasti fyzické tak zejména kybernetické bezpečnosti. V oblasti kybernetické bezpečnosti zajistí tato struktura nezávislé, od implementace a vlastního provozu organizačně oddělené, posuzování bezpečností rizik spojených s provozem a zejména s externími i interními zásahy do informačních systémů.

**Sekce 1 ústředního ředitele ČSSZ se nahrazuje Sekcí 1 podpory řízení.** Do této sekce se začleňují stávající oddělení odboru kanceláře ústředního ředitele (Oddělení evropské koordinace a mezinárodních styků, Oddělení strategie). **Výše uvedené uspořádání sekce podpory řízení zajišťuje efektivní kumulaci sdílených podpůrných funkcí pro jednotlivé sekce stejně tak jako pro ústředního ředitele.**

**Sekce 2 ekonomická a správní se ruší a vzniká Sekce 2 ekonomicko-provozní.** Do nově vytvořené sekce se kromě Oddělení centrálního zadávání zakázek začleňuje část zrušené sekce IKT. Cílem navržených změn je logicky spojit podpůrné procesy v jeden větší celek, kam bezesporu ekonomické činnosti, zajištění financování provozu a řízení investic patří. Přičemž objem investic IT ČSSZ mnohonásobně přesahuje objem investic do staveb a strojů. Cílem výše uvedené organizační změny je také zlepšení komunikace s interními klienty a současně zjednodušení vyřizování klientských žádostí v jednotlivých agendách díky



sdílení informací v resortu, realizace organizačních opatření pro sjednocení řízení v oblasti zajištění IT potřeb, zlepšení systémů interní rezortní komunikace a příprava sdílené infrastruktury pro již připravované a zahájené projekty Jednotného informačního systému práce a sociálních věcí, kterými jsou e-Neschopenka, ESSI (AccesPoint), LPS (Lékařská posudková služba), NSDA (Nový systém důchodových agend), rezortní Portál a resortní spisová služba. Pro hladký průběh realizace uvedených projektů je výhodou mít jednu sekci, která bude zodpovědná za provoz i financování IT projektů.

**Sekce 3 sociálního pojištění se mění na Sekci 3 metodiky a kontroly sociálního pojištění** a do této sekce je přesunut Odbor metodiky správy dat a organizace údajové základny což povede k jednotné metodické podpoře procesů provozní procesů v jejich plném rozsahu. Při oddělené tvorbě metodik docházelo nejen k neúměrnému prodlužování jejich přípravy ale navíc často k rozporům v jednotlivých postupech při využívání datové základny.

**Sekce 4 důchodového pojištění se mění pouze v rozsahu začlenění** Odboru správy údajové základny. Tato změna zajistí výrazné zvýšení efektivity a odpovědnosti za procesy spojené s rozhodováním na základě podkladů, které byly v předchozím uspořádání dodávány jinou sekcí. Dojde k jednoznačnému stanovení odpovědnosti za lhůty spojené s výkonem rozhodovací činnosti, aniž by byla odpovědnost přenášena mezi jednotlivými sekcemi.

**Sekce 5 informačních a komunikačních technologií se ruší, činnosti částečně přechází do Sekce ekonomicko-provozní, Oddělení bezpečnosti IKT je přesunuto do nově vzniklého Odboru řízení bezpečnosti a rizik** (viz výše).

**Sekce 6 správy dat sociálního pojištění se ruší, činnosti této sekce jsou rozděleny mezi Sekci 3 a Sekci 4** (viz výše).

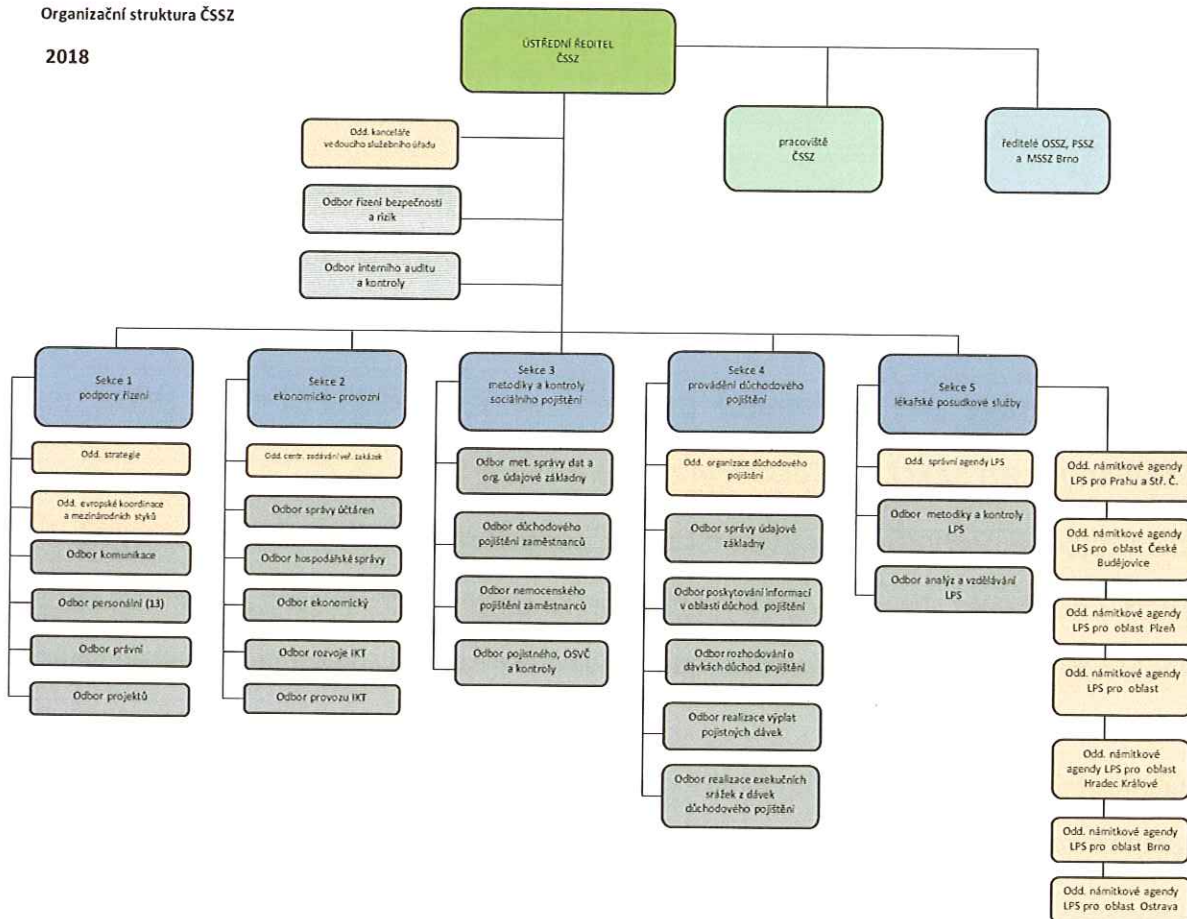
**Dokončuje se vytváření Sekce Lékařské posudkové služby**, aby vrcholový lékařský manažer řídící sekci LPS měl doplněny kompetence o řízení LPS v organizační struktuře ČSSZ a mohl nastavit odpovídající motivaci, řídit a ovlivňovat kapacity, koordinovat výkon činností a vést metodicky.

S účinností od 1. 1. 2018 bylo České správě sociálního zabezpečení schváleno navýšení systemizace o 52 služebních míst odborných asistentů posudkových lékařů (OAPL).

Nový návrh organizační struktury redukuje počet přímo řízených útvarů a přímo řízených zaměstnanců ústředním ředitelem ČSSZ, nemění však počet řízených osob dle zákona o státní službě. Do přejmenovaného a organizačně přesunutého Odboru řízení bezpečnosti a rizik je doplněna oblast bezpečnosti IKT (Odd. bezpečnosti IKT), ruší Odbor Kancelář ústředního ředitele ČSSZ jehož dvě oddělení jsou přesunuta do Sekce podpory řízení. Z pohledu prostého počtu systemizovaných míst nedojde k žádnému navýšení a návrh povede k zefektivnění a zrychlení jednotlivých procesů. Navrhované změny jsou rozpočtově neutrální a pro rok 2018 ani pro roky střednědobého výhledu nezakládají na dodatečné požadavky na rozpočtové výdaje. Navržené změny byly projednány a schváleny vedením Ministerstva práce a sociálních věcí. Předložené změny byly také projednány s odborovými organizacemi ČSSZ, které nevznesly žádné námítky. Změny byly také projednány s jednotlivými představenými a schváleny poradou vedení ČSSZ. Návrh byl též představen na celostátní poradě ředitelů ČSSZ v Seči dne 30. 10. 2017. S výsledky byli seznámeni zástupci ministerstva financí i sekce náměstka pro státní službu. **Změnu organizačního řádu následně schválila vláda ČR.**

Organizační struktura ČSSZ

2018





#### **Příloha č. 4. Lékařská posudková služba**

Ministerstvo práce a sociálních věcí ve spolupráci s Českou správou sociálního zabezpečení řeší situaci v Lékařské posudkové službě velmi intenzivně od poloviny roku 2015. **Proběhla celá řada opatření v počtu 16, včetně vydaných tzv. Instrukcí. Opatření měla a má za cíl stabilizaci Lékařské posudkové služby a zajistit příchod nových lékařů, pouze 2 opatření probíhají z důvodu jejich dlouhodobosti, ostatních 14 již bylo realizováno.** V průběhu uplynulých dvou let bylo předloženo poradě vedení ministerstva celkem 5 materiálů, které se zabývaly situací a návrhy řešení v Lékařské posudkové službě a v posuzování zdravotního stavu. Do situace Lékařské posudkové služby se promítá mimo jiné i celková situace ve zdravotnictví související s chybějícím počtem lékařů a jejich průměrným věkem (48 let). Průměr věkové hranice u lékařů Lékařské posudkové služby je ještě vyšší (61 let), než ve zdravotnictví. Nad 70 let věku je nyní 103 lékařů a mezi 60 až 69 lety věku je dalších 182 lékařů. Zařazení Lékařské posudkové služby pod zákon o státní službě urychlilo nutnost změn, zejména z důvodu věkové hranice 70 let. Jedním z opatření byl náš návrh, aby lékaři starší 70 let mohli ve státní službě působit i nadále až do roku 2021. Parlament ČR však schválil odklad pouze do konce roku 2018. K uvedenému datu skončí služební poměr z důvodu věku nad 70 let 133 lékařů ČSSZ. Lékařská posudková služba pro svou činnost může přijmout do státní služby lékaře se specializovanou způsobilostí např. se specializací všeobecné praktické lékařství, interní lékařství a další z tzv. velkých oborů. Aktuální situace ve zdravotnictví se přímo úměrně promítá do nábory posudkových lékařů. Vzhledem k výše uvedeným opatřením se daří situaci udržet přiměřeně stabilizovanou. V souvislosti s odchodem 70 a více letých lékařů je však nutné přistoupit k dalším opatřením, která přesahují pouhý rámec LPS a která jsou i legislativní povahy. Celkové řešení se však neobejde bez zásadních systémových a koncepčních změn. Případné změny v posuzování zdravotního stavu se dotknou skupiny osob zdravotně postižených a nemocných, a proto musí být se zástupci této skupiny konzultovány. Cílem navržených opatření je řešení situace v Lékařské posudkové službě, zkrácení procesu posuzování zdravotního stavu a větší akceptabilita systému ze strany žadatelů.



## Realizovaná opatření k řešení nepříznivé situace LPS v letech 2015 až 2017

1. Zachování samostatné stupnice platových tarifů pro lékaře LPS.
2. **Srovnání platových tarifů lékařů LPS s platovými tarify lékařů u poskytovatelů zdravotních služeb lůžkové péče.**
3. **Zajištění možnosti přiznání zvláštního příplatku za neuropsychickou zátěž.**
4. Zařazení oboru státní služby Lékařská posudková služba mezi obory služby, ve kterých mohou být služební místa **označena za klíčová**. Z toho plyne možnost státnímu zaměstnanci určit platový tarif až ve výši dvojnásobku platového tarifu nejvyššího platového stupně v platové třídě stanovené pro služební místo, na které je státní zaměstnanec zařazen nebo jmenován. Tato opatření jsou klíčová pro zajištění platové atraktivity pro zájemce o vstup do LPS resortu MPSV z řad lékařů působících v resortu zdravotnictví.
5. **Novela zákona o státní službě** umožnila odložit dopad ustanovení zákona o státní službě o limitu 70 let pro výkon státní služby u posudkových lékařů k 31. 12. 2018 a skončení pracovních poměrů lékařů až k 31. 12. 2018.
6. **Úřednická zkouška je pro nové lékaře spíše odrazujícím prvkem, proto bylo docíleno situace, kdy je atestace z posudkového lékařství uznána za zvláštní část úřednické zkoušky pro obor státní služby LPS.** Jsou vedena jednání o úpravě předatestačního vzdělávání tak, aby atestace z posudkového lékařství byla uznána i za obecnou část úřednické zkoušky.
7. **Zavedení další nelékařské odbornosti vzdělání do procesu posuzování**  
Od 1. 1. 2018 je v Katalogu správních činností – a tedy i do struktury LPS – zavedena nová pozice Odborný asistent posudkového lékaře (OAPL). V roce 2018 je již zahrnuta do systemizace ČSSZ (v počtu 52) resp. OSSZ.
8. **Zařazení informací o LPS resortu MPSV a o posuzování zdravotního stavu ve věcech sociálního zabezpečení do studijních plánů magisterského studia na lékařských fakultách**

9. **Zařazení informací o LPS resortu MPSV a o posuzování zdravotního stavu ve věcech sociálního zabezpečení do specializační přípravy lékařských klinických oborů.** Cílem obou opatření je zvýšit znalost posuzování zdravotního stavu u všech absolventů a lékařů. Znalost posudkového lékařství může pomoci jednak při náboru nových lékařů do tohoto oboru a jednak usnadní spolupráci posudkových lékařů s ošetřujícími lékaři.

#### **10. Interní akty řízení vztahující se k posuzování zdravotního stavu**

V minulosti byly interní akty (metodické pokyny) zpracovávány samostatně ČSSZ (pro LPS ČSSZ a LPS OSSZ). V uplynulém období se začaly vydávat jednotné akty řízení - **instrukce náměstkyně ministryně sekce sociálně pojistných systémů.** Jejich cílem je určení a sjednocení postupů posudkových orgánů všech instancí při posuzování zdravotního stavu pro jednotlivé účely a dále zvýšení kvality lékařské posudkové činnosti a tím posílení stability systému a jistot jeho klientů.

**10.1 Instrukce náměstkyně ministryně sekce sociálně pojistných systémů č. 2/2016** Posuzování zdravotního stavu pro účely zákona č. 329/2011 Sb., o poskytování dávek osobám se zdravotním postižením a o změně souvisejících zákonů, ve znění pozdějších předpisů

**10.2 Instrukce náměstkyně pro řízení sekce sociálně pojistných systémů č. 12/2016** Posuzování invalidity pro účely zákona č. 155/1995 Sb., o důchodovém pojištění, ve znění pozdějších předpisů

**10.3 Instrukce náměstkyně pro řízení sekce sociálně pojistných systémů č. 15/2016** Posuzování zdravotního stavu pro účely zákona č. 108/2006 Sb., o sociálních službách, ve znění pozdějších předpisů (Posuzování stupně závislosti pro účely příspěvku na péči)

**10.4 Instrukce náměstkyně pro řízení sekce sociálně pojistných systémů č. 9/2017** Standardy délky trvání dočasné pracovní neschopnosti u vybraných diagnóz dle MKN-10. Instrukce byla předána nejen ČSSZ, ale i ČLK, ČLK JEP, SPL ČR.



Dále MPSV vydalo publikaci „Standardy délky trvání dočasné pracovní neschopnosti u vybraných diagnóz dle MKN-10“ v počtu 5 000 výtisků, které budou distribuovány nejen lékařům LPS, ale též praktickým lékařům.

#### **10.5 Instrukce náměstkyně pro řízení sekce sociálně pojistných systémů**

**č. 10/2017** Výklad k zákonu č. 435/2004 Sb., o zaměstnanosti - posuzování kategorie osoba se zdravotním postižením pro účely zaměstnanosti

#### **10.6 Společná Instrukce náměstka pro řízení sekce 4, náměstkyně pro**

**řízení sekce 7 a náměstkyně pro řízení sekce 9 č. 15/2017** K postupu správních orgánů při přiznávání příspěvku na péči se zaměřením na spolupráci Úřadu práce České republiky, okresních správ sociálního zabezpečení, Pražské správy sociálního zabezpečení a Městské správy sociálního zabezpečení Brno.

### **11. Materiály předložené do porady vedení (PV) týkající se stavu LPS a návrhů řešení**

33. PV dne 12. 11. 2015 - **Stav lékařské posudkové služby resortu MPSV a návrh opatření**

12. PV dne 21. 04. 2016 - **Řešení stavu LPS v resortu MPSV - výstup z jednání, včetně návrhů opatření**

10. PV dne 27. 4. 2017 - **Analýza současného stavu LPS a potřeby systémových změn**

19. PV dne 19. 8. 2017 - **Výstupy z jednání interní pracovní skupiny MPSV k přípravě věcného řešení posudkových kompetencí a kritérií posuzování stupně závislosti pro účely příspěvku na péči a v systému dávek a průkazů pro osoby se zdravotním postižením**

22. PV dne 26. 10. 2017 - **Základní teze včetně návrhu harmonogramu jednotlivých kroků pro vytvoření koncepčního materiálu řešící aktuální stav a budoucí vývoj LPS, včetně příp. návrhů variantních řešení**

**Projednávaná opatření z výše uvedených materiálů, zejména ze dne 26. 10. 2017 si z větší části vyžadují provozní a výzkumné úkoly a legislativní změny, V souhrnu mohou snížit potřebu lékařských míst LPS až o 170 služebních míst.**