

Krajský soud v Ostravě

Havlíčkovo náměstí č. 34

728 81 Ostrava 1

Datovou schránkou

Sp.zn.: KSOS 25 INS 10525/2016

V Praze dne 21.8.2017

Věc: Zpráva o hospodářské situaci OKD a vyjádření insolvenčního správce k reorganizačnímu plánu

Krajský soud v Ostravě (dále jen „**insolvenční soud**“) usnesením č.j. KSOS 25 INS 10525/2016 – A19 ze dne 9.5.2016 zjistil úpadek dlužníka OKD, a.s., IČO: 26863154, se sídlem Stonavská 2179, 735 06 Karviná – Doly (dále jen „**dlužník**“ nebo „**OKD**“). Insolvenčním správcem ustanovil insolvenční soud Ing. Lee Loudu, se sídlem Vodičkova 41, 110 00 Praha 1 (dále jen „**insolvenční správce**“ či „**IS**“).

V návaznosti na schůzi věřitelů svolanou na 24.8.2017, jejímž jediným bodem jednání je hlasování o předloženém reorganizačním plánu ze dne 7.4.2017 (založeno ve spise jako č.l. B-281 a B-282) ve znění ze dne 30.6.2017, kterým byl doplněn a změněn reorganizační plán ze dne 7.4.2017 (založeno ve spise jako č.l. B-310 a B-311) (dále jen „**RP**“ nebo „**reorganizační plán**“), si insolvenční správce dovoluje předložit soudu a věřitelům svoji dílčí zprávu, která zhodnotí dosavadní ekonomické výsledky OKD a vyjádří se k předloženému plánu.

1 Ekonomická situace dlužníka

Dlužník poskytuje insolvenčnímu správci průběžně údaje o své ekonomické situaci, zejména předkládá měsíční zprávy o hospodaření a měsíční účetní výkazy.

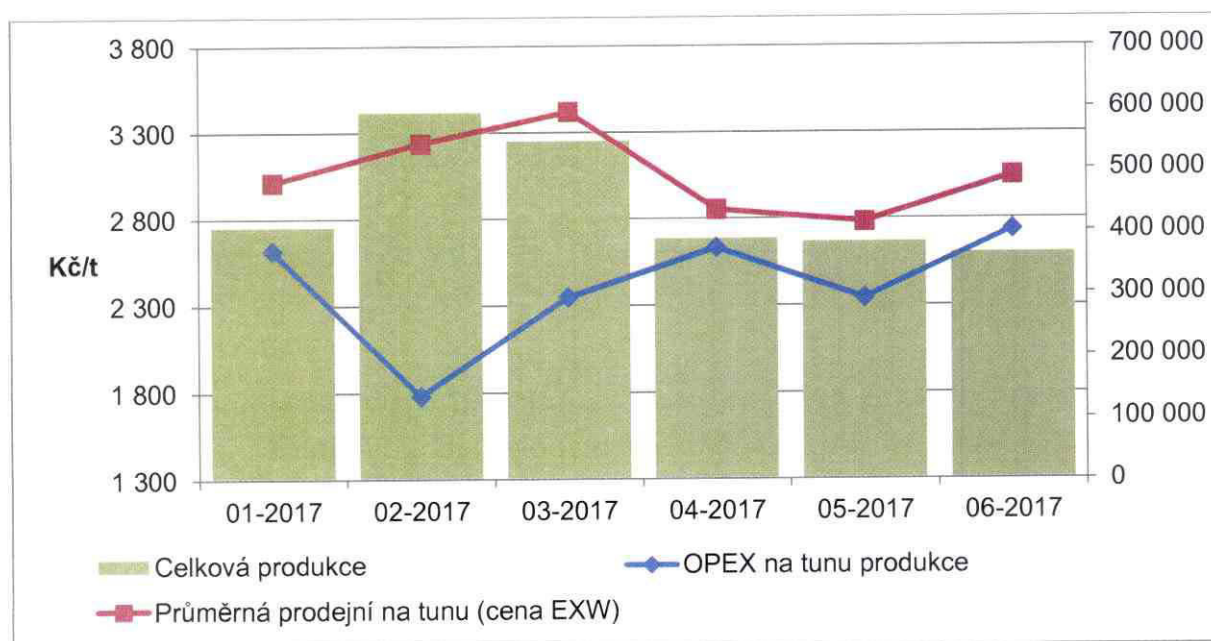
Insolvenční správce vychází z uvedených podkladů Dlužníka a dále z informací, které obdržel od Dlužníka při pravidelných společných jednáních.

1.1 Přehled základních veličin

	01-2017	02-2017	03-2017	04-2017	05-2017	06-2017
Těžba z dolu	373 000	536 000	489 100	328 000	331 000	329 000
Ostatní těžba (kaly)	33 549	58 259	57 952	62 359	51 690	35 873
Celková produkce	406 549	594 259	547 052	390 359	382 690	364 873
OPEX na tunu produkce	2 616	1 779	2 348	2 632	2 343	2 736
Průměrná prodejní na tunu (cena EXW)	3 008	3 231	3 416	2 849	2 777	3 044
Výkony	1 304 894	1 846 173	1 934 969	1 244 718	1 176 900	1 284 481
Celkové výnosy	1 321 721	1 878 379	1 963 886	1 270 206	1 210 123	1 309 733
Celkové provozní náklady	1 146 381	1 148 946	1 379 951	1 109 311	1 001 472	976 939
Provozní výsledek hospodaření	175 340	729 433	583 935	160 895	208 651	332 794
Provozní výnosy bez přepravy	1 274 724	1 831 701	1 902 143	1 216 555	1 154 861	1 234 958
Provozní náklady bez přepravy	1 010 168	1 008 631	1 326 361	1 083 757	1 036 424	1 084 124
Provozní EBITDA	264 556	823 070	575 782	132 798	118 437	150 834
Celkové cash flow	-37 099	316 491	611 306	359 848	568 607	173 749

Od února 2017 docházelo ke snížení celkové produkce, zejména pak ke snížení těžby z dolu, kde těžba z dolu ke konci června 2017 činila 329.000 tun oproti 536.000 tun v únoru 2017. Hlavní důvod poklesu těžby mezi březnem a dubnem byl způsoben ukončením motivačního programu zaměstnancům pro 1Q, který měl akcelarovat těžbu v 1Q a po jeho vyčerpání následoval řízený pokles, a dále uzavřením neefektivního dolu Paskov. Provozní náklady na tunu (OPEX) jsou za celé sledované období, tj. měsíce leden až červen 2017 nižší než její průměrná prodejní cena (EXW).

OPEX a průměrná prodejní cena na tunu



1.2 Tvorba zisku

	01-2017	02-2017	03-2017	04-2017	05-2017	06-2017
Tržby za prodej zboží	9 119	10 158	12 481	11 486	12 328	12 017
Náklady na prodané zboží	8 498	9 262	11 555	10 426	11 141	10 839
Obchodní marže	621	896	926	1 060	1 187	1 178
Výkony	1 304 894	1 846 173	1 934 969	1 244 718	1 176 900	1 284 481
Výkonová spotřeba	595 462	600 579	662 850	625 274	616 579	628 724
Přidaná hodnota	710 053	1 246 490	1 273 045	620 504	561 508	656 935
Osobní náklady	426 113	408 995	662 479	465 200	416 080	402 934
Daně a poplatky	3 413	8 568	15 736	4 283	4 314	12 276
Primární EBITDA	280 527	828 927	594 830	151 021	141 114	241 725
Ostatní provozní výnosy	1 187	14 107	1 206	1 526	7 887	347
Ostatní provozní náklady	17 158	19 964	20 254	19 749	30 564	91 238
Provozní EBITDA	264 556	823 070	575 782	132 798	118 437	150 834

Od začátku sledovaného období Dlužník vykazoval každý měsíc pozitivní výsledek hospodaření a zároveň vykazoval kladné hodnoty na úrovni primární i provozní EBITDA. Dlužník byl během prvního pololetí 2017 schopen generovat výkony na úrovni 1,2 až 1,3 mld. Kč měsíčně, které umožnily běžnou provozní ziskovost. Pozitivní výjimku tvořily měsíce únor a březen, kdy Dlužník antcipoval příznivý cenový vývoj a vnitřními opatřeními akceleroval těžbu. Kombinací těchto faktorů se Dlužníkovi podařilo v těchto měsících dosáhnout výkonů na úrovni 1,9 mld. Kč, které vytvořily finanční krytí pro očekávané finanční výdaje Dlužníka v 2. pololetí, např. náklady reorganizace, rezervy na očekávané snížení těžby, nebo rezervu na mimořádné události spojené s těžbou.

1.3 Provozní výkonnost

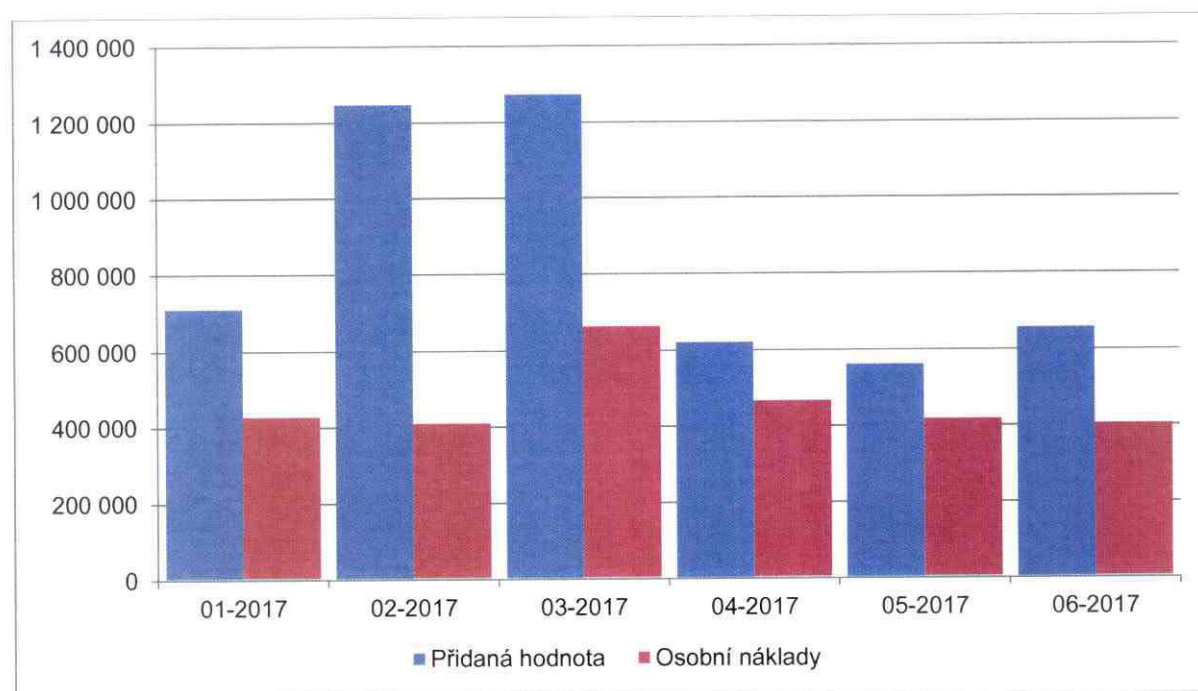
	01-2017	02-2017	03-2017	04-2017	05-2017	06-2017
Výkony	1 304 894	1 846 173	1 934 969	1 244 718	1 176 900	1 284 481
Vývoj výkonů	27,78%	41,48%	4,81%	-35,67%	-5,45%	9,14%
Změna stavu zásob vlastní výroby	20 455	221 165	-91 941	-70 514	-46 091	-119 580
Výkony a obchodní marže	1 325 349	2 067 338	1 843 028	1 174 204	1 130 809	1 164 901
Výkonová spotřeba	595 462	600 579	662 850	625 274	616 579	628 724
Změna výkonové spotřeby	-10,14%	0,86%	10,37%	-5,67%	-1,39%	1,97%
Podíl výkonové spotřeby	45,63%	32,53%	34,26%	50,23%	52,39%	48,95%
Spotřeba materiálu a energie	319 327	303 958	304 560	282 838	275 081	265 118
Podíl spotřeby materiálu	24,47%	16,46%	15,74%	22,72%	23,37%	20,64%
Služby	276 135	296 621	358 290	342 436	341 498	363 606
Podíl služeb	21,16%	16,07%	18,52%	27,51%	29,02%	28,31%
Přidaná hodnota	710 053	1 246 490	1 273 045	620 504	561 508	656 935

Marže přidané hodnoty	54,41%	67,52%	65,79%	49,85%	47,71%	51,14%
Změna přidané hodnoty	97,22%	75,55%	2,13%	-51,26%	-9,51%	16,99%
Osobní náklady	426 113	408 995	662 479	465 200	416 080	402 934
Změna osobních nákladů	1,80%	-4,02%	61,98%	-29,78%	-10,56%	-3,16%
Podíl osobních nákladů	32,65%	22,15%	34,24%	37,37%	35,35%	31,37%
Daně a poplatky	3 413	8 568	15 736	4 283	4 314	12 276
Primární EBITDA	280 527	828 927	594 830	151 021	141 114	241 725
Marže primární EBITDA	21,50%	44,90%	30,74%	12,13%	11,99%	18,82%
Ostatní provozní výnosy	1 187	14 107	1 206	1 526	7 887	347
Podíl ostatních provozních výnosů	0,09%	0,87%	0,06%	0,12%	0,64%	0,02%
Ostatní náklady na provoz	20 571	28 532	35 990	24 032	34 878	103 514
Podíl ostatních provozních nákladů	1,60%	1,75%	1,78%	1,82%	2,84%	7,35%
Provozní EBITDA	264 556	823 070	575 782	132 798	118 437	150 834
Marže provozní EBITDA	20,58%	50,58%	28,40%	10,06%	9,65%	10,71%

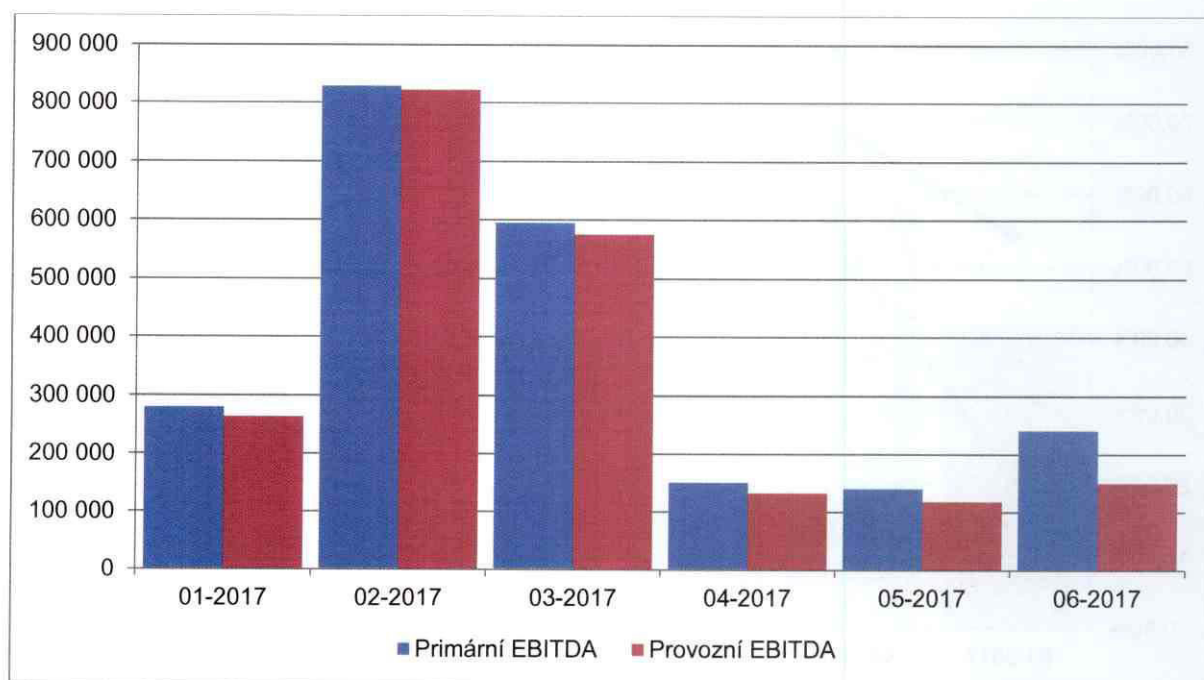
Od ledna do března 2017 dochází každý měsíc k růstu výkonů, nejvíce byl nárůst patrný v únoru 2017. U podílu výkonové spotřeby na výkonech (výrobní nákladovost) došlo v únoru a březnu k poklesu, největší vliv poklesu podílu výkonové spotřeby na výkonech byl tažen růstem výkonů v těchto měsících, při relativně stabilní výši výkonové spotřeby.

Podíl osobních nákladů na výkonech se zachovává v podstatě konstantní úroveň.

Přidaná hodnota a osobní náklady

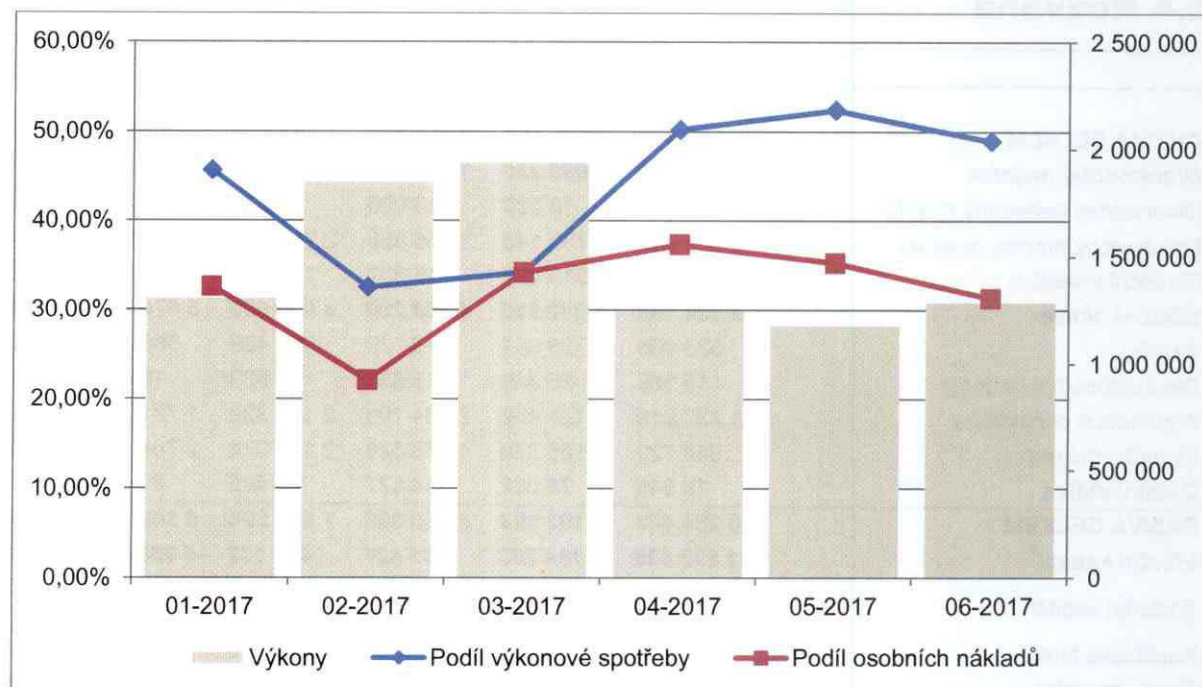


Primární a provozní EBITDA

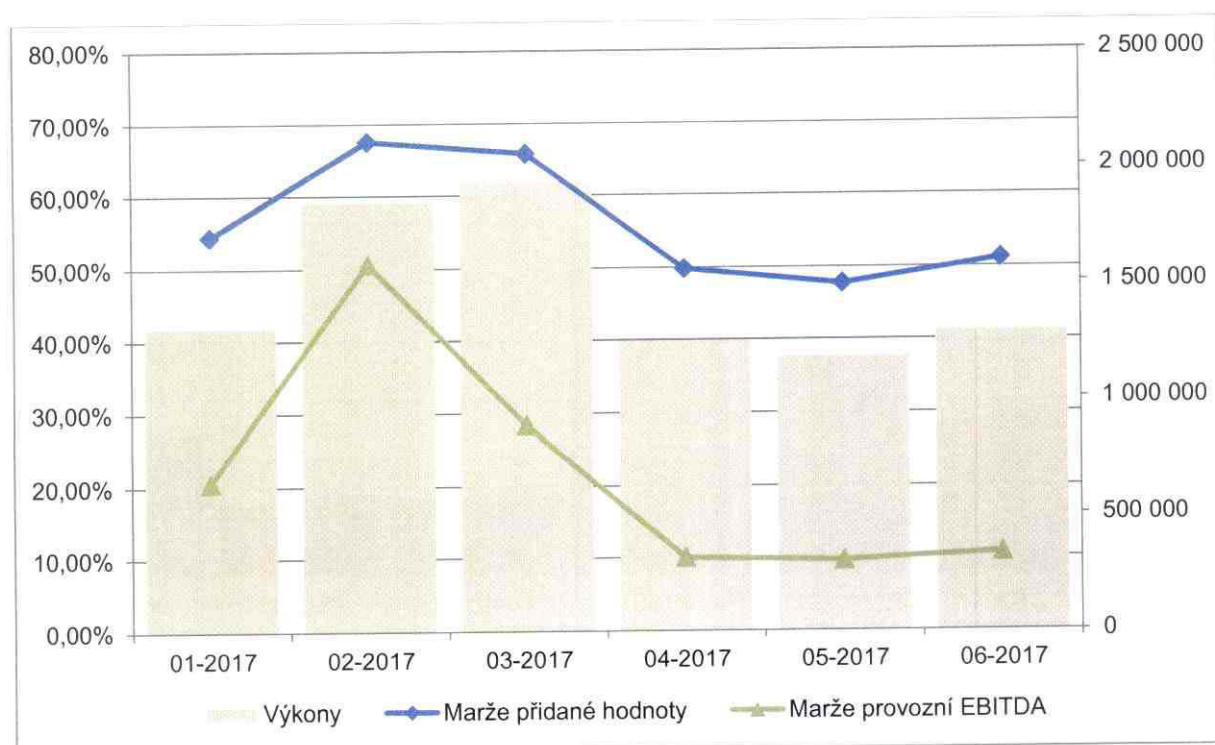


Z grafů je patrné, že podnikem vytvořená přidaná hodnota pokrývá od počátku roku 2017 náklady práce a provozní i primární EBITDA vykazuje kladné hodnoty ve všech sledovaných měsících.

Vývoj podílu výkonové spotřeby a osobních nákladů na výkonech



Vývoj základních marží



Marže přidané hodnoty a marže provozní EBITDA je od dubna 2017 relativně stabilní a dosahují od začátku roku 2017 kladných hodnot.

1.4 Rozvaha

	01-2017	02-2017	03-2017	04-2017	05-2017	06-2017
AKTIVA CELKEM	6 284 443	7 192 983	8 050 568	7 883 896	5 882 252	6 144 673
Dlouhodobý majetek	3 071 100	3 083 986	3 088 401	2 873 501	763 829	939 168
Dlouhodobý nehmotný majetek	19 133	18 503	18 006	17 517	-2 887	759
Dlouhodobý hmotný majetek	2 736 630	2 750 146	2 755 058	2 729 217	639 949	811 642
Finanční investice	315 337	315 337	315 337	126 767	126 767	126 767
Oběžná aktiva	3 134 398	4 032 915	4 903 290	4 940 990	5 070 886	5 169 078
Zásoby	533 065	725 854	676 729	599 438	588 814	463 025
Dlouhodobé pohledávky	15 389	15 389	15 839	15 839	15 839	15 939
Krátkodobé pohledávky	1 737 215	2 126 452	2 434 196	2 189 339	1 761 252	1 811 384
Finanční majetek	848 729	1 165 220	1 776 526	2 136 374	2 704 981	2 878 730
Ostatní aktiva	78 945	76 082	58 877	69 405	47 537	36 427
PASIVA CELKEM	6 284 443	7 192 983	8 050 568	7 883 896	5 882 252	6 144 673
Vlastní kapitál¹	-1 893 436	-1 164 253	-581 427	-414 132	-5 909 248	-5 559 295
Základní kapitál	10 086	10 086	10 086	10 086	10 086	10 086
Reserva	800	800	800	800	800	800
Kapitálové fondy	0	0	0	0	472	472
Fondy ze zisku	6 634	6 634	6 634	6 634	6 634	6 634
Výsledek hospodaření minulých let	-12 161	-12 161	-12 161	-12 161	-17 932	-17 932
Výsledek hospodaření	582	582	582	582	263	263
Výsledek hospodaření	174 712	903 895	1 486 721	1 654 016	1 929 109	2 279 062

¹ Propad vlastního kapitálu v květnu je dán významnou tvorbou rezerv na budoucí náklady

Cizí zdroje	4 917 729	5 053 077	5 279 679	4 970 214	8 521 192	8 419 913
Rezervy	2 574 484	2 605 796	2 572 881	2 533 308	6 114 583	6 039 156
Dlouhodobé závazky	1 376 548	1 371 029	1 369 952	1 579 502	1 578 734	1 572 662
Krátkodobé závazky ²	816 697	926 252	1 186 846	707 404	677 875	658 095
Bankovní úvěry a výpomoci ³	150 000	150 000	150 000	150 000	150 000	150 000
Ostatní pasiva	3 260 150	3 304 159	3 352 316	3 327 814	3 270 308	3 284 055

1.5 Pracovní kapitál a platební schopnost

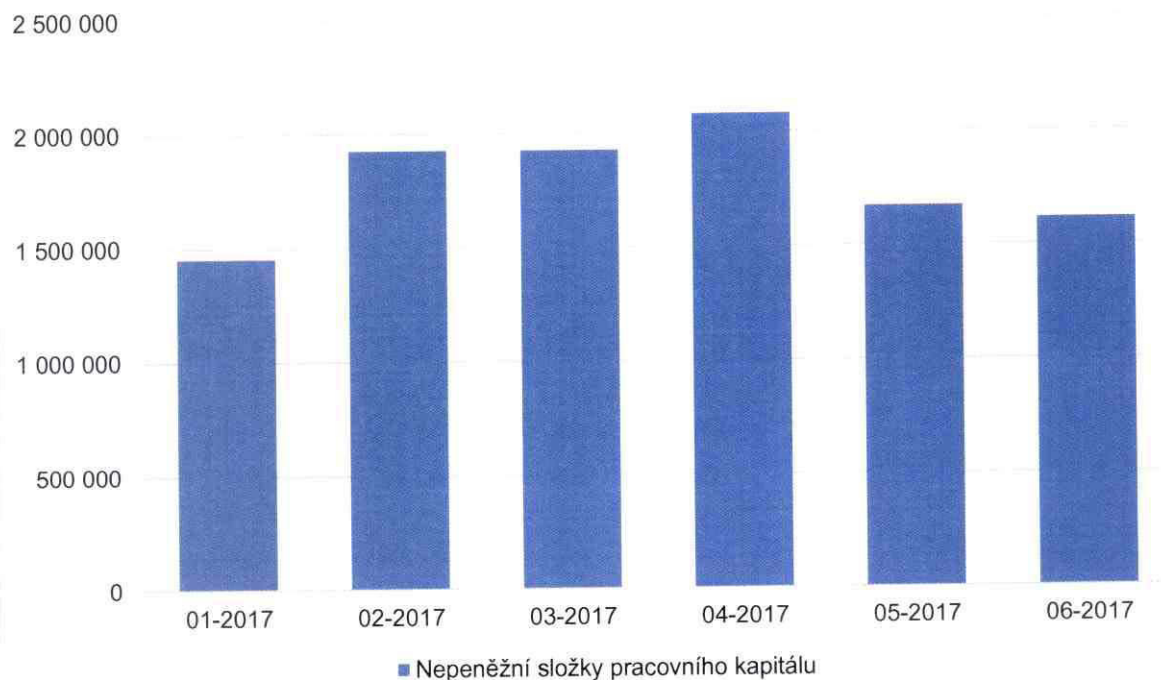
	01-2017	02-2017	03-2017	04-2017	05-2017	06-2017
Zásoby	533 065	725 854	676 729	599 438	588 814	463 025
Krátkodobé pohledávky	1 737 215	2 126 452	2 434 196	2 189 339	1 761 252	1 811 384
Krátkodobé závazky	-816 699	-926 252	-1 186 854	-707 404	-677 875	-658 095
Nepeněžní složky pracovního kapitálu	1 453 581	1 926 054	1 924 071	2 081 373	1 672 191	1 616 314
Finanční majetek	848 729	1 165 220	1 776 526	2 136 374	2 704 981	2 878 730
Z toho vázané účty	290 824	287 893	287 893	497 696	497 696	508 273
Finanční majetek disponibilní	557 905	877 327	1 488 633	1 638 678	2 207 285	2 370 457
Požadovaná okamžitá likvidita	50%	50%	50%	50%	50%	50%
Provozně nutný finanční majetek	408 350	463 126	593 427	353 702	338 938	329 048
Přebytek (+) / deficit (-) finančního majetku	149 555	414 201	895 206	1 284 976	1 868 347	2 041 410

Z hlediska platební schopnosti vykazoval Dlužník při požadavku na úroveň okamžité (peněžní) likvidity na úrovni 50% ve všech sledovaných obdobích přebytek nutné hotovosti. Současně, při kladné hodnotě nepeněžních složek pracovního kapitálu jsou provozní závazky Dlužníka kryty aktivními nepeněžními složkami pracovního kapitálu. Od počátku roku 2017 je patrná opětová konsolidace platební schopnosti Dlužníka. Disponibilní hotovost činila ke konci června 2017 2.370 mil. Kč. Dlužník za sledované období hradí mzdové náklady a další provozní náklady související s provozem podniku.

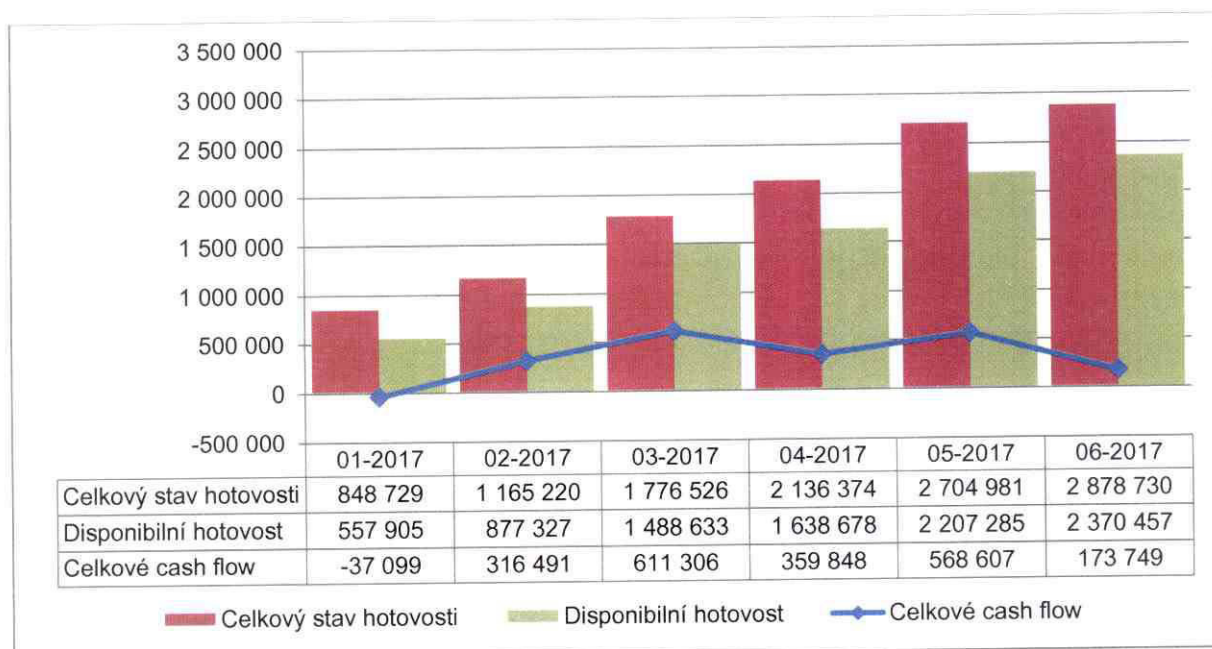
² Součástí krátkodobých závazků jsou pouze závazky z provozu podniku po zjištění úpadku

³ Do této položky byl přeřazen předinsolvenční závazky, které jsou řešeny v rámci insolvenčního řízení

Nepeněžní složky pracovního kapitálu



Vývoj cash flow a stavu hotovosti



Od února 2017 docházelo k tvorbě pozitivního cash flow, jehož největší část byla vytvořena efekty prvního kvartálu (viz výše). V současnosti dochází k poklesu měsíční tvorby hotovosti na úroveň 100 až 200 mil. Kč měsíčně, s reálnými riziky záporných měsíčních cash flow v případě nesení mimořádných vlivů (např. cenové vlivy, nebo přírodní vlivy omezující těžbu).

Část hotovosti je pak vázána na sanace, rekultivace a důlní škody a její využití je striktně omezeno legislativou, což ke konci června váže přibližně 500 mil. Kč finančních zdrojů Dlužníka.

1.6 Závěr

Dlužník pokračuje v provozu podniku a na provozní úrovni je ziskový a je schopen další existence (je zde provozní going concern). Dlužník aktuálně disponuje dostatkem hotovosti pro další provoz podniku a je schopen hradit pohledávky věřitelů za majetkovou podstatou. Díky souběhu příznivého vývoje na trhu uhlí, interních opatření k maximalizaci těžby a tržeb a průběžně realizovaných nákladových opatření se Dlužníkovi podařilo vytvořit dostatek hotovosti a Dlužník nebyl nucen navyšovat čerpání provozního úvěrového financování. Z celkových 700 mil. Kč provozní úvěrové linky bylo vyčerpáno 150 mil. Kč.

2 Vyjádření k reorganizačnímu plánu

Insolvenční správce dohlížel na průběh reorganizace ve spolupráci s věřitelským výborem. V průběhu reorganizace dlužník připravoval reorganizační plán, který je založen na vkladu podstatné části závodu do nového dceřiné akciové společnosti subjektu, jejíž akcie budou následně za sjednanou cenu prodány společnosti PRISKO a.s.

Výtěžek prodeje spolu s dalšími složkami majetku OKD, který nepřejde v rámci vkladu závodu, je pak určen k uspokojení pohledávek, a to jak pohledávek předinsolvenčních, tak pohledávek za majetkovou podstatou, resp. k tvorbě rezerv na uspokojení těchto pohledávek. K uspokojení pohledávek jsou pak určeny další prostředky ve výši 570 mil. Kč, které zůstanou součástí majetkové podstaty dlužníka po vkladu podniku do nové akciové společnosti. Další potenciální prostředky určené k uspokojení věřitelů mohou plynout z vymáhání tzv. neprovozních pohledávek, které také zůstanou součástí majetkové podstaty. Podrobné informace jsou uvedeny ve zprávě o reorganizačním plánu, která byla uveřejněna v insolvenčním rejstříku.

Insolvenční správce po seznámení se s návrhem reorganizačního plánu a zprávy o reorganizačním plánu neshledal, že by tyto byly v rozporu s insolvenčním zákonem.

Jak již insolvenční správce uvedl ve své zprávě ke způsobu řešení dlužníkovra úpadku, reorganizace je vhodnějším řešením dlužníkovra úpadku než konkurs. Vzhledem k tomu, že dlužníkovi nebylo odebráno přednostní právo k předložení reorganizačního plánu a ani nikdo jiný se zpracování reorganizačního plánu neujal, je předložený reorganizační plán v tuto chvíli jedinou možnou realizací reorganizace.

Insolvenční správce neshledal na postupu OKD žádný nepoctivý závěr a předložený reorganizační plán podle názoru insolvenčního správce představuje řešení, které je zjevně výhodnější, než konkurz (porovnáno se znaleckým posudkem), a které představuje bezpečné řešení pro následující období, v němž bude probíhat řízený a postupný útlum jednotlivých dolů.

S úctou



Ing. Lee Louda
insolvenční správce
Vodňácká 41
110 00 Praha 1

Ing. Lee Louda

insolvenční správce dlužníka OKD, a.s.

Záznam o ověření elektronického podání doručeného na elektronickou podatelnu: Krajský soud v Ostravě

dle vyhlášky 259/2012 Sb.

Pořadové číslo zprávy: 155228 / 2017 Ev. číslo: e51b7d16-40e8-4647-95e2-590774aef263
 Druh podání: Datová zpráva z ISDS ID zprávy: 496860619
 Věc: Zpráva o hospodářské situaci OKD a vyjádření IS k reorgan. plánu

Odesílatel:

ID schránky: dcjx9ub Typ datové schránky: PFO
 Osoba: Lee Louda - Ing. Lee Louda Adresa: Vodičkova 41, Praha 1, 110 00

Dodáno do DS dne: 21.08.2017 16:16:50 **Odesláno do DS dne:** 21.08.2017 16:16:50
 Č.j. příjemce: Č.j. odesílatele:
 Sp.zn. příjemce: Sp.zn. odesílatele: KSOS 25 INS 10525/2016
 Lhůta končí: K rukám: Ne
 Číslo zákona: Paragraf v zákoně: Odstavec paragrafu: Písmeno v paragrafu:

Ověření obálky:

Podpis je platný
 Podepsal: Informační systém datových schránek - produkční prostředí Vystavil: PostSignum Qualified CA 2
 Sériové číslo certifikátu: 23c8ab Platnost: 22.05.2017 - 22.05.2018
 Antivirový test: Proběhl v systému ISDS Obsah podání: OK
 Elektronický podpis: Platný Časové razítko: Platné (připojeno 21.08.2017 16:16:50)
 Certifikát: Ověřeno na základě CRL z 21.08.2017 15:29:28
 Datum a čas autom. ověření: 21.08.2017 16:25:02

Počet podaných příloh: 1

Číslo přílohy	Výsledek	Název příl. CRL	Identifikace podepisující osoby	Identifikace vystavitele certifikátu	T	U	K	P	R	A	C	V
1		OKD - zpráva o hospodář. situaci OKD a vyjádření IS k reorgan. plánu_170821.PDF										
Podpis není připojen (žádný podpis).					A	N	N					

Čas ověření příloh: 21.08.2017 16:25:02 Ověření příloh: ověřováno automaticky

Vysvětlení stavů při ověření příloh (vztaheno vždy k datu a času dodání):

Stav "?" znamená, že systém tuto operaci ještě neprovedl, ale provedena bude
 Stav "-" znamená, že systém tuto operaci neprovádí
 Stav "!" znamená, že systém tuto operaci nemůže provést
 Stav "*" znamená, že bylo ověřeno proti CRL z uvedeného data.

T	Technické parametry ¹ :	A=splňuje	N=nesplňuje
U	Uznávaný elektronický podpis / značka:	A=připojen	N=nepřipojen
K	Kvalifikované časové razítko:	A=připojeno	N=nepřipojeno
P	Uznáv. el. podpis kvalif. certifikát (platnost):	A=platný	N=neplatný
R	Kvalifikované časové razítko (platnost):	A=platné	N=neplatné
A	Akreditovaný poskytovatel certifik. služeb ² :	A=ano	N=ne
C	Kvalifikované časové razítko:	A=platné	N=neplatné
V	Vytvořeno před zneplatněním certifikátu:	A=ano	N=ne

¹ Technické parametry - velikost, formát, škodlivý kód.

² Stav "Z"(Zahraniční) = certifikát není od české certifikační autority

Kontrola podpisů a razítek byla provedena na základě CRL seznamů platných k datu a času ověření datové zprávy.