

Smlouva o poskytování servisní podpory hardware ADIS 2017

Číslo smlouvy Objednatele: 16/7700/0338

Česká republika – Generální finanční ředitelství

se sídlem: Praha 1, Lazarská 15/7, PSČ 117 22
zastoupená: Ing. Martinem Janečkem – generálním ředitelem
IČO: 72080043
DIČ: CZ 72080043
Bankovní spojení: Česká národní banka
Číslo účtu: 11122011/0710

(dále jen „Objednatel“)
na straně jedné

a

IBM Česká republika, spol. s r.o.

se sídlem: V Parku 2294/4, 148 00 Praha 4 - Chodov
zastoupená: Ing. Petrem Havlíkem
zapsaná: v Obchodním rejstříku vedeném Městským soudem v Praze,
oddíl C, vl. č. 692
IČO: 14890992
DIČ: CZ14890992
bankovní spojení: Raiffeisenbank a.s.
číslo účtu: 1001042725/5500

(dále jen „Zhotovitel“)
na straně druhé

uzavřely na základě výsledků zadávacího řízení o veřejné zakázce s názvem „Servis hardware ADIS 2017“ s evidenčním číslem zadavatele 62/2016 a v souladu s ustanovením § 56 zákona č. 134/2016 Sb., o zadávání veřejných zakázek, ve znění pozdějších předpisů (dále jen „ZZVZ“), a § 1746 odst. 2 a násl. zákona č. 89/2012 Sb., občanský zákoník, v aktuálním znění (dále jen „Občanský zákoník“),

tuto

smlouvu o poskytování servisní podpory

(dále jen „smlouva“)

1. Definice

ADIS

Zkratkou „ADIS“ se rozumí Automatizovaný daňový informační systém.

Hot-line

Pojmem „Hot-line“ se rozumí kontaktní bod pro hlášení závad a poruch dodávek Zhotovitele.

Materiály

Pod pojmem "Materiály" se rozumí díla, jež jsou předmětem autorských práv (jako jsou počítačové programy, výpisy zdrojového kódu, programovací nástroje, dokumentace, reporty, nákresy apod.), jež poskytuje Zhotovitel Objednateli jako součást služby. Na tyto materiály se vztahují ustanovení článku 7 této smlouvy Práva na produkty nemateriální povahy.

Produkt

„Produktem“ se pro účely této smlouvy rozumí stroj nebo program.

Služba

Pojem „Služba“ znamená provedení úkolu, poskytnutí rady či konzultace, pomoci, podpory nebo přístupu ke zdroji (jako např. přístup k informační databázi), jež Zhotovitel zpřístupní Objednateli.

Stroj

„Stroj“ znamená hardwarové zařízení.

Strojový kód

„Strojovým kódem“ se pro účely této smlouvy rozumí v souladu s předmětem plnění této smlouvy mikrokód/firmware, základní vstupní/výstupní systémový kód (zvaný "BIOS"), pomocné nástroje, řadiče a diagnostiky dodávané se strojem.

OIT

Zkratkou „OIT“ se rozumí „Odbor informačních technologií“.

7x24

Pojmem „7x24“ se rozumí servis poskytovaný nepřetržitě včetně mimopracovní doby.

2. Předmět smlouvy a místo plnění

- 2.1 Předmětem této smlouvy je závazek Zhotovitele provádět v období od 1. 1. 2017 do 31. 12. 2017 pro Objednatele servis hardware, na kterém je provozován informační systém ADIS na Generálním finančním ředitelství (dále jen „GFR“) a finančních úřadech (dále jen „FÚ“), (dále také „servisní činnost“, „servisní zásah“, „servisní podpora“).

V rámci servisu hardware ADIS v souladu s touto smlouvou budou:

- a) prováděny servisní zásahy, na základě nahlášení Objednatele, jejichž výsledkem bude plně funkční hardware, na kterém je provozován informační systém ADIS,
 - b) instalace aktuálních verzí firmware na jednotlivá konkrétní zařízení,
 - c) vzdálená proaktivní podpora s garantovanou dobou odezvy do 30 min 7x24 pro kritické problémy,
 - d) dodávány náhradní díly dle potřeb servisu.
- 2.2 Podrobný seznam servisovaného hardware ADIS včetně uvedení konkrétního umístění je specifikován v Příloze č. 1 této smlouvy, která je nedílnou součástí této smlouvy.
- 2.3 Místem plnění předmětu smlouvy je vždy konkrétní místo provádění servisu hardware ADIS specifikovaného v Příloze č. 1 této smlouvy. Přesné adresy míst plnění jsou uvedeny v Příloze č. 5 smlouvy.

3. Způsob provádění předmětu smlouvy

- 3.1 Poruchy, selhání nebo jakékoliv problémy s funkčností Produktů Objednatel nahláší Zhotoviteli buď prostřednictvím Hot-Line nebo telefonicky na kontaktní telefon: +420 272 131 316 s následným záznamem do Hot-Line. Nahlašování poruch touto formou může být Objednatelem prováděno v kteroukoliv dobu, komunikace mezi Objednatelem a Zhotovitelem bude probíhat v českém jazyce s garancí odpovědi kvalifikovaného technika do 30 minut. Zhotovitel po nahlášení poruchy Objednatelem, bez zbytečného odkladu potvrdí prostřednictvím Hot-Line nahlášení poruchy s předběžným oznámením termínu zahájení odstraňování poruchy. Zhotovitel po ohlášení poruchy v součinnosti s Objednatelem stanoví další postup při odstraňování poruchy.
- 3.2 Aplikaci Hot-Line Zhotovitel poskytne Objednateli v rámci poskytnutí servisní podpory a aplikaci Hot-Line bude provozovat na vlastní náklady. V rámci této aplikace bude mít Objednatel přístup k aktuálnímu stavu řešení daného problému.
- 3.3 Kontaktními osobami pro nahlašování závad byli určeni pracovníci útvarů OIT na FÚ a pracovníci Odboru daňových informačních systémů Objednatele, popř. další určené osoby. Pokud dojde v průběhu plnění této smlouvy ke změně v seznamu kontaktních osob, bude taková změna oznámena druhé smluvní straně. Taková změna nebude považována za změnu smlouvy podléhající dodatku ke smlouvě. Seznam těchto kontaktních osob je uveden v Příloze č. 3 této smlouvy.
- 3.4 Servisní zásah bude vždy předem na místo zásahu ohlášen. Servis bude prováděn dle definovaného servisního pokrytí uvedeného v Příloze č. 1 – Seznamu servisovaného hardware ADIS. Pro zařízení se servisním pokrytím 7x24 je servisní doba nepřetržitá. Servisní zásah bude proveden na základě individuální dohody Zhotovitele a Objednatele. Objednatel se zavazuje zajistit po výše uvedené dobu přístup pracovníka Zhotovitele provádějícího servisní úkon k dotčenému zařízení. Provedení servisního úkonu bude dokladováno Objednateli na základě podepsaného Potvrzení o provedení práce a o případné spotřebě náhradních dílů.
- 3.5 Zařízení krytá servisem 7x24 musí být, v případě poruchy nahlášené mimo pracovní dobu, nahlášena kromě záznamu do Hot-Line také telefonicky na kontaktní telefon: +420 272 131 316.

- 3.6 Zhotovitel poskytne Objednateli na základě žádosti pro konkrétní zařízení a specifickou požadovanou akci technickou dokumentaci vážící se k požadovanému úkonu.
- 3.7 Servisní činnost bude zahájena nejpozději do 24 hodin od nahlášení problému. Pro zařízení se servisním pokrytím 7x24 Zhotovitel garantuje obnovení provozuschopnosti do 24:00 hodin druhého dne následujícího po dni nahlášení poruchy. Garantovaný čas odstranění poruchy se automaticky prodlužuje o dobu, po kterou byl servisní zásah pozastaven na základě rozhodnutí Objednatele, případně o dobu, po kterou nebyl umožněn pracovníkům Zhotovitele přístup k danému zařízení. Součástí servisní činnosti bude vzdálená proaktivní podpora s garantovanou dobou odezvy do 30 minut 7x24 pro kritické problémy, prováděná dedikovaným týmem specialistů se znalostí instalovaného prostředí, který pomáhá také s izolací problémů v daném prostředí.
- 3.8 Všichni pracovníci Zhotovitele, provádějící servisní činnost dle této smlouvy, budou proškoleni o pravidlech přístupu k datům a údajům ochraňovaných dle platných právních předpisů pro stupeň „Vyhrazené“. Seznam pracovníků Zhotovitele pověřených prováděním servisních prací v rámci této smlouvy tvoří Přílohu č. 4 této smlouvy.
- 3.9 V případě změny, doplnění či nahrazení pracovníka ze Seznamu pracovníků Zhotovitele pověřených prováděním servisních prací v rámci této smlouvy, je Zhotovitel povinen Objednatele o této skutečnosti neprodleně informovat a současně je povinen, na základě písemného vyžádání Objednatele, předložit kopii platného potvrzení požadovaného stupně proškolení nového pracovníka. Případná změna Seznamu pracovníků Zhotovitele musí být písemně oznámena Objednateli. Taková změna však nebude považována za změnu smlouvy podléhající dodatku ke smlouvě.
- 3.10 Výsledkem servisního zásahu vždy musí být plně funkční stroj, přičemž funkčností se rozumí neomezená vhodnost stroje k použití určenému výrobcem stroje a k testování popsanému v příslušné dokumentaci k danému stroji. V případě, že testování proběhne odpovídajícím způsobem, je stroj funkční. Zhotovitel může dle svého uvážení vadný stroj buď opravit, nebo vyměnit za nový, plně funkční. Díly, které budou použity k opravě, budou nové a certifikované výrobcem.
- 3.11 Za ukončení servisního zásahu dle této smlouvy je považován stav, kdy pracovníci Objednatele mohou zahájit práci s rutinně běžící aplikací ADIS. Pro síťová zařízení systému ADIS se za ukončení servisního zásahu považuje stav, kdy zařízení poskytuje požadované služby v plném rozsahu.
- 3.12 Bude-li v průběhu analýzy servisního požadavku u dotčeného stroje zjištěno, že příčinou závady na stroji je současná verze instalovaného firmware, Zhotovitel provede instalaci aktuální verze firmware. Zhotovitel bude po dokončení servisního zásahu informovat Objednatele o vhodnosti instalace doporučené verze firmware na strojích stejného typu. Objednateli bude navrženo instalovat doporučenou verzi firmware, která je dostupná na internetových stránkách výrobce stroje. V případě nahlášení dalšího servisního požadavku s výskytem stejné závady, provede Zhotovitel analýzu problému. V případě zjištění neaktuální (doporučené) verze firmware se odvolá na předchozí řešení a servisní požadavek uzavře.
- 3.13 Vadná vyměněná paměťová média (pevný disk) budou ponechána v místě instalace po dobu 9 dnů tak, aby Objednatel měl dostatečný časový prostor k vymazání případných dat obsažených na tomto médiu. Takto ošetřená vadná paměťová média budou odebrána z lokalit (GFR, FÚ) na základě výzvy Objednatele. Zhotovitel se zavazuje učinit taková opatření, aby nedošlo ke zneužití dat uložených na médiích, určených k vymazání.
- 3.14 Zahrnuje-li servis výměnu stroje nebo jeho části, stává se nahrazená položka vlastnictvím Zhotovitele, který je povinen nakládat s ní v souladu s příslušnými obecně závaznými předpisy upravujícími ekologickou likvidaci odpadů, a to zejména zák. č. 185/2001 Sb., zákon o odpadech, ve znění pozdějších předpisů. Nahrazující položka se stává vlastnictvím Objednatele. Objednatel se zavazuje, že předtím, než Zhotovitel vymění stroj nebo jeho část,

odstraní veškeré komponenty, díly, úpravy, doplňky a přídavná zařízení, pro něž Zhotovitel neposkytuje servis, a to pokud to bude funkčně možné.

- 3.15** Zhotovitel se zavazuje, že zajistí, aby vyměňované položky nebyly zatíženy právy třetích stran či jinak nebyla znemožněna jejich výměna, v opačném případě odpovídá Zhotovitel za vyplývající důsledky v plném rozsahu včetně odpovědnosti za způsobenou újmu.
- 3.16** Servisní oprava nebo výměna se nevztahuje na:
- vyměnitelná média (např. magnetické pásky), spotřební materiál (např. baterie);
 - stroje poškozené nevhodným použitím, nehodou, úpravou, nevhodným fyzickým nebo provozním prostředím či nevhodnou údržbou ze strany Objednatele;
 - chyby způsobené Produkty, které nejsou kryty touto smlouvou.
- 3.17** V případech, kdy je to třeba, předtím než Zhotovitel začne poskytovat servis, Objednatel
- se bude řídit postupy pro určení problému, jeho analýzu a zadání požadavku na servis, jež jsou stanoveny Zhotovitelem;
 - bude Zhotovitele informovat o změnách umístění stroje.
- 3.18** Zhotovitel před jakýmkoli servisním zásahem dle této smlouvy sdělí Objednateli, zda je nutno před servisním zásahem provést zálohu dat, programů a zdrojů obsažených ve stroji. Pokud ano, sdělí Zhotovitel Objednateli typ a rozsah potřebné zálohy dat, programů a zdrojů obsažených ve stroji. Objednatel odpovídá za to, že taková záloha bude před servisním zásahem provedena.

4. Cena

- 4.1** Cena předmětu smlouvy činí **119 841 880,- Kč** bez DPH (slovy jedno sto devatenáct miliónů osm set čtyřicet jeden tisíc osm set osmdesát korun českých), DPH ve výši 21% činí **25 166 794.80,- Kč** (slovy: dvacet pět miliónů jedno sto šedesát šest tisíc sedm set devadesát čtyři korun českých a osmdesát haléřů) celková cena včetně DPH činí **145 008 674.80,- Kč** (slovy: jedno sto čtyřicet pět miliónů osm tisíc šest set sedmdesát čtyři korun českých a osmdesát haléřů).
- 4.2** Celkovou cenu předmětu smlouvy je možné změnit pouze v případě, že dojde v průběhu plnění předmětu smlouvy ke změnám daňových předpisů upravující výši DPH. Tato změna nebude smluvními stranami považována za podstatnou změnu smlouvy a nebude proto pořizován dodatek ke smlouvě. Zhotovitel bude fakturovat DPH v zákonné sazbě platné v den zdanitelného plnění.
- 4.3** Cena předmětu smlouvy je cenou konečnou a nepřekročitelnou a zahrnuje veškeré náklady Zhotovitele nutné k realizaci předmětu této smlouvy, včetně nákladů na pořízení náhradních dílů nebo na nové či vyměněné vadné stroje.
- 4.4** Ceny za poskytování servisu v členění za jednotlivá období obsahují následující tabulky označené jako platební kalendář.

Platební kalendář

Období od 1. 1. 2017 smlouvy do 31. 12. 2017 – CENA BEZ DPH (Kč)

Období	Celkem
Leden 2017	9 297 583
Únor 2017	9 297 583
Březen 2017	9 297 583
Duben 2017	9 297 583
Květen 2017	9 020 718
Červen 2017	9 020 718

Červenec 2017	9 020 718
Srpen 2017	11 110 378
Září 2017	11 110 378
Říjen 2017	11 110 378
Listopad 2017	11 110 378
Prosinec 2017	11 147 882
Celkem za období 1. 1. 2017 – 31. 12. 2017	119 841 880

Období od 1. 1. 2017 smlouvy do 31. 12. 2017 – DPH (Kč)

Období	Celkem
Leden 2017	1 952 492,43
Únor 2017	1 952 492,43
Březen 2017	1 952 492,43
Duben 2017	1 952 492,43
Květen 2017	1 894 350,78
Červen 2017	1 894 350,78
Červenec 2017	1 894 350,78
Srpen 2017	2 333 179,38
Září 2017	2 333 179,38
Říjen 2017	2 333 179,38
Listopad 2017	2 333 179,38
Prosinec 2017	2 341 055,22
Celkem za období 1. 3. 2017 – 31. 12. 2017	25 166 794,80

Období od 1. 1. 2017 smlouvy do 31. 12. 2017 – CENA S DPH (Kč)

Období	Celkem
Leden 2017	11 250 075,43
Únor 2017	11 250 075,43
Březen 2017	11 250 075,43
Duben 2017	11 250 075,43
Květen 2017	10 915 068,78
Červen 2017	10 915 068,78
Červenec 2017	10 915 068,78
Srpen 2017	13 443 557,38
Září 2017	13 443 557,38
Říjen 2017	13 443 557,38
Listopad 2017	13 443 557,38
Prosinec 2017	13 488 937,22
Celkem za období 1. 1. 2017 – 31. 12. 2017	145 008 674,80

5. Platební podmínky

- 5.1 Cena předmětu smlouvy bude ze strany Objednatele hrazena dle platebního kalendáře uvedeného v článku 4.4 této smlouvy. Zhotovitel je oprávněn vystavit daňový doklad / fakturu za poskytnuté plnění poslední den příslušného kalendářního měsíce, ve kterém bylo

plnění poskytováno. Datum uskutečnění zdanitelného plnění jako dílčího plnění dle této smlouvy bylo stanoveno na poslední den daného měsíce.

- 5.2 Daňový doklad / faktura musí obsahovat všechny náležitosti daňového dokladu dle platných právních předpisů, a to zejména náležitosti dle zákona č. 563/1991 Sb., o účetnictví, ve znění pozdějších předpisů, § 29 zák. č. 235/2004 Sb., o dani z přidané hodnoty, ve znění pozdějších předpisů a náležitosti uvedené v § 435 Občanského zákoníku. Daňový doklad / faktura musí být vystaven ve prospěch bankovního účtu Zhotovitele zveřejněného způsobem umožňujícím dálkový přístup dle zákona č. 235/2004 Sb., o dani z přidané hodnoty, ve znění pozdějších předpisů.
- 5.3 Podkladem pro vystavení daňového dokladu / faktury bude protokol o řádném zabezpečení služby v rámci servisu hardware ADIS za příslušné měsíční období, který je definován v Příloze č. 2 této smlouvy, potvrzený oprávněným zástupcem Objednatele (je určen samostatným ustanovením ve smlouvě jako zmocněnec pro věcná jednání Objednatele) do tří pracovních dnů od jeho předání Zhotovitelem. Daňový doklad musí obsahovat kromě obvyklých náležitostí, také uvedení Objednatelova čísla této smlouvy a kopii protokolu citovaného v tomto článku.
- 5.4 Splatnost řádně vystaveného daňového dokladu / faktury obsahujícího veškeré náležitosti dle článku 5.2 činí 21 kalendářních dnů od jeho doručení Objednateli. Za den splnění platební povinnosti se považuje den odepsání fakturované částky z bankovního účtu Objednatele na bankovní účet Zhotovitele.
- 5.5 Daňový doklad / fakturu Zhotovitel Objednateli doručí písemně, buď v listinné podobě na adresu Generálního finančního ředitelství, Lazarská 15/7, 117 22 Praha 1, nebo elektronicky do datové schránky Objednatele či na e-mailovou adresu faktura7000@fs.mfcr.cz. Objednatel upřednostňuje elektronické daňové doklady / faktury vytvářené v IS DOC nebo ve formátu PDF.
- 5.6 Objednatel má právo daňový doklad / fakturu Zhotoviteli před uplynutím lhůty splatnosti vrátit, aniž by došlo k prodloužení s jeho úhradou, nespĺňuje-li požadované náležitosti. Zhotovitel je povinen podle povahy nesprávnosti daňový doklad / fakturu opravit. Nová lhůta splatnosti v délce 21 dnů počne plynout ode dne doručení opraveného daňového dokladu / faktury Objednateli.
- 5.7 Smluvní strany se dohodly, že pokud je Zhotovitel v okamžiku uskutečnění zdanitelného plnění veden v rejstříku nespolehlivých plátců DPH, anebo nastane některá z jiných skutečností rozhodných pro ručení Objednatele, je Objednatel oprávněn zaplatit Zhotoviteli pouze dohodnutou cenu bez DPH a DPH odvést příslušnému správci daně dle platných právních předpisů. O provedené úhradě DPH správci daně bude Objednatel Zhotovitele informovat kopií oznámení pro správce daně dle § 109a zákona č. 235/2004 Sb., o dani z přidané hodnoty, ve znění pozdějších předpisů, bez zbytečného odkladu.

6. Důvěrnost informací

- 6.1 Obě smluvní strany se zavazují, že zachovají jako důvěrné informace a zprávy týkající se vlastní spolupráce a vnitřních záležitostí smluvních stran a předmětu smlouvy, pokud by jejich zveřejnění nebo zpřístupnění třetí osobě mohlo způsobit újmu druhé smluvní straně.
- 6.2 Smluvní strany budou považovat za důvěrné informace a) jako důvěrné označené, b) informace, u kterých se z povahy věci dá předpokládat, že se jedná o informace podléhající závazku mlčenlivosti (zejména osobní a majetkové údaje o daňových poplatnících) nebo informace o druhé smluvní straně, které by mohly z povahy věci být považovány za důvěrné a které jim budou zpřístupněny druhou smluvní stranou v souvislosti s plněním této smlouvy. Za důvěrné informace se zejména považují informace o průběhu plnění této smlouvy a případných vadách plnění a jejich odstranění.
- 6.3 Smluvní strany se zavazují, že neuvolní třetí osobě informace druhé strany bez jejího souhlasu, a to v jakékoliv formě, a že podniknou všechny nezbytné kroky k zabezpečení

těchto informací. Závazek mlčenlivosti a ochrany důvěrných informací zůstává v platnosti po dobu 5 let po ukončení platnosti této smlouvy.

- 6.4 Zhotovitel je povinen svého případného poddodavatele zavázat povinností mlčenlivosti a respektováním práv Objednatele nejméně v rozsahu, v jakém je v tomto závazkovém vztahu zavázán sám.
- 6.5 Pracovníci Zhotovitele nesmí vynášet z prostorů Objednatele bez souhlasu Objednatele žádné soubory, zejména výtisky nebo datové nosiče s daty, které by mohly být považovány za informace podléhající závazku mlčenlivosti atd. Objednatele nebo třetích osob, příp. je jakkoli zpřístupňovat třetím osobám.
- 6.6 Povinnost zachovávat mlčenlivost, o níž se hovoří v tomto článku, se nevztahují na informace:
- 6.6.1 které jsou nebo se stanou všeobecně a veřejně přístupnými jinak, než porušením ustanovení tohoto článku ze strany Zhotovitele,
 - 6.6.2 které jsou Zhotoviteli známy a byly mu volně k dispozici ještě před přijetím těchto informací od Objednatele,
 - 6.6.3 které budou následně Zhotoviteli sděleny bez závazku mlčenlivosti třetí stranou, jež rovněž není ve vztahu k nim nijak vázána,
 - 6.6.4 jejichž sdělení se vyžaduje ze zákona.
- 6.7 Za prokázané porušení ustanovení v tomto článku má druhá smluvní strana právo požadovat náhradu takto vzniklé újmy.
- 6.8 V případě prokázaného neoprávněného zpřístupnění důvěrných informací podle tohoto článku má smluvní strana neporušující povinnost mlčenlivosti právo účtovat druhé smluvní straně smluvní pokutu ve výši 100.000,- Kč za každý prokázaný případ. Celková výše smluvních pokut dle tohoto článku nepřesáhne částku 300.000,- Kč.

7. Práva na produkty nemateriální povahy

- 7.1 Zhotovitel uvede, jaké Materiály (Materiály ve smyslu definice uvedené v čl. 1 Definice) budou dodány Objednateli, a označí tyto Materiály jako Materiály typu I, Materiály typu II či jiným způsobem, který si smluvní strany dohodnou. Pokud nebudou Materiály tímto způsobem označeny, má se za to, že se jedná o Materiály typu II.
- 7.2 Materiály typu I jsou Materiály, které byly vytvořené Objednatelem v období provádění služeb a / nebo náležející Objednateli (jako např. komentovaná znění zákonů a další dokumenty Objednatele, předepsaný vzhled WWW stránek předaný Objednatelem Zhotoviteli k zapracování apod.), kde Objednateli náleží veškerá práva autorským zákonem udělená. Zhotovitel si ponechá jednu kopii tohoto Materiálu pro archivační účely.
- 7.3 Materiály typu II jsou Materiály, které byly vytvořené v období provádění služeb či jindy (např. ty, které vznikly již před obdobím poskytování služeb) a jsou vlastnictvím Zhotovitele nebo třetí strany a Zhotovitel či třetí strana k nim má všechna autorská práva (včetně vlastnictví copyrightu). Zhotovitel dodá jednu kopii tohoto Materiálu Objednateli. Zhotovitel tímto uděluje Objednateli neodvolatelnou, nevýhradní, celosvětovou, vyplacenou licenci používat, vykonávat, reprodukovat, zobrazovat, provádět a distribuovat pouze pro vnitřní potřebu kopie tohoto Materiálu typu II. Každá ze stran se zavazuje, že na každé kopii vytvořené na základě licence udělené v souladu s touto částí uvede copyrightovou výhradu a jiné výhrady týkající se vlastnictví a autorských práv.

8. Patenty a autorská práva

- 8.1 Zhotovitel prohlašuje, že předmět plnění dle této smlouvy nebude zatížen právy třetích osob, ze kterých by pro Objednatele vplynuly jakékoliv další finanční nebo jiné nároky ve prospěch třetích stran. V opačném případě Zhotovitel ponese veškeré důsledky takového

porušení práv třetích osob.

- 8.2** Zhotovitel bude na své náklady hájit práva Objednatele před jakýmkoliv nárokem třetí strany z důvodu porušení patentu nebo autorského práva Materiálem, jenž Zhotovitel dodal Objednateli na základě této smlouvy. Zhotovitel uhradí Objednateli veškeré náklady, náhrady újmy a poplatky uložené soudem na základě takového nároku či náklady zahrnuté v dohodě o vyrovnání schválené Zhotovitelem, a to za předpokladu, že Objednatel:

- a) bezodkladně předá Zhotoviteli písemné oznámení o takovém nároku; a
- b) umožní Zhotoviteli řídit obhajobu a jednání o vyrovnání a bude se Zhotovitelem při obhajobě a jednáních o vyrovnání účinně spolupracovat.

8.3 Náprava

Stane-li se Materiál předmětem takového nároku nebo je-li důvodné předpokládat, že se předmětem takového nároku stane, Objednatel souhlasí, že dovolí Zhotoviteli zajistit Objednateli oprávnění k dalšímu používání Materiálu, upravit nebo nahradit jej Materiálem alespoň funkčně ekvivalentním. Nelze-li za přiměřených podmínek využít některou z těchto možností, zavazuje se Objednatel, že na základě písemné žádosti vrátí dotčený Materiál Zhotoviteli. Zhotovitel v takovém případě poskytne Objednateli náhradu ve výši částky, kterou Objednatel Zhotoviteli zaplatil za vytvoření Materiálů. Objednatel má vedle uváděné náhrady současně i právo na náhradu způsobené újmy.

8.4 Nároky, za které Zhotovitel neodpovídá

Zhotovitel na sebe nebere žádné závazky týkající se nároků založených na:

- a) čemkoliv, co poskytl Objednatel a bylo začleněno do Materiálu, nebo na skutečnosti, že Zhotovitel jednal v souladu s pokyny dodanými Objednatelem nebo třetí stranou v zastoupení Objednatele, Zhotovitel se však zavazuje, že Objednatele prokazatelně upozorní na možné následky či nevhodnost jeho pokynů, nebo použít toho, co poskytl a na základě toho Zhotovitel začlenil do materiálů;
- b) úpravě Materiálu provedené Objednatelem; nebo
- c) kombinaci, provozu nebo použití Materiálu s jiným produktem, daty, přístrojem nebo obchodními metodami, poskytl Objednatel či distribuci, provozu nebo používání Materiálu ve prospěch třetí strany mimo podnik Objednatele.

Zhotovitel se přitom současně řídí § 2589 a násl. Občanského zákoníku.

9. Pojištění

- 9.1** Zhotovitel prohlašuje, že má uzavřenou pojistnou smlouvu na pojištění vlastní odpovědnosti za škody způsobené při výkonu podnikatelské činnosti, případně pojistnou smlouvu na pojištění odpovědnosti z veškeré jeho provozní činnosti, a to ve výši minimálně 180.000.000,- Kč (slovy: sto osmdesát milionů korun českých). Kopii této pojistné smlouvy nebo prostá kopie pojistného certifikátu bude Objednateli předložena před podpisem smlouvy. Zhotovitel je povinen předat kopii pojistné smlouvy (pojistného certifikátu) kdykoliv v průběhu trvání této smlouvy na vyžádání Objednatele, a to bez zbytečného odkladu, nejpozději však do 5 pracovních dnů od doručení písemné žádosti Objednatele.

- 9.2** Nepředloží-li Zhotovitel před podpisem této smlouvy kopii platné pojistné smlouvy (pojistného certifikátu), má Objednatel právo na odstoupení od uzavření této smlouvy. Zhotovitel se zavazuje, že po celou dobu trvání této smlouvy bude pojištěn ve smyslu tohoto článku smlouvy, v případě, že tomu tak nebude, má Objednatel právo od smlouvy odstoupit.

10. Záruky

- 10.1** Zhotovitel poskytuje záruku za jakost na předmět smlouvy v délce trvání 24 měsíců.

- 10.2** Odpovědnosti za kvalitu provedených prací se Zhotovitel zcela nebo částečně zproští, jestliže poruchy vznikly v důsledku:
- a) zanedbání povinností zaměstnanců Objednatele při poskytování nutné součinnosti,
 - b) poškození živelnými událostmi, nebo podobnými okolnostmi, které se nacházejí mimo oblast kontroly Zhotovitele,
 - c) užívání produktů a služeb dodávaných Zhotovitelem na základě této smlouvy (tj. náhradní díly, práce techniků, servisní zásahy) v rozporu s příslušnou technickou a uživatelskou dokumentací pro tyto produkty; jakékoli hardwarové modifikace produktů provedené bez souhlasu Zhotovitele, nevhodné údržby provedené Objednatelem v rozporu s příslušnou uživatelskou dokumentací pro tyto produkty nebo chyby zaviněné produktem, který není krytý touto smlouvou.
- 10.3** Závady a poruchy vzniklé z důvodů uvedených v odstavci 10.2 tohoto článku nepodléhají režimu odstraňování závad a poruch podle této smlouvy.

11. Sankce

- 11.1** V případě, že Zhotovitel nedodrží lhůty uvedené ve smlouvě, má Objednatel právo uplatnit vůči němu smluvní pokutu ve výši 0,05% z ceny předmětu smlouvy bez DPH za každý i započatý den prodlení, v souladu s definicí servisní úrovně (např. 7x24) příslušného stroje.
- 11.2** V případě prodlení kterékoli smluvní strany se zaplacením peněžité částky, má oprávněná smluvní strana právo na zaplacení úroku z prodlení ve výši stanovené nařízením vlády č. 351/2013 Sb., kterým se určuje výše úroků z prodlení a nákladů spojených s uplatněním pohledávky, určuje odměna likvidátora, likvidačního správce a člena orgánu právnické osoby jmenovaného soudem a upravují některé otázky Obchodního věstníku a veřejných rejstříků právnických a fyzických osob, ve znění pozdějších předpisů.
- 11.3** Splatnost smluvní pokuty a úroku z prodlení činí 21 kalendářních dnů od vyčíslení a doručení vyčíslené částky druhé smluvní straně, na základě vystaveného daňového dokladu / faktury, nedohodnou-li se smluvní strany písemně jinak.
- 11.4** Smluvní pokutu lze uložit i opakovaně, a to za každý jednotlivý případ.
- 11.5** Zaplacením smluvní pokuty není dotčeno právo smluvních stran na úhradu způsobené újmy vzniklé v souvislosti s plněním předmětu smlouvy, v částce převyšující zaplacené smluvní pokuty. Toto započtení výše smluvní pokuty do náhrady újmy se však týká pouze případu, kdy smluvní pokuta a nárok na náhradu újmy jsou Objednatelem současně uplatňovány na základě téhož porušení této smlouvy Zhotovitelem.
- 11.6** Zhotovitel není povinen platit smluvní pokutu v případě, že prodlení bylo způsobeno okolnostmi vylučujícími odpovědnost dle § 2913 odst. 2 Občanského zákoníku, neposkytnutím nutné součinnosti ze strany Objednatele nebo třetí stranou (jinou než subdodavatelem Zhotovitele).
- 11.7** Žádná ze smluvních stran není odpovědná za prodlení způsobené prodlením s plněním závazků, nedodržením termínů, nebo neposkytnutím součinnosti druhé smluvní strany dle ustanovení této smlouvy.
- 11.8** Celková výše smluvních pokut dle tohoto článku nepřesáhne jednu pětinu z celkové ceny předmětu smlouvy bez DPH.

12. Odpovědnost za újmu

- 12.1** Obě smluvní strany se zavazují vyvinout maximální úsilí k předcházení újmy a k minimalizaci již vzniklé újmy. Objednatel je povinen, v rámci předcházení případným újmám na datech a s ohledem na povahu dat a na činnosti prováděné v rámci provozu systému, data pravidelně a odpovídajícím způsobem zálohovat.

- 12.2 Zhotovitel odpovídá za veškerou újmu způsobenou či zaviněnou jeho personálem nebo ostatními osobami Zhotovitele podléjícími se na plnění předmětu této smlouvy, a to porušením ustanovení této smlouvy, opomenutím nebo zásadně nekvalitním prováděním smluvní činnosti v plné výši. O náhradě újmy platí obecná ustanovení Občanského zákoníku.
- 12.3 Žádná ze smluvních stran není odpovědná za újmu způsobenou neplněním závazků nebo prodlením s plněním závazků druhé smluvní strany.

13. Platnost a účinnost smlouvy

- 13.1 Tato smlouva nabývá platnosti a účinnosti od 1. 1. 2017.
- 13.2 Tato smlouva se uzavírá na dobu určitou, a to do 31. 12. 2017.
- 13.3 Smluvní strany sjednávají, že smluvní vztah založený touto smlouvou může být ukončen i před uplynutím doby uvedené v odstavci 13.2 tohoto článku:
- a) písemnou dohodou obou smluvních stran;
 - b) odstoupením od smlouvy jedné ze smluvních stran.
- 13.4 Každá ze smluvních stran má právo od smlouvy odstoupit, dojde-li druhou smluvní stranou k porušení smlouvy podstatným způsobem, ve smyslu § 2002 a násl. Občanského zákoníku, pokud podstatné porušení této smlouvy, které je důvodem pro odstoupení od smlouvy, nebylo způsobeno okolnostmi vylučujícími odpovědnost, jak jsou předvídané ustanovením § 2913 odst. 2 Občanského zákoníku.
- Za podstatné porušení této smlouvy ze strany Objednatele se považuje prodlení Objednatele s úhradou daňového dokladu / faktury delší než 30 kalendářních dnů.
 - Za podstatné porušení této smlouvy ze strany Zhotovitele se považuje neplnění povinností uvedených ve smlouvě spočívající zejména v nedodržení termínů plnění delší než 7 dnů nebo realizace předmětu smlouvy v podstatném rozporu s ustanoveními smlouvy anebo jiných závazných právních předpisů.
 - Odstoupení od smlouvy musí být písemné, jinak je neplatné. Odstoupení je účinné ode dne, kdy bude doručeno druhé smluvní straně.
 - V případě odstoupení od smlouvy budou smluvní strany postupovat v souladu s § 2004 odst. 2 a 3, tzn. vzájemně řádně a včas poskytnutá plnění se v případě odstoupení od smlouvy druhé smluvní straně nevrací a odstoupení je možné jen s účinky do budoucna.
 - Smluvní strany shodně konstatují, že v případě odstoupení Objednatele od této smlouvy z důvodu jejího podstatného porušení Zhotovitelem, není takovým odstoupením dotčeno právo na náhradu prokázaných nákladů, které Objednateli vzniknou v souvislosti s přijetím náhradního řešení Zhotovitelem nedodělaných dílčích plnění, zejména nákladů, které Objednateli prokazatelně vzniknou v souvislosti se zajištěním plnění předmětu této smlouvy prostřednictvím jiného Zhotovitele.
- 13.5 Objednatel je mimo jiné oprávněn od smlouvy odstoupit v případech, že:
- a) Zhotovitel vstoupí do likvidace, nebo
 - b) je proti Zhotoviteli zahájeno insolvenční řízení, pokud nebude insolvenční návrh v zákonné lhůtě odmítnut pro zjevnou bezdůvodnost, nebo
 - c) je proti Zhotoviteli zahájeno trestní stíhání.
- 13.6 Každá ze smluvních stran je oprávněna smlouvu vypovědět písemnou výpovědí i bez udání důvodu. Výpovědní doba činí 3 měsíce a počíná běžet prvním dnem kalendářního měsíce následujícího po doručení výpovědi druhé smluvní straně.
- 13.7 Ukončením smlouvy nejsou dotčena ustanovení týkající se nároků u odpovědnosti za vady a ze záruky za jakost, nároků z odpovědnosti za újmu a nároků ze smluvních pokut,

ustanovení o ochraně důvěrných informací, ani další ustanovení o právech a povinnostech, z jejichž povahy vyplývá, že mají trvat i po ukončení smlouvy.

14. Uveřejňování informací

- 14.1** Zhotovitel bere na vědomí, že se smlouva včetně jejich příloh a případných dodatků může být uveřejněna na internetových stránkách Objednatele a na profilu Objednatele, případně v registru smluv, vztahuje-li se na ni povinnost uveřejnění prostřednictvím registru smluv, dle zákona č. 340/2015 Sb., o zvláštních podmínkách účinnosti některých smluv, uveřejňování těchto smluv a o registru smluv (zákon o registru smluv). Případné uveřejnění smluv zajistí Objednatel.
- 14.2** Zhotovitel bere na vědomí, že zadavatel může uveřejnit na profilu zadavatele výši skutečně uhrazené ceny za plnění smlouvy.

15. Závěrečná ustanovení

- 15.1** V rozsahu, v jakém to umožňují příslušné právní předpisy, je každá smluvní strana oprávněna komunikovat s druhou smluvní stranou prostřednictvím elektronických prostředků a taková komunikace bude v rozsahu povoleném ze zákona rovnocenná podepsané písemné komunikaci. Identifikační kód (dále jen „ID“) obsažený v elektronických dokumentech dostačuje k ověření identity odesílatele a autentičnosti dokumentu.
- 15.2** Objednatel souhlasí, že poskytne Zhotoviteli dostatečný a bezpečný přístup do prostorů a k systémům Objednatele tak, aby Zhotovitel mohl plnit své povinnosti.
- 15.3** Podmínky smlouvy, jež svou povahou přesahují dobu platnosti smlouvy, zůstávají plně v platnosti a jsou účinné až do okamžiku jejich splnění a platí i pro případné právní nástupce a smluvní postupníky obou smluvních stran.
- 15.4** Všechny právní vztahy, které vzniknou při realizaci práv a povinností vyplývajících ze smlouvy, se řídí právním řádem České republiky, zejména Občanských zákoníkem
- 15.5** Při rozhodování případných sporů, vzniklých ze závazkových vztahů založených touto smlouvou, budou místně a věcně příslušné soudy České republiky.
- 15.6** Smluvní strana je povinna bez zbytečného odkladu písemně oznámit druhé smluvní straně změnu údajů uvedených v záhlaví smlouvy. Ke změně bankovního spojení, včetně čísla bankovního účtu smluvních stran, může dojít pouze písemným dodatkem ke smlouvě.
- 15.7** Tuto smlouvu lze měnit anebo doplňovat pouze písemnými dodatky číslovanými ve vzestupné řadě, odsouhlasenými oběma smluvními stranami, není-li ve smlouvě stanoveno jinak.
- 15.8** Stane-li se některé ustanovení smlouvy neplatným, nevymahatelným nebo neúčinným, nedotýká se tato neplatnost, nevymahatelnost či neúčinnost ostatních ustanovení smlouvy. Smluvní strany nahradí do 30 pracovních dnů od doručení výzvy druhou smluvní stranou neplatné, nevymahatelné nebo neúčinné ustanovení ustanovením platným, vymahatelným a účinným se stejným nebo obdobným obchodním a právním smyslem, případně uzavřou v tomto smyslu smlouvu novou.
- 15.9** Smluvní strany nejsou oprávněny převést nebo postoupit práva a povinnosti vyplývající ze smlouvy na třetí osobu bez souhlasu druhé smluvní strany.
- 15.10** Tato smlouva je vyhotovena ve čtyřech stejnopisech s platností originálu, z nichž každá ze smluvních stran obdrží dvě vyhotovení.
- 15.11** Smluvní strany tímto prohlašují, že si smlouvu před jejím podpisem přečetly, a že ji uzavírají podle jejich pravé a svobodné vůle, určitě, vážně a srozumitelně, a na důkaz toho připojují níže své podpisy.
- 15.12** Zmocněnec Objednatele pro věcná jednání je Ing. Roman Pauschek.

Zmocněnec Zhotovitele pro věcná jednání jsou Ing. Jiří Fučík a Ing. Karel Zientek

15.13 Nedílnou součástí této smlouvy jsou následující Přílohy:

- Příloha č. 1 – Seznam servisovaného hardware ADIS
- Příloha č. 2 – Vzor Protokolu o řádném zabezpečení služby v rámci servisu hardware ADIS
- Příloha č. 3 – Seznam kontaktních osob a jejich zástupců
- Příloha č. 4 – Seznam pracovníků Zhotovitele
- Příloha č. 5 – Seznam poštovních adres míst plnění

15.14 V případě rozporu mezi ustanoveními smlouvy a jednotlivých příloh mají přednost ustanovení smlouvy.

V Praze dne: 28-12-2016

V Praze dne: 30. 12. 2016

Za Zhotovitele přijímá:



Martin Kotrus

Ing. Petr Havlík

jednatel společnosti

Za Objednatele přijímá:



Ing. Martin Janeček

Generální ředitel GFŘ

IBM Česká republika, spol. s r. o.
V Parku 2294/4
148 00 Praha 4 (8)
IČ: 14890992, DIČ: CZ14890992

Seznam servisovaných zařízení

řadové číslo	Název	Typ	Model	zářičové číslo	Umístění, uvažuje	Servisní podmínky (servisní kódy)	datum posledního poskytl	počet hodin servisního poskytl	nákladní cena Kč bez DPH	měsíční cena Kč s DPH	celková cena bez DPH	celková cena s DPH
1	HMC konsole 7042-CRA	7042	CRA	857946B	GFŘ		1.1.2017	12	2 713,00	3 262,71	32 980,00	39 242,71
2	HMC konsole 7310-CKB	7310	CR3	80F469A	GFŘ		1.1.2017	12	2 713,00	3 262,71	32 980,00	39 242,71
3	CATALYST SWITCH (Cisco p/n WS-C3560-24TS)	CS35	O13	CAT1040RUSV	GFŘ		1.1.2017	12	1 531,00	1 853,02	18 372,00	22 225,02
4	Server IBM x3350 M4	7160	K56	XD4G2KY	GFŘ		1.1.2017	12	1 433,00	1 733,00	17 180,00	20 913,00
5	Server IBM x3530 M4	7160	K56	XD4G2KZ	GFŘ		1.1.2017	12	1 433,00	1 733,00	17 180,00	20 913,00
6	STORWIZE V7000 CONTROLLER 24	2076	124	78N121KZ	GFŘ		1.1.2017	12	20 406,00	24 688,84	244 648,00	296 336,84
7	IBM SAN SWITCH SAN24B 4 EXPRESS	2498	24E	0143AV2	GFŘ		1.1.2017	12	1 641,00	1 960,61	19 602,00	23 872,61
8	IBM SAN SWITCH SAN24B 4 EXPRESS	2498	24E	0143BP2	GFŘ		1.1.2017	12	1 641,00	1 960,61	19 602,00	23 872,61
9	IBM SAN SWITCH SAN24B 4 EXPRESS	2498	24E	101340D	GFŘ		1.1.2017	12	1 641,00	1 960,61	19 602,00	23 872,61
10	IBM SAN SWITCH SAN24B 4 EXPRESS	2498	24E	101340G	GFŘ		1.1.2017	12	1 641,00	1 960,61	19 602,00	23 872,61
11	MULTI MEDIA ENCLOSURE	7216	112	88H0537	GFŘ		1.1.2017	12	1 440,00	1 748,40	17 340,00	20 988,40
12	POWER 740	8205	E68	062312R	GFŘ		1.1.2017	12	18 000,00	21 600,00	217 104,00	262 694,00
13	POWER 740	8205	E68	062319R	GFŘ		1.1.2017	12	18 000,00	21 600,00	217 104,00	262 694,00
14	POWER 740	8205	E68	060975T	GFŘ		1.1.2017	12	8 100,00	9 660,00	97 222,00	117 882,00
15	POWER 740	8205	E68	062318R	GFŘ		1.1.2017	12	18 000,00	21 600,00	217 104,00	262 694,00
16	POWER 710 AND POWER 730	8231	E28	06230FR	GFŘ		1.1.2017	12	4 346,00	5 206,86	49 902,00	60 108,86
17	POWER 710 AND POWER 730	8231	E28	06230DP	GFŘ		1.1.2017	12	4 346,00	5 206,86	49 902,00	60 108,86
18	Storwize V7000 Exp.	2076	124	78N240A	GFŘ		1.1.2017	12	8 403,00	10 127,43	100 836,00	122 013,43
19	Server p770	9117	MM8	068055R	GFŘ		1.1.2017	12	322 182,00	390 324,22	3 670 884,00	4 463 908,22
20	Server p770	9117	MM8	068056R	GFŘ		1.1.2017	12	322 182,00	390 324,22	3 670 884,00	4 463 908,22
21	System Storage SAN808-4	2498	880	107895H	GFŘ		1.1.2017	12	18 887,00	22 664,27	226 644,00	274 238,27
22	System Storage SAN808-4	2498	880	107897V	GFŘ		1.1.2017	12	18 887,00	22 664,27	226 644,00	274 238,27
23	POWER 740	8205	E68	0682SEP	GFŘ		1.1.2017	12	18 000,00	21 600,00	217 104,00	262 694,00
24	POWER 740	8205	E68	0682SFP	GFŘ		1.1.2017	12	18 000,00	21 600,00	217 104,00	262 694,00
25	STORWIZE V7000 CONTROLLER 24	2076	124	78N1165	GFŘ		1.1.2017	12	20 406,00	24 688,84	244 648,00	296 336,84
26	STORWIZE V7000 CONTROLLER 24	2076	124	78N116V	FÚ pro hl. m. Prahu		1.1.2017	12	26 228,00	31 732,25	314 788,00	380 710,25
27	RACK MOUNT HW MANAG CONSOLE	7042	CR6	064F20C	FÚ pro hl. m. Prahu		1.1.2017	12	2 569,00	3 124,64	31 088,00	37 612,64
28	MULTI MEDIA ENCLOSURE	7216	112	88H0536	FÚ pro hl. m. Prahu		1.1.2017	12	1 440,00	1 748,40	17 340,00	20 988,40
29	POWER 740	8205	E68	068109R	FÚ pro hl. m. Prahu		1.1.2017	12	18 000,00	21 600,00	217 104,00	262 694,00
30	POWER 740	8205	E68	065098R	FÚ pro hl. m. Prahu		1.1.2017	12	11 336,00	13 603,28	138 448,00	167 051,28
31	POWER 740	8205	E68	062315R	FÚ pro hl. m. Prahu		1.1.2017	12	11 336,00	13 603,28	138 448,00	167 051,28
32	POWER 710 AND POWER 730	8231	E28	06230FR	FÚ pro hl. m. Prahu		1.1.2017	12	4 346,00	5 206,86	49 902,00	60 108,86
33	Server p770	9117	MM8	068498R	FÚ pro hl. m. Prahu		1.1.2017	12	277 625,00	333 614,25	3 121 862,00	3 755 476,25
34	Server p740	8205	E6C	0681ACR	FÚ pro hl. m. Prahu		1.1.2017	12	10 712,00	12 847,97	128 804,00	156 651,97
35	Storwize V7000 Control	2076	124	78N119W	FÚ pro hl. m. Prahu		1.1.2017	12	14 586,00	17 504,64	170 098,00	211 759,64
36	Storwize V7000 Exp.	2076	124	78N11AK	FÚ pro hl. m. Prahu		1.1.2017	12	8 403,00	10 127,43	100 836,00	122 013,43
37	Storwize V7000 Control	2076	124	78N118Z	FÚ pro hl. m. Prahu		1.1.2017	12	25 404,00	30 488,84	304 818,00	369 366,84
38	Storwize V7000 Exp.	2076	124	78N240T	FÚ pro hl. m. Prahu		1.1.2017	12	8 403,00	10 127,43	100 836,00	122 013,43
39	TS3310 Tape Exp. LT05	3576	E9U	138273Z	FÚ pro hl. m. Prahu		1.1.2017	12	9 813,00	11 871,79	117 136,00	142 484,79
40	TS3310 Tape Lik. LT05	3576	LS9	132216I	FÚ pro hl. m. Prahu		1.1.2017	12	15 528,00	18 780,29	188 348,00	228 468,29
41	System Storage SAN808-4	2498	880	107884B	FÚ pro hl. m. Prahu		1.1.2017	12	18 887,00	22 664,27	226 644,00	274 238,27
42	System Storage SAN808-4	2498	880	107884R	FÚ pro hl. m. Prahu		1.1.2017	12	18 887,00	22 664,27	226 644,00	274 238,27
43	Rack	7014	742	06AED4D	FÚ pro hl. m. Prahu		1.1.2017	12	2 540,00	3 079,40	30 480,00	36 559,40
44	Rack	7014	742	06AEJ4D	FÚ pro hl. m. Prahu		1.1.2017	12	2 540,00	3 079,40	30 480,00	36 559,40
45	Rack	7014	742	06AEI5D	FÚ pro hl. m. Prahu		1.1.2017	12	2 540,00	3 079,40	30 480,00	36 559,40
46	STORWIZE V7000 CONTROLLER 24	2076	124	78N131L	FÚ pro Středočeský kraj		1.1.2017	12	28 404,00	34 088,84	344 818,00	418 906,84
47	RACK MOUNT HW MANAG CONSOLE	7042	CR6	064F27C	FÚ pro Středočeský kraj		1.1.2017	12	2 540,00	3 124,64	31 088,00	37 612,64
48	MULTI MEDIA ENCLOSURE	7216	112	88H0534	FÚ pro Středočeský kraj		1.1.2017	12	1 440,00	1 748,40	17 340,00	20 988,40
49	POWER 740	8205	E68	065098D	FÚ pro Středočeský kraj		1.1.2017	12	11 336,00	13 603,28	138 448,00	167 051,28
50	POWER 710 AND POWER 730	8231	E28	062308R	FÚ pro Středočeský kraj		1.1.2017	12	4 346,00	5 206,86	49 902,00	60 108,86
51	POWER 770	9117	MM8	0684AFR	FÚ pro Středočeský kraj		1.1.2017	12	333 733,00	401 334,99	3 764 796,00	4 566 131,99
52	POWER 740	8205	E6C	0681CER	FÚ pro Středočeský kraj		1.1.2017	12	10 712,00	12 847,97	128 804,00	156 651,97
53	Storwize V7000 Control	2076	124	78N11ZV	FÚ pro Středočeský kraj		1.1.2017	12	14 586,00	17 504,64	170 098,00	211 759,64
54	Storwize V7000 Exp.	2076	124	78N21HC	FÚ pro Středočeský kraj		1.1.2017	12	8 403,00	10 127,43	100 836,00	122 013,43
55	Storwize V7000 Exp.	2076	124	78N21K3	FÚ pro Středočeský kraj		1.1.2017	12	8 403,00	10 127,43	100 836,00	122 013,43
56	TS3310 Tape Exp. LT05	3576	E9U	1382509	FÚ pro Středočeský kraj		1.1.2017	12	9 813,00	11 871,79	117 136,00	142 484,79
57	TS3310 Tape Lik. LT05	3576	LS9	1322159	FÚ pro Středočeský kraj		1.1.2017	12	15 528,00	18 780,29	188 348,00	228 468,29
58	System Storage SAN808-4	2498	880	107891K	FÚ pro Středočeský kraj		1.1.2017	12	18 887,00	22 664,27	226 644,00	274 238,27
59	System Storage SAN808-4	2498	880	107894V	FÚ pro Středočeský kraj		1.1.2017	12	18 887,00	22 664,27	226 644,00	274 238,27
60	Rack	7014	742	06AED4D	FÚ pro Středočeský kraj		1.1.2017	12	2 540,00	3 079,40	30 480,00	36 559,40
61	Rack	7014	742	06AED8D	FÚ pro Středočeský kraj		1.1.2017	12	2 540,00	3 079,40	30 480,00	36 559,40
62	Rack	7014	742	06AEOCD	FÚ pro Středočeský kraj		1.1.2017	12	2 540,00	3 079,40	30 480,00	36 559,40
63	STORWIZE V7000 CONTROLLER 24	2076	124	78N131S	FÚ pro Jihočeský kraj		1.1.2017	12	28 404,00	34 088,84	344 818,00	418 906,84
64	RACK MOUNT HW MANAG CONSOLE	7042	CR6	064F29C	FÚ pro Jihočeský kraj		1.1.2017	12	2 540,00	3 124,64	31 088,00	37 612,64
65	MULTI MEDIA ENCLOSURE	7216	112	88H0533	FÚ pro Jihočeský kraj		1.1.2017	12	1 440,00	1 748,40	17 340,00	20 988,40
66	POWER 740	8205	E68	065098A	FÚ pro Jihočeský kraj		1.1.2017	12	11 336,00	13 603,28	138 448,00	167 051,28
67	POWER 740	8205	E68	065098B	FÚ pro Jihočeský kraj		1.1.2017	12	11 336,00	13 603,28	138 448,00	167 051,28
68	POWER 710 AND POWER 730	8231	E28	06230AR	FÚ pro Jihočeský kraj		1.1.2017	12	4 346,00	5 206,86	49 902,00	60 108,86
69	Server p740	8205	E68	0644CBR	FÚ pro Jihočeský kraj		1.1.2017	12	17 308,00	20 946,24	207 472,00	251 388,24
70	Server p740	8205	E6C	0681B0R	FÚ pro Jihočeský kraj		1.1.2017	12	10 712,00	12 847,97	128 804,00	156 651,97
71	Storwize V7000 Control	2076	124	78N11LR	FÚ pro Jihočeský kraj		1.1.2017	12	14 586,00	17 504,64	170 098,00	211 759,64

Seznam servisovaných zařízení

Příloha č. 1 ZD

71	Storwize V7000 Exp.	2076	124	78N2414	PÚ pro Jihočeský kraj	7x24	1.1.2017	12	8 903,00	10 187,83	120 806,00	132 011,84
73	Storwize V7000 Exp.	2076	124	78N25AR	PÚ pro Jihočeský kraj	7x24	1.1.2017	12	8 403,00	10 187,83	120 806,00	132 011,84
74	TS3310 Tape Exp. LT05	3576	158	1382835	PÚ pro Jihočeský kraj	7x24	1.1.2017	12	9 813,00	11 873,73	117 756,00	142 684,74
75	TS3310 Tape Lib. LT05	3576	158	1323228	PÚ pro Jihočeský kraj	7x24	1.1.2017	12	15 126,00	18 790,09	186 348,00	226 481,09
76	System Storage SAN808-4	2498	880	107854C	PÚ pro Jihočeský kraj	7x24	1.1.2017	12	18 887,00	22 853,27	238 644,00	274 129,24
77	System Storage SAN808-4	2498	880	107854E	PÚ pro Jihočeský kraj	7x24	1.1.2017	12	18 887,00	22 853,27	238 644,00	274 129,24
78	Rack	7014	742	06AE030	PÚ pro Jihočeský kraj	7x24	1.1.2017	12	2 540,00	3 073,40	30 480,00	36 680,80
79	Rack	7014	742	06AE070	PÚ pro Jihočeský kraj	7x24	1.1.2017	12	2 540,00	3 073,40	30 480,00	36 680,80
80	Rack	7014	742	06AE0FD	PÚ pro Jihočeský kraj	7x24	1.1.2017	12	2 540,00	3 073,40	30 480,00	36 680,80
81	STORWIZE V7000 CONTROLLER 24	2076	124	78N23KX	PÚ pro Plzeňský kraj	7x24	1.1.2017	12	10 409,00	14 888,84	244 648,00	298 246,84
82	IBM SAN SWITCH SAN248 4 EXPRESS	2498	24E	10143LM	PÚ pro Plzeňský kraj	7x24	1.1.2017	12	1 641,00	1 980,61	19 880,00	23 827,33
83	IBM SAN SWITCH SAN248 4 EXPRESS	2498	24E	10143TF	PÚ pro Plzeňský kraj	7x24	1.1.2017	12	1 641,00	1 980,61	19 880,00	23 827,33
84	RACK MOUNT HW MANAG CONSOLE	7042	CR6	064F28C	PÚ pro Plzeňský kraj	7x24	1.1.2017	12	2 584,00	3 126,64	31 036,00	37 518,68
85	MULTI MEDIA ENCLOSURE	7216	11J2	68HD511	PÚ pro Plzeňský kraj	7x24	1.1.2017	12	1 445,00	1 748,45	17 340,00	20 981,40
86	POWER 740	8205	E68	0602C6R	PÚ pro Plzeňský kraj	7x24	1.1.2017	12	18 092,00	21 893,32	217 104,00	262 699,34
87	POWER 740	8205	E68	06009CR	PÚ pro Plzeňský kraj	7x24	1.1.2017	12	11 539,00	13 963,19	138 468,00	167 546,28
88	POWER 710 AND POWER 730	8231	E28	06230ER	PÚ pro Plzeňský kraj	7x24	1.1.2017	12	4 264,00	5 040,86	49 992,00	60 490,32
89	Server p740	8205	E6C	068181R	PÚ pro Plzeňský kraj	7x24	1.1.2017	12	10 717,00	12 961,57	128 604,00	158 820,84
90	Storwize V7000 Control	2076	124	78N1K2F	PÚ pro Plzeňský kraj	7x24	1.1.2017	12	14 564,00	17 646,64	176 056,00	211 759,88
91	Storwize V7000 Exp.	2076	124	78N240K	PÚ pro Plzeňský kraj	7x24	1.1.2017	12	8 403,00	10 187,83	120 806,00	132 011,84
92	Storwize V7000 Exp.	2076	124	78N2417	PÚ pro Plzeňský kraj	7x24	1.1.2017	12	8 403,00	10 187,83	120 806,00	132 011,84
93	TS3310 Tape Exp. LT05	3576	158	1382833	PÚ pro Plzeňský kraj	7x24	1.1.2017	12	9 813,00	11 873,73	117 756,00	142 684,74
94	TS3310 Tape Lib. LT05	3576	158	1323216	PÚ pro Plzeňský kraj	7x24	1.1.2017	12	15 126,00	18 790,09	186 348,00	226 481,09
95	System Storage SAN808-4	2498	880	107854H	PÚ pro Plzeňský kraj	7x24	1.1.2017	12	18 887,00	22 853,27	238 644,00	274 129,24
96	System Storage SAN808-4	2498	880	107854W	PÚ pro Plzeňský kraj	7x24	1.1.2017	12	18 887,00	22 853,27	238 644,00	274 129,24
97	Rack	7014	742	06AE000	PÚ pro Plzeňský kraj	7x24	1.1.2017	12	2 540,00	3 073,40	30 480,00	36 680,80
98	Rack	7014	742	06AE060	PÚ pro Plzeňský kraj	7x24	1.1.2017	12	2 540,00	3 073,40	30 480,00	36 680,80
99	Rack	7014	742	06AE090	PÚ pro Plzeňský kraj	7x24	1.1.2017	12	2 540,00	3 073,40	30 480,00	36 680,80
100	POWER 740	8205	E68	0601DAR	PÚ pro Plzeňský kraj	7x24	1.1.2017	12	18 092,00	21 893,32	217 104,00	262 699,34
101	STORWIZE V7000 CONTROLLER 24	2076	124	78N12LD	PÚ pro Ústecký kraj	7x24	1.1.2017	12	10 409,00	14 888,84	244 648,00	298 246,84
102	IBM SAN SWITCH SAN248 4 EXPRESS	2498	24E	10142ZX	PÚ pro Ústecký kraj	7x24	1.1.2017	12	1 641,00	1 980,61	19 880,00	23 827,33
103	IBM SAN SWITCH SAN248 4 EXPRESS	2498	24E	10142ZZ	PÚ pro Ústecký kraj	7x24	1.1.2017	12	1 641,00	1 980,61	19 880,00	23 827,33
104	RACK MOUNT HW MANAG CONSOLE	7042	CR6	064F25C	PÚ pro Ústecký kraj	7x24	1.1.2017	12	2 584,00	3 126,64	31 036,00	37 518,68
105	MULTI MEDIA ENCLOSURE	7216	11J2	68HD520	PÚ pro Ústecký kraj	7x24	1.1.2017	12	1 445,00	1 748,45	17 340,00	20 981,40
106	POWER 740	8205	E68	060089R	PÚ pro Ústecký kraj	7x24	1.1.2017	12	11 539,00	13 963,19	138 468,00	167 546,28
107	POWER 740	8205	E68	062117R	PÚ pro Ústecký kraj	7x24	1.1.2017	12	18 092,00	21 893,32	217 104,00	262 699,34
108	POWER 710 AND POWER 730	8231	E28	06230BR	PÚ pro Ústecký kraj	7x24	1.1.2017	12	4 264,00	5 040,86	49 992,00	60 490,32
109	Server p770	9117	MNB	068829C	PÚ pro Ústecký kraj	7x24	1.1.2017	12	124 899,00	150 886,79	1 496 380,00	1 850 629,48
110	Server p740	8205	E6C	06778AR	PÚ pro Ústecký kraj	7x24	1.1.2017	12	10 717,00	12 961,57	128 604,00	158 820,84
111	Storwize V7000 Control	3076	124	78N1K3W	PÚ pro Ústecký kraj	7x24	1.1.2017	12	14 564,00	17 646,64	176 056,00	211 759,88
112	Storwize V7000 Exp.	2076	124	78N240F	PÚ pro Ústecký kraj	7x24	1.1.2017	12	8 403,00	10 187,83	120 806,00	132 011,84
113	Storwize V7000 Exp.	2076	124	78N240C	PÚ pro Ústecký kraj	7x24	1.1.2017	12	8 403,00	10 187,83	120 806,00	132 011,84
114	TS3310 Tape Exp. LT05	3576	158	1382839	PÚ pro Ústecký kraj	7x24	1.1.2017	12	9 813,00	11 873,73	117 756,00	142 684,74
115	TS3310 Tape Lib. LT05	3576	158	1323221	PÚ pro Ústecký kraj	7x24	1.1.2017	12	15 126,00	18 790,09	186 348,00	226 481,09
116	System Storage SAN808-4	2498	880	107854X	PÚ pro Ústecký kraj	7x24	1.1.2017	12	18 887,00	22 853,27	238 644,00	274 129,24
117	System Storage SAN808-4	2498	880	107854L	PÚ pro Ústecký kraj	7x24	1.1.2017	12	18 887,00	22 853,27	238 644,00	274 129,24
118	Rack	7014	742	06AE01D	PÚ pro Ústecký kraj	7x24	1.1.2017	12	2 540,00	3 073,40	30 480,00	36 680,80
119	Rack	7014	742	06AE05D	PÚ pro Ústecký kraj	7x24	1.1.2017	12	2 540,00	3 073,40	30 480,00	36 680,80
120	Rack	7014	742	06AE15D	PÚ pro Ústecký kraj	7x24	1.1.2017	12	2 540,00	3 073,40	30 480,00	36 680,80
121	STORWIZE V7000 CONTROLLER 24	2076	124	78N121S	PÚ pro Královéhradecký kraj	7x24	1.1.2017	12	10 409,00	14 888,84	244 648,00	298 246,84
122	IBM SAN SWITCH SAN248 4 EXPRESS	2498	24E	10143XV	PÚ pro Královéhradecký kraj	7x24	1.1.2017	12	1 641,00	1 980,61	19 880,00	23 827,33
123	IBM SAN SWITCH SAN248 4 EXPRESS	2498	24E	10143XV	PÚ pro Královéhradecký kraj	7x24	1.1.2017	12	1 641,00	1 980,61	19 880,00	23 827,33
124	IBM SAN SWITCH SAN248 4 EXPRESS	2498	24E	10143AV	PÚ pro Královéhradecký kraj	7x24	1.1.2017	12	1 641,00	1 980,61	19 880,00	23 827,33
125	RACK MOUNT HW MANAG CONSOLE	7042	CR6	064F26C	PÚ pro Královéhradecký kraj	7x24	1.1.2017	12	2 584,00	3 126,64	31 036,00	37 518,68
126	MULTI MEDIA ENCLOSURE	7216	11J2	68HD522	PÚ pro Královéhradecký kraj	7x24	1.1.2017	12	1 445,00	1 748,45	17 340,00	20 981,40
127	POWER 740	8205	E68	0603CSA	PÚ pro Královéhradecký kraj	7x24	1.1.2017	12	18 092,00	21 893,32	217 104,00	262 699,34
128	POWER 740	8205	E68	06008AR	PÚ pro Královéhradecký kraj	7x24	1.1.2017	12	11 539,00	13 963,19	138 468,00	167 546,28
129	POWER 710 AND POWER 730	8231	E28	06230DR	PÚ pro Královéhradecký kraj	7x24	1.1.2017	12	4 264,00	5 040,86	49 992,00	60 490,32
130	Server p770	9117	MNB	068827R	PÚ pro Královéhradecký kraj	7x24	1.1.2017	12	124 899,00	150 886,79	1 496 380,00	1 850 629,48
131	Server p740	8205	E6C	067722R	PÚ pro Královéhradecký kraj	7x24	1.1.2017	12	10 717,00	12 961,57	128 604,00	158 820,84
132	Storwize V7000 Control	3076	124	78N1K3H	PÚ pro Královéhradecký kraj	7x24	1.1.2017	12	14 564,00	17 646,64	176 056,00	211 759,88
133	Storwize V7000 Exp.	2076	124	78N240F	PÚ pro Královéhradecký kraj	7x24	1.1.2017	12	8 403,00	10 187,83	120 806,00	132 011,84
134	Storwize V7000 Exp.	2076	124	78N2416	PÚ pro Královéhradecký kraj	7x24	1.1.2017	12	8 403,00	10 187,83	120 806,00	132 011,84
135	TS3310 Tape Exp. LT05	3576	158	1382834	PÚ pro Královéhradecký kraj	7x24	1.1.2017	12	9 813,00	11 873,73	117 756,00	142 684,74
136	TS3310 Tape Lib. LT05	3576	158	1323221	PÚ pro Královéhradecký kraj	7x24	1.1.2017	12	15 126,00	18 790,09	186 348,00	226 481,09
137	System Storage SAN808-4	2498	880	107894P	PÚ pro Královéhradecký kraj	7x24	1.1.2017	12	18 887,00	22 853,27	238 644,00	274 129,24
138	System Storage SAN808-4	2498	880	107895A	PÚ pro Královéhradecký kraj	7x24	1.1.2017	12	18 887,00	22 853,27	238 644,00	274 129,24
139	Rack	7014	742	06AE100	PÚ pro Královéhradecký kraj	7x24	1.1.2017	12	2 540,00	3 073,40	30 480,00	36 680,80
140	Rack	7014	742	06AE110	PÚ pro Královéhradecký kraj	7x24	1.1.2017	12	2 540,00	3 073,40	30 480,00	36 680,80
141	Rack	7014	742	06AE080	PÚ pro Královéhradecký kraj	7x24	1.1.2017	12	2 540,00	3 073,40	30 480,00	36 680,80
142	RACK MOUNT HW MANAG CONSOLE	7042	CR6	064096C	PÚ pro Jihoomoravský kraj	7x24	1.1.2017	12	2 584,00	3 126,64	31 036,00	37 518,68
143	MULTI MEDIA ENCLOSURE	7216	11J2	68H4871	PÚ pro Jihoomoravský kraj	7x24	1.1.2017	12	1 445,00	1 748,45	17 340,00	20 981,40
144	POWER 740	8205	E68	0601D9R	PÚ pro Jihoomoravský kraj	7x24	1.1.2017	12	18 092,00	21 893,32	217 104,00	262 699,34
145	STORWIZE V7000 CONTROLLER 24	2076	124	78N184X	PÚ pro Jihoomoravský kraj	7x24	1.1.2017	12	26 228,00	31 732,15	314 700,00	380 787,15
146	POWER 740	8205	E68	06C86CP	PÚ pro Jihoomoravský kraj	7x24	1.1.2017	12	11 539,00	13 963,19	138 468,00	167 546,28
147	POWER 710 AND POWER 730	8231	E28	06C58BP	PÚ pro Jihoomoravský kraj	7x24	1.1.2017	12	4 264,00	5 040,86	49 992,00	60 490,32
148	Server p770	9117	MNB	068447R	PÚ pro Jihoomoravský kraj	7x24	1.1.2017	12	27 816,00	33 614,16	3 331 380,00	4 095 946,80
149	Server p740	8205	E6C	067629R	PÚ pro Jihoomoravský kraj	7x24	1.1.2017	12	10 717,00	12 961,57	128 604,00	158 820,84
150	Storwize V7000 Control	2076	124	78N1LL9	PÚ pro Jihoomoravský kraj	7x24	1.1.2017	12	14 884,00	17 646,64	176 056,00	211 759,88
151	Storwize V7000 Exp.	2076	124	78N1M2V	PÚ pro Jihoomoravský kraj	7x24	1.1.2017	12	8 403,00	10 187,83	120 806,00	132 011,84
152	Storwize V7000 Control	2076	124	78N1KAT	PÚ pro Jihoomoravský kraj	7x24	1.1.20					

Seznam servisovaných zařízení

315	Stonwite V7000 Control	2076	524	7822YFY	GFŘ	7x24	1.8.2017	5	11 276,00	13 999,14	16 236,00	67 899,60
316	Stonwite V7000 Control	2076	524	78232CG	GFŘ	7x24	1.8.2017	5	11 230,00	13 988,19	16 231,00	67 899,60
317	Stonwite V7000 Control	2076	524	78232CR	GFŘ	7x24	1.8.2017	5	7 478,00	9 046,36	17 390,00	66 243,00
318	Stonwite V7000 Control	2076	524	78232DG	GFŘ	7x24	1.8.2017	5	11 276,00	13 999,14	16 236,00	67 899,60
319	Stonwite V7000 Control	2076	524	782352T	GFŘ	7x24	1.8.2017	5	7 478,00	9 046,36	17 390,00	66 243,00
320	Stonwite V7000 Control	2076	524	782360K	GFŘ	7x24	1.8.2017	5	7 478,00	9 046,36	17 390,00	66 243,00
321	Stonwite V7000 Control	2076	524	782360M	GFŘ	7x24	1.8.2017	5	7 478,00	9 046,36	17 390,00	66 243,00
322	Stonwite V7000 Control	2076	524	782362A	GFŘ	7x24	1.8.2017	5	7 478,00	9 046,36	17 390,00	66 243,00
323	Stonwite V7000 Exp.	2076	24F	7822WVN	GFŘ	7x24	1.8.2017	5	4 403,00	5 237,63	23 013,00	26 618,15
324	Stonwite V7000 Exp.	2076	24F	7822YTN	GFŘ	7x24	1.8.2017	5	4 403,00	5 237,63	23 013,00	26 618,15
325	Stonwite V7000 Exp.	2076	24F	7822Z1N	GFŘ	7x24	1.8.2017	5	4 403,00	5 237,63	23 013,00	26 618,15
326	Stonwite V7000 Exp.	2076	24F	7822Z1T	GFŘ	7x24	1.8.2017	5	4 403,00	5 237,63	23 013,00	26 618,15
327	Stonwite V7000 Exp.	2076	24F	7822Z1Z	GFŘ	7x24	1.8.2017	5	4 403,00	5 237,63	23 013,00	26 618,15
328	Stonwite V7000 Exp.	2076	24F	7822Z5M	GFŘ	7x24	1.8.2017	5	4 403,00	5 237,63	23 013,00	26 618,15
329	Stonwite V7000 Exp.	2076	24F	7822ZDW	GFŘ	7x24	1.8.2017	5	4 403,00	5 237,63	23 013,00	26 618,15
330	Stonwite V7000 Exp.	2076	24F	7822ZKD	GFŘ	7x24	1.8.2017	5	4 403,00	5 237,63	23 013,00	26 618,15
331	Stonwite V7000 Exp.	2076	24F	7822ZTM	GFŘ	7x24	1.8.2017	5	4 403,00	5 237,63	23 013,00	26 618,15
332	Stonwite V7000 Exp.	2076	24F	7822ZVB	GFŘ	7x24	1.8.2017	5	4 403,00	5 237,63	23 013,00	26 618,15
333	Stonwite V7000 Exp.	2076	24F	7822ZDP	GFŘ	7x24	1.8.2017	5	4 403,00	5 237,63	23 013,00	26 618,15
334	Stonwite V7000 Exp.	2076	24F	7822ZDZ	GFŘ	7x24	1.8.2017	5	4 403,00	5 237,63	23 013,00	26 618,15
335	Stonwite V7000 Exp.	2076	24F	7822ZCC	GFŘ	7x24	1.8.2017	5	4 403,00	5 237,63	23 013,00	26 618,15
336	Stonwite V7000 Exp.	2076	24F	7822ZCX	GFŘ	7x24	1.8.2017	5	4 403,00	5 237,63	23 013,00	26 618,15
337	Stonwite V7000 Exp.	2076	24F	7823Q2D	GFŘ	7x24	1.8.2017	5	4 403,00	5 237,63	23 013,00	26 618,15
338	Stonwite V7000 Exp.	2076	24F	7823Q3E	GFŘ	7x24	1.8.2017	5	4 403,00	5 237,63	23 013,00	26 618,15
339	Stonwite V7000 Exp.	2076	24F	7823Q3T	GFŘ	7x24	1.8.2017	5	4 403,00	5 237,63	23 013,00	26 618,15
340	Stonwite V7000 Exp.	2076	24F	7823D4K	GFŘ	7x24	1.8.2017	5	4 403,00	5 237,63	23 013,00	26 618,15
341	Stonwite V7000 Exp.	2076	24F	7823D4V	GFŘ	7x24	1.8.2017	5	4 403,00	5 237,63	23 013,00	26 618,15
342	Stonwite V7000 Exp.	2076	24F	7823D9K	GFŘ	7x24	1.8.2017	5	4 403,00	5 237,63	23 013,00	26 618,15
343	Stonwite V7000 Exp.	2076	24F	7823D8A	GFŘ	7x24	1.8.2017	5	4 403,00	5 237,63	23 013,00	26 618,15
344	Stonwite V7000 Exp.	2076	24F	7823Z3C	GFŘ	7x24	1.8.2017	5	4 403,00	5 237,63	23 013,00	26 618,15
345	Stonwite V7000 Exp.	2076	24F	7825SMD	GFŘ	7x24	1.8.2017	5	4 403,00	5 237,63	23 013,00	26 618,15
346	Stonwite V5010 Control	2077	124	781D069	GFŘ	7x24	1.8.2017	5	7 370,00	8 917,70	36 820,00	44 948,00
347	Stonwite V5010 Control	2077	124	781D101	GFŘ	7x24	1.8.2017	5	7 370,00	8 917,70	36 820,00	44 948,00
348	SVC storage engine	2145	DH8	78DUNFO	GFŘ	7x24	1.8.2017	5	3 947,00	4 316,07	17 836,00	21 580,39
349	SVC storage engine	2145	DH8	78DUNW0	GFŘ	7x24	1.8.2017	5	3 947,00	4 316,07	17 836,00	21 580,39
350	SVC storage engine	2145	DH8	78DUNZ0	GFŘ	7x24	1.8.2017	5	3 947,00	4 316,07	17 836,00	21 580,39
351	SVC storage engine	2145	DH8	78DLPAD	GFŘ	7x24	1.8.2017	5	3 947,00	4 316,07	17 836,00	21 580,39
352	SVC storage engine	2145	DH8	78DLR80	GFŘ	7x24	1.8.2017	5	3 947,00	4 316,07	17 836,00	21 580,39
353	SVC storage engine	2145	DH8	78DLR00	GFŘ	7x24	1.8.2017	5	3 947,00	4 316,07	17 836,00	21 580,39
354	SVC storage engine	2145	DH8	78DLRVO	GFŘ	7x24	1.8.2017	5	3 947,00	4 316,07	17 836,00	21 580,39
355	SVC storage engine	2145	DH8	78DLTH0	GFŘ	7x24	1.8.2017	5	3 947,00	4 316,07	17 836,00	21 580,39
356	TS3500 expansion frame	3584	Q23	78D5Q05	GFŘ	7x24	1.8.2017	5	7 808,00	9 447,68	39 040,00	47 238,40
357	TS3500 expansion frame	3584	Q23	78D5Q06	GFŘ	7x24	1.8.2017	5	7 808,00	9 447,68	39 040,00	47 238,40
358	TS1150 tape drive	3552	E08	78D8F38	GFŘ	7x24	1.8.2017	5	7 808,00	9 447,68	39 040,00	47 238,40
359	TS1150 tape drive	3552	E08	78D8F39	GFŘ	7x24	1.8.2017	5	7 808,00	9 447,68	39 040,00	47 238,40
360	TS1150 tape drive	3552	E08	78DC138	GFŘ	7x24	1.8.2017	5	7 808,00	9 447,68	39 040,00	47 238,40
361	TS1150 tape drive	3552	E08	78DC259	GFŘ	7x24	1.8.2017	5	7 808,00	9 447,68	39 040,00	47 238,40
362	TS1150 tape drive	3552	E08	78DC271	GFŘ	7x24	1.8.2017	5	7 808,00	9 447,68	39 040,00	47 238,40
363	TS1150 tape drive	3552	E08	78DC288	GFŘ	7x24	1.8.2017	5	7 808,00	9 447,68	39 040,00	47 238,40
364	TS1150 tape drive	3552	E08	78DC288	GFŘ	7x24	1.8.2017	5	7 808,00	9 447,68	39 040,00	47 238,40
365	TS1150 tape drive	3552	E08	78DC2C3	GFŘ	7x24	1.8.2017	5	7 808,00	9 447,68	39 040,00	47 238,40
366	TS1150 tape drive	3552	E08	78DC324	GFŘ	7x24	1.8.2017	5	7 808,00	9 447,68	39 040,00	47 238,40
367	TS1150 tape drive	3552	E08	78DC352	GFŘ	7x24	1.8.2017	5	7 808,00	9 447,68	39 040,00	47 238,40
368	TS1150 tape drive	3552	E08	78DC38A	GFŘ	7x24	1.8.2017	5	7 808,00	9 447,68	39 040,00	47 238,40
369	TS1150 tape drive	3552	E08	78DC3C6	GFŘ	7x24	1.8.2017	5	7 808,00	9 447,68	39 040,00	47 238,40
370	Power system 5880	9118	MHE	21D5C37	GFŘ	7x24	1.8.2017	5	227 011,00	274 890,57	1 133 083,00	1 378 451,85
371	Power system 5880	9118	MHE	21D5C47	GFŘ	7x24	1.8.2017	5	227 011,00	274 890,57	1 133 083,00	1 378 451,85
372	FLASHSYSTEM 900	9840	AE2	6855573	GFŘ	7x24	1.8.2017	5	82 831,00	99 980,77	413 183,00	499 853,85
373	FLASHSYSTEM 900	9840	AE2	6855574	GFŘ	7x24	1.8.2017	5	82 831,00	99 980,77	413 183,00	499 853,85
374	FLASHSYSTEM 900	9840	AE2	6855575	GFŘ	7x24	1.8.2017	5	82 831,00	99 980,77	413 183,00	499 853,85
375	FLASHSYSTEM 900	9840	AE2	6855576	GFŘ	7x24	1.8.2017	5	82 831,00	99 980,77	413 183,00	499 853,85
376	DS88B4	2831	S80	75GC650	GFŘ	7x24	1.8.2017	5	294 114,00	351 877,84	1 470 570,00	1 779 389,70
377	DS88B4	2831	S80	75GC650	GFŘ	7x24	1.8.2017	5	294 114,00	351 877,84	1 470 570,00	1 779 389,70
378	POWER 740	8205	E68	06008R1	FU pro Ústecký kraj		1.1.2017	12	4 230,00	5 094,10	20 340,00	81 129,30
379	POWER 740	8205	E68	06008R1	FU pro Ústecký kraj		1.1.2017	12	4 230,00	5 094,10	20 340,00	81 129,30
380	POWER 740	8205	E68	06008AR	FU pro Středočeský kraj		1.1.2017	4	2 079,00	2 513,59	24 948,00	30 378,00
381	POWER 740	8205	E68	06008AR	FU pro Středočeský kraj		1.1.2017	4	2 079,00	2 513,59	24 948,00	30 378,00
382	POWER 740	8205	E68	06008AR	FU pro Jihočeský kraj		1.1.2017	4	2 079,00	2 513,59	24 948,00	30 378,00
383	POWER 740	8205	E68	06008AR	FU pro Jihočeský kraj		1.1.2017	4	2 079,00	2 513,59	24 948,00	30 378,00
384	POWER 740	8205	E68	06008AR	FU pro Jihočeský kraj		1.1.2017	4	2 079,00	2 513,59	24 948,00	30 378,00
385	POWER 740	8205	E68	06008AR	FU pro Jihočeský kraj		1.1.2017	4	2 079,00	2 513,59	24 948,00	30 378,00
386	POWER 740	8205	E68	06008DR	FU pro Středočeský kraj		1.1.2017	12	4 230,00	5 094,10	20 340,00	81 129,30
387	POWER 740	8205	E68	06008DR	FU pro Středočeský kraj		1.1.2017	12	4 230,00	5 094,10	20 340,00	81 129,30
388	POWER 740	8205	E68	06009DR	FU pro Středočeský kraj		1.1.2017	12	4 230,00	5 094,10	20 340,00	81 129,30
389	POWER 740	8205	E68	06009ER	FU pro Moravskoslezský kraj		1.1.2017	12	4 230,00	5 094,10	20 340,00	81 129,30
390	POWER 740	8205	E68	06009ER	FU pro Moravskoslezský kraj		1.1.2017	12	4 230,00	5 094,10	20 340,00	81 129,30
391	POWER 740	8205	E68	0600A0R	FU pro Jihočeský kraj		1.1.2017	12	4 230,00	5 094,10	20 340,00	81 129,30
392	POWER 740	8205	E68	0600A0R	FU pro Jihočeský kraj		1.1.2017	4	2 079,00	2 513,59	24 948,00	30 378,00
393	POWER 740	8205	E68	0600A0R	FU pro Jihočeský kraj		1.1.2017	12	4 230,00	5 094,10	20 340,00	81 129,30
394	POWER 740	8205	E68	0600B1R	FU pro hl. m. Praha		1.1.2017	12	4 230,00	5 094,10	20 340,00	81 129,30
395	POWER 740	8205	E68	0600B1R	FU pro hl. m. Praha		1.1.2017	4	2 079,00	2 513,59	24 948,00	30 378,00

396	POWER 740	8205	E88	0600B1R	FÚ pro hl. m. Prahu	SWMA PowerVM Enterprise edition	1.1.2017	12	2 829,00	2 333,00	21 948,00	38 557,28
397	POWER 740	8205	E88	0601D9R	FÚ pro Rhomoravský kraj	SWMA AIX Enterprise edition	1.1.2017	12	8 419,00	10 186,99	101 038,00	122 243,88
398	POWER 740	8205	E68	0601D9R	FÚ pro Rhomoravský kraj	SWMA PowerVM Enterprise edition	1.1.2017	12	3 872,00	4 424,97	43 884,00	53 099,64
399	POWER 740	8205	E68	0601DAR	FÚ pro Plzeňský kraj	SWMA AIX Enterprise edition	1.1.2017	12	8 419,00	10 186,99	101 038,00	122 243,88
400	POWER 740	8205	E68	0601DAR	FÚ pro Plzeňský kraj	SWMA PowerVM Enterprise edition	1.1.2017	12	3 872,00	4 424,97	43 884,00	53 099,64
401	POWER 740	8205	E68	0601D8R	FÚ pro hl. m. Prahu	SWMA AIX Enterprise edition	1.1.2017	12	8 419,00	10 186,99	101 038,00	122 243,88
402	POWER 740	8205	E68	0601D8R	FÚ pro hl. m. Prahu	SWMA PowerVM Enterprise edition	1.1.2017	12	3 872,00	4 424,97	43 884,00	53 099,64
403	POWER 740	8205	E68	0602C4R	FÚ pro Jihočeský kraj	SWMA AIX Enterprise edition	1.1.2017	12	8 419,00	10 186,99	101 038,00	122 243,88
404	POWER 740	8205	E68	0602C4R	FÚ pro Jihočeský kraj	SWMA PowerVM Enterprise edition	1.1.2017	12	3 872,00	4 424,97	43 884,00	53 099,64
405	POWER 740	8205	E68	0602C5R	FÚ pro Královéhradecký kraj	SWMA AIX Enterprise edition	1.1.2017	12	8 419,00	10 186,99	101 038,00	122 243,88
406	POWER 740	8205	E68	0602C5R	FÚ pro Královéhradecký kraj	SWMA PowerVM Enterprise edition	1.1.2017	12	3 872,00	4 424,97	43 884,00	53 099,64
407	POWER 740	8205	E68	0602C6R	FÚ pro Plzeňský kraj	SWMA AIX Enterprise edition	1.1.2017	12	8 419,00	10 186,99	101 038,00	122 243,88
408	POWER 740	8205	E68	0602C6R	FÚ pro Plzeňský kraj	SWMA PowerVM Enterprise edition	1.1.2017	12	3 872,00	4 424,97	43 884,00	53 099,64
409	POWER 710 AND POWER 730	8231	E28	0623D8R	FÚ pro Jihočeský kraj	SWMA AIX Enterprise edition	1.1.2017	12	2 076,00	2 515,59	24 948,00	30 187,08
410	POWER 710 AND POWER 730	8231	E28	0623D8R	FÚ pro Středočeský kraj	SWMA AIX Enterprise edition	1.1.2017	12	2 076,00	2 515,59	24 948,00	30 187,08
411	POWER 710 AND POWER 730	8231	E28	0623D8R	FÚ pro Středočeský kraj	SWMA GPFS for server	1.1.2017	4	1 038,00	1 257,83	12 474,00	15 289,56
412	POWER 710 AND POWER 730	8231	E28	0623D8R	FÚ pro hl. m. Prahu	SWMA AIX Enterprise edition	1.1.2017	12	2 076,00	2 515,59	24 948,00	30 187,08
413	POWER 710 AND POWER 730	8231	E28	0623D8R	FÚ pro hl. m. Prahu	SWMA AIX Enterprise edition	1.1.2017	12	2 076,00	2 515,59	24 948,00	30 187,08
414	POWER 710 AND POWER 730	8231	E28	0623D8R	FÚ pro hl. m. Prahu	SWMA GPFS for server	1.1.2017	4	1 038,00	1 257,83	12 474,00	15 289,56
415	POWER 710 AND POWER 730	8231	E28	0623D8R	FÚ pro Jihočeský kraj	SWMA AIX Enterprise edition	1.1.2017	12	2 076,00	2 515,59	24 948,00	30 187,08
416	POWER 710 AND POWER 730	8231	E28	0623D8R	FÚ pro Jihočeský kraj	SWMA AIX Enterprise edition	1.1.2017	12	2 076,00	2 515,59	24 948,00	30 187,08
417	POWER 710 AND POWER 730	8231	E28	0623D8R	FÚ pro Jihočeský kraj	SWMA GPFS for server	1.1.2017	4	1 038,00	1 257,83	12 474,00	15 289,56
418	POWER 710 AND POWER 730	8231	E28	0623D8R	FÚ pro Ústecký kraj	SWMA AIX Enterprise edition	1.1.2017	12	2 076,00	2 515,59	24 948,00	30 187,08
419	POWER 710 AND POWER 730	8231	E28	0623D8R	FÚ pro Ústecký kraj	SWMA AIX Enterprise edition	1.1.2017	12	2 076,00	2 515,59	24 948,00	30 187,08
420	POWER 710 AND POWER 730	8231	E28	0623D8R	FÚ pro Ústecký kraj	SWMA GPFS for server	1.1.2017	4	1 038,00	1 257,83	12 474,00	15 289,56
421	POWER 710 AND POWER 730	8231	E28	0623D8R	FÚ pro Moravskoslezský kraj	SWMA AIX Enterprise edition	1.1.2017	12	2 076,00	2 515,59	24 948,00	30 187,08
422	POWER 710 AND POWER 730	8231	E28	0623D8R	FÚ pro Moravskoslezský kraj	SWMA AIX Enterprise edition	1.1.2017	12	2 076,00	2 515,59	24 948,00	30 187,08
423	POWER 710 AND POWER 730	8231	E28	0623D8R	FÚ pro Moravskoslezský kraj	SWMA GPFS for server	1.1.2017	4	1 038,00	1 257,83	12 474,00	15 289,56
424	POWER 710 AND POWER 730	8231	E28	0623D8R	FÚ pro Královéhradecký kraj	SWMA AIX Enterprise edition	1.1.2017	12	2 076,00	2 515,59	24 948,00	30 187,08
425	POWER 710 AND POWER 730	8231	E28	0623D8R	FÚ pro Královéhradecký kraj	SWMA AIX Enterprise edition	1.1.2017	12	2 076,00	2 515,59	24 948,00	30 187,08
426	POWER 710 AND POWER 730	8231	E28	0623D8R	FÚ pro Královéhradecký kraj	SWMA GPFS for server	1.1.2017	4	1 038,00	1 257,83	12 474,00	15 289,56
427	POWER 710 AND POWER 730	8231	E28	0623D8R	FÚ pro Plzeňský kraj	SWMA AIX Enterprise edition	1.1.2017	12	2 076,00	2 515,59	24 948,00	30 187,08
428	POWER 710 AND POWER 730	8231	E28	0623D8R	FÚ pro Plzeňský kraj	SWMA AIX Enterprise edition	1.1.2017	12	2 076,00	2 515,59	24 948,00	30 187,08
429	POWER 710 AND POWER 730	8231	E28	0623D8R	FÚ pro Plzeňský kraj	SWMA GPFS for server	1.1.2017	4	1 038,00	1 257,83	12 474,00	15 289,56
430	POWER 710 AND POWER 730	8231	E28	0623D8R	GFŘ	SWMA AIX Enterprise edition	1.1.2017	12	2 076,00	2 515,59	24 948,00	30 187,08
431	POWER 740	8205	E68	062310R	GFŘ	SWMA AIX Enterprise edition	1.1.2017	12	821,00	733,41	7 492,00	9 014,92
432	POWER 740	8205	E68	062310R	GFŘ	SWMA AIX Enterprise edition	1.1.2017	12	4 235,00	5 084,10	50 520,00	61 129,30
433	POWER 740	8205	E68	062310R	GFŘ	SWMA AIX Enterprise edition	1.1.2017	12	4 235,00	5 084,10	50 520,00	61 129,30
434	POWER 740	8205	E68	062310R	GFŘ	SWMA PowerVM Enterprise edition	1.1.2017	12	1 829,00	2 213,08	21 948,00	26 967,08
435	POWER 740	8205	E68	062310R	GFŘ	SWMA PowerVM Enterprise edition	1.1.2017	12	1 829,00	2 213,08	21 948,00	26 967,08
436	POWER 740	8205	E68	062312R	GFŘ	SWMA AIX Enterprise edition	1.1.2017	12	4 235,00	5 084,10	50 520,00	61 129,30
437	POWER 740	8205	E68	062312R	GFŘ	SWMA AIX Enterprise edition	1.1.2017	12	4 235,00	5 084,10	50 520,00	61 129,30
438	POWER 740	8205	E68	062312R	GFŘ	SWMA PowerVM Enterprise edition	1.1.2017	12	1 829,00	2 213,08	21 948,00	26 967,08
439	POWER 740	8205	E68	062312R	GFŘ	SWMA PowerVM Enterprise edition	1.1.2017	12	1 829,00	2 213,08	21 948,00	26 967,08
440	POWER 740	8205	E68	062317R	FÚ pro Ústecký kraj	SWMA AIX Enterprise edition	1.1.2017	12	8 419,00	10 186,99	101 038,00	122 243,88
441	POWER 740	8205	E68	062317R	FÚ pro Ústecký kraj	SWMA PowerVM Enterprise edition	1.1.2017	12	3 872,00	4 424,97	43 884,00	53 099,64
442	POWER 740	8205	E68	062318R	FÚ pro Moravskoslezský kraj	SWMA AIX Enterprise edition	1.1.2017	12	8 419,00	10 186,99	101 038,00	122 243,88
443	POWER 740	8205	E68	062318R	FÚ pro Moravskoslezský kraj	SWMA PowerVM Enterprise edition	1.1.2017	12	3 872,00	4 424,97	43 884,00	53 099,64
444	POWER 740	8205	E68	062319R	FÚ pro hl. m. Prahu	SWMA AIX Enterprise edition	1.1.2017	12	3 872,00	4 424,97	43 884,00	53 099,64
445	POWER 740	8205	E68	062319R	FÚ pro hl. m. Prahu	SWMA GPFS for server	1.1.2017	4	1 915,00	2 253,08	21 948,00	26 967,08
446	POWER 740	8205	E68	062319R	FÚ pro hl. m. Prahu	SWMA PowerVM Enterprise edition	1.1.2017	12	1 829,00	2 213,08	21 948,00	26 967,08
447	POWER 740	8205	E68	06231AR	FÚ pro Moravskoslezský kraj	SWMA AIX Enterprise edition	1.1.2017	12	2 879,00	3 413,88	34 948,00	42 187,08
448	POWER 740	8205	E68	06231AR	FÚ pro Moravskoslezský kraj	SWMA GPFS for server	1.1.2017	4	1 439,50	1 706,94	16 474,00	20 143,40
449	POWER 740	8205	E68	06231AR	FÚ pro Moravskoslezský kraj	SWMA AIX Enterprise edition	1.1.2017	12	1 829,00	2 213,08	21 948,00	26 967,08
450	POWER 740	8205	E68	06231AR	GFŘ	SWMA AIX Enterprise edition	1.1.2017	12	8 419,00	10 186,99	101 038,00	122 243,88
451	POWER 740	8205	E68	06231AR	GFŘ	SWMA PowerVM Enterprise edition	1.1.2017	12	1 829,00	2 213,08	21 948,00	26 967,08
452	RACK MOUNT HW MANAG CONSOLE	7042	CR6	064F25C	FÚ pro Ústecký kraj	SWMA HMC console	1.1.2017	12	1 829,00	2 213,08	21 948,00	26 967,08
453	RACK MOUNT HW MANAG CONSOLE	7042	CR6	064F26C	FÚ pro Královéhradecký kraj	SWMA HMC console	1.1.2017	12	688,00	809,49	8 028,00	9 713,88
454	RACK MOUNT HW MANAG CONSOLE	7042	CR6	064F27C	FÚ pro Středočeský kraj	SWMA HMC console	1.1.2017	12	688,00	809,49	8 028,00	9 713,88
455	RACK MOUNT HW MANAG CONSOLE	7042	CR6	064F28C	FÚ pro Plzeňský kraj	SWMA HMC console	1.1.2017	12	688,00	809,49	8 028,00	9 713,88
456	RACK MOUNT HW MANAG CONSOLE	7042	CR6	064F29C	FÚ pro Jihočeský kraj	SWMA HMC console	1.1.2017	12	688,00	809,49	8 028,00	9 713,88
457	RACK MOUNT HW MANAG CONSOLE	7042	CR6	064F2AC	FÚ pro Moravskoslezský kraj	SWMA HMC console	1.1.2017	12	688,00	809,49	8 028,00	9 713,88
458	RACK MOUNT HW MANAG CONSOLE	7042	CR6	064F2DC	FÚ pro hl. m. Prahu	SWMA HMC console	1.1.2017	12	688,00	809,49	8 028,00	9 713,88
459	RACK MOUNT HW MANAG CONSOLE	7042	CR6	064F2DC	FÚ pro hl. m. Prahu	SWMA HMC console	1.1.2017	12	688,00	809,49	8 028,00	9 713,88
460	p780	9179	MHD	065AS1T	GFŘ	SWMA AIX Enterprise edition	1.1.2017	12	18 748,00	202 436,38	2 009 616,00	2 420 630,38
461	p780	9179	MHD	065AS1T	GFŘ	SWMA GPFS for server	1.1.2017	4	40 542,00	48 080,02	482 148,00	588 320,08
462	p780	9179	MHD	065AS1T	GFŘ	SWMA GPFS for server	1.1.2017	4	9 360,00	11 325,80	114 460,00	139 111,60
463	p780	9179	MHD	065AS1T	GFŘ	SWMA PowerVM Enterprise edition	1.1.2017	12	87 745,00	106 171,48	1 052 940,00	1 274 057,48
464	p780	9179	MHD	065AS2T	GFŘ	SWMA AIX Enterprise edition	1.1.2017	12	18 748,00	202 436,38	2 009 616,00	2 420 630,38
465	p780	9179	MHD	065AS2T	GFŘ	SWMA GPFS for server	1.1.2017	4	40 542,00	48 080,02	482 148,00	588 320,08
466	p780	9179	MHD	065AS2T	GFŘ	SWMA GPFS for server	1.1.2017	4	9 360,00	11 325,80	114 460,00	139 111,60
467	p780	9179	MHD	065AS2T	GFŘ	SWMA PowerVM Enterprise edition	1.1.2017	12	87 745,00	106 171,48	1 052 940,00	1 274 057,48
468	POWER 740	8205	E68	066E9EP	GFŘ	SWMA AIX Enterprise edition	1.1.2017	12	4 235,00	5 084,10	50 520,00	61 129,30
469	POWER 740	8205	E68	066E9EP	GFŘ	SWMA AIX Enterprise edition	1.1.2017	12	4 235,00	5 084,10	50 520,00	61 129,30
470	POWER 740	8205	E68	066E9EP	GFŘ	SWMA PowerVM Enterprise edition	1.1.2017	12	1 829,00	2 213,08	21 948,00	26 967,08
471	POWER 740	8205	E68	066E9EP	GFŘ	SWMA PowerVM Standard ed.	1.1.2017	12	814,00	1 128,94	10 948,00	13 275,38
472	POWER 740	8205	E68	066E9EP	GFŘ	SWMA AIX Enterprise edition	1.1.2017	12	4 235,00	5 084,10	50 520,00	61 129,30
473	POWER 740	8205	E68	066E9EP	GFŘ	SWMA AIX Enterprise edition	1.1.2017	12	4 235,00	5 084,10	50 520,00	61 129,30
474	POWER 740	8205	E68	066E9EP	GFŘ	SWMA PowerVM Enterprise edition	1.1.2017	12	1 829,00	2 213,08	21 948,00	26 967,08
475	POWER 740	8205	E68	066E9EP	GFŘ	SWMA PowerVM Standard ed.	1.1.2017	12	814,00	1 128,94	10 948,00	13 275,38
476	POWER 740	8205	E68	066E9EP	GFŘ	SWMA PowerVM Enterprise edition	1.1.2017	12	1 829,00	2 213,08	21 948,00	26 967,08
477	POWER 740	8205	E68	066E9EP	GFŘ	SWMA PowerVM Standard ed.	1.1.2017	12	814,00	1 128,94	10 948,00	13 275,38
478	POWER 740	8205	E68	066E9EP	GFŘ	SWMA AIX Enterprise edition	1.1.2017	12	4 235,00			

477	POWER 740	8205	EGC	067722R	FÚ pro Královéhradecký kraj	SWMA GPPS for server	1.1.2017	4	2 079,00	2 035,00	8 916,00	10 062,00
478	POWER 740	8205	EGC	067722R	FÚ pro Královéhradecký kraj	SWMA PowerVM Enterprise ed	1.1.2017	12	1 829,00	2 233,00	21 948,00	26 010,00
479	POWER 740	8205	EGC	067729R	FÚ pro Jihomoravský kraj	SWMA AIX Enterprise edition	1.1.2017	12	4 232,00	5 094,10	50 920,00	61 129,20
480	POWER 740	8205	EGC	067729R	FÚ pro Jihomoravský kraj	SWMA GPPS for server	1.1.2017	4	2 079,00	2 035,00	8 916,00	10 062,00
481	POWER 740	8205	EGC	067729R	FÚ pro Jihomoravský kraj	SWMA PowerVM Enterprise ed	1.1.2017	12	1 829,00	2 233,00	21 948,00	26 010,00
482	POWER 740	8205	EGC	06778AR	FÚ pro Ústecký kraj	SWMA AIX Enterprise edition	1.1.2017	12	4 232,00	5 094,10	50 920,00	61 129,20
483	POWER 740	8205	EGC	06778AR	FÚ pro Ústecký kraj	SWMA GPPS for server	1.1.2017	4	2 079,00	2 035,00	8 916,00	10 062,00
484	POWER 740	8205	EGC	06778AR	FÚ pro Ústecký kraj	SWMA PowerVM Enterprise ed	1.1.2017	12	1 829,00	2 233,00	21 948,00	26 010,00
485	POWER 740	8205	EGC	0681AER	FÚ pro hl. m. Prahu	SWMA AIX Enterprise edition	1.1.2017	12	4 232,00	5 094,10	50 920,00	61 129,20
486	POWER 740	8205	EGC	0681AER	FÚ pro hl. m. Prahu	SWMA GPPS for server	1.1.2017	4	2 079,00	2 035,00	8 916,00	10 062,00
487	POWER 740	8205	EGC	0681AER	FÚ pro hl. m. Prahu	SWMA PowerVM Enterprise ed	1.1.2017	12	1 829,00	2 233,00	21 948,00	26 010,00
488	POWER 740	8205	EGC	0681AFR	FÚ pro Moravskoslezský kraj	SWMA AIX Enterprise edition	1.1.2017	12	4 232,00	5 094,10	50 920,00	61 129,20
489	POWER 740	8205	EGC	0681AFR	FÚ pro Moravskoslezský kraj	SWMA GPPS for server	1.1.2017	4	2 079,00	2 035,00	8 916,00	10 062,00
490	POWER 740	8205	EGC	0681AFR	FÚ pro Moravskoslezský kraj	SWMA PowerVM Enterprise ed	1.1.2017	12	1 829,00	2 233,00	21 948,00	26 010,00
491	POWER 740	8205	EGC	0681B0R	FÚ pro Jihočeský kraj	SWMA AIX Enterprise edition	1.1.2017	12	4 232,00	5 094,10	50 920,00	61 129,20
492	POWER 740	8205	EGC	0681B0R	FÚ pro Jihočeský kraj	SWMA GPPS for server	1.1.2017	4	2 079,00	2 035,00	8 916,00	10 062,00
493	POWER 740	8205	EGC	0681B0R	FÚ pro Jihočeský kraj	SWMA PowerVM Enterprise ed	1.1.2017	12	1 829,00	2 233,00	21 948,00	26 010,00
494	POWER 740	8205	EGC	0681B1A	FÚ pro Plzeňský kraj	SWMA AIX Enterprise edition	1.1.2017	12	4 232,00	5 094,10	50 920,00	61 129,20
495	POWER 740	8205	EGC	0681B1A	FÚ pro Plzeňský kraj	SWMA GPPS for server	1.1.2017	4	2 079,00	2 035,00	8 916,00	10 062,00
496	POWER 740	8205	EGC	0681B1A	FÚ pro Plzeňský kraj	SWMA PowerVM Enterprise ed	1.1.2017	12	1 829,00	2 233,00	21 948,00	26 010,00
497	POWER 740	8205	EGC	0681CER	FÚ pro Středočeský kraj	SWMA AIX Enterprise edition	1.1.2017	12	4 232,00	5 094,10	50 920,00	61 129,20
498	POWER 740	8205	EGC	0681CER	FÚ pro Středočeský kraj	SWMA GPPS for server	1.1.2017	4	2 079,00	2 035,00	8 916,00	10 062,00
499	POWER 740	8205	EGC	0681CER	FÚ pro Středočeský kraj	SWMA PowerVM Enterprise ed	1.1.2017	12	1 829,00	2 233,00	21 948,00	26 010,00
500	POWER 740	8205	E6B	06A4CBR	FÚ pro Jihočeský kraj	SWMA AIX Enterprise edition	1.1.2017	12	4 232,00	5 094,10	50 920,00	61 129,20
501	POWER 740	8205	E6B	06A4CBR	FÚ pro Jihočeský kraj	SWMA PowerVM Enterprise ed	1.1.2017	12	1 829,00	2 233,00	21 948,00	26 010,00
502	Server p770	9117	MMB	06B458R	FÚ pro hl. m. Prahu	SWMA AIX Enterprise edition	1.1.2017	12	73 254,00	88 437,34	879 048,00	1 063 644,26
503	Server p770	9117	MMB	06B458R	FÚ pro hl. m. Prahu	SWMA PowerVM Standard ed.	1.1.2017	12	18 197,00	21 226,37	206 244,00	278 740,64
504	Server p770	9117	MMB	06B4A7R	FÚ pro Jihomoravský kraj	SWMA AIX Enterprise edition	1.1.2017	12	73 254,00	88 437,34	879 048,00	1 063 644,26
505	Server p770	9117	MMB	06B4A7R	FÚ pro Jihomoravský kraj	SWMA PowerVM Standard ed.	1.1.2017	12	18 197,00	21 226,37	206 244,00	278 740,64
506	Server p770	9117	MMB	06B4AFR	FÚ pro Středočeský kraj	SWMA AIX Enterprise edition	1.1.2017	12	47 029,00	56 942,13	548 134,00	682 790,34
507	Server p770	9117	MMB	06B4AFR	FÚ pro Středočeský kraj	SWMA PowerVM Standard ed.	1.1.2017	12	12 314,00	14 992,41	146 092,00	179 311,27
508	Server p770	9117	MMB	06B89CR	FÚ pro Ústecký kraj	SWMA AIX Enterprise edition	1.1.2017	12	31 394,00	37 988,74	378 728,00	455 640,84
509	Server p770	9117	MMB	06B89CR	FÚ pro Ústecký kraj	SWMA PowerVM Standard ed.	1.1.2017	12	9 227,00	9 954,47	98 724,00	119 454,04
510	Server p770	9117	MMB	06B827R	FÚ pro Královéhradecký kraj	SWMA AIX Enterprise edition	1.1.2017	12	31 394,00	37 988,74	378 728,00	455 640,84
511	Server p770	9117	MMB	06B827R	FÚ pro Královéhradecký kraj	SWMA PowerVM Standard ed.	1.1.2017	12	4 231,00	9 954,47	98 724,00	119 454,04
512	Server p770	9117	MMB	06B829R	FÚ pro Moravskoslezský kraj	SWMA AIX Enterprise edition	1.1.2017	12	47 089,00	56 982,13	548 134,00	682 790,34
513	Server p770	9117	MMB	06B829R	FÚ pro Moravskoslezský kraj	SWMA PowerVM Standard ed.	1.1.2017	12	12 343,00	14 912,41	146 092,00	179 311,27
514	Server p770	9117	MMB	06B855R	GFŘ	SWMA AIX Enterprise edition	1.1.2017	12	41 860,00	50 840,60	503 338,00	607 987,20
515	Server p770	9117	MMB	06B855R	GFŘ	SWMA PowerVM Standard ed.	1.1.2017	12	10 970,00	13 273,72	131 840,00	158 284,48
516	Server p770	9117	MMB	06B856R	GFŘ	SWMA AIX Enterprise edition	1.1.2017	12	41 860,00	50 840,60	503 338,00	607 987,20
517	Server p770	9117	MMB	06B856R	GFŘ	SWMA PowerVM Standard ed.	1.1.2017	12	10 970,00	13 273,72	131 840,00	158 284,48
518	p780	9179	MHD	06BF54T	GFŘ	SWMA AIX Enterprise edition	1.1.2017	12	16 7 968,00	202 436,28	2 009 628,00	2 434 584,34
519	p780	9179	MHD	06BF54T	GFŘ	SWMA GPPS for server	1.1.2017	4	40 342,00	49 080,02	482 248,00	582 300,00
520	p780	9179	MHD	06BF54T	GFŘ	SWMA PowerVM Enterprise ed	1.1.2017	4	3 360,00	3 320,60	37 488,00	46 962,90
521	p780	9179	MHD	06BF55T	GFŘ	SWMA AIX Enterprise edition	1.1.2017	12	87 745,00	106 375,40	1 052 848,00	1 274 967,40
522	p780	9179	MHD	06BF55T	GFŘ	SWMA PowerVM Enterprise ed	1.1.2017	12	37 948,00	302 436,28	3 009 628,00	3 693 584,34
523	p780	9179	MHD	06BF55T	GFŘ	SWMA AIX Enterprise edition	1.1.2017	12	40 342,00	49 080,02	482 248,00	582 300,00
524	p780	9179	MHD	06BF55T	GFŘ	SWMA GPPS for server	1.1.2017	4	9 860,00	12 325,60	127 440,00	155 200,00
525	p780	9179	MHD	06BF55T	GFŘ	SWMA PowerVM Enterprise ed	1.1.2017	12	87 745,00	106 375,40	1 052 848,00	1 274 967,40
526	POWER 710 AND POWER 730	8231	E2B	06C958P	FÚ pro Jihomoravský kraj	SWMA AIX Enterprise edition	1.1.2017	12	3 264,00	3 274,13	32 626,00	33 294,13
527	POWER 710 AND POWER 730	8231	E2B	06C958P	GFŘ	SWMA GPPS for server	1.1.2017	12	3 264,00	3 274,13	32 626,00	33 294,13
528	POWER 710 AND POWER 730	8231	E2B	06C958P	GFŘ	SWMA AIX Enterprise edition	1.1.2017	12	3 264,00	3 274,13	32 626,00	33 294,13
529	POWER 710 AND POWER 730	8231	E2B	06C958P	GFŘ	SWMA GPPS for server	1.1.2017	4	2 062,00	2 039,23	8 028,00	10 076,00
530	POWER 740	8205	E6B	06C86CP	FÚ pro Jihomoravský kraj	SWMA AIX Enterprise edition	1.1.2017	12	4 232,00	5 094,10	50 920,00	61 129,20
531	POWER 740	8205	E6B	06C86CP	FÚ pro Jihomoravský kraj	SWMA GPPS for server	1.1.2017	4	2 082,00	2 039,23	8 028,00	10 076,00
532	POWER 740	8205	E6B	06C86CP	FÚ pro Jihomoravský kraj	SWMA PowerVM Enterprise ed	1.1.2017	12	1 829,00	2 233,00	21 948,00	26 010,00
533	POWER 740	8205	E6B	06C86CP	FÚ pro Jihomoravský kraj	SWMA PowerVM Standard ed.	1.1.2017	12	914,00	1 035,94	10 368,00	12 371,18
534	STORWIZE V7000 CONTROLLER 24	2076	124	78N0730	FÚ pro Moravskoslezský kraj	SWMA Storwize	1.1.2017	12	9 376,00	11 344,96	113 512,00	136 199,52
535	v7000	2076	124	78N116S	GFŘ	SWMA Storwize	1.1.2017	12	9 376,00	11 344,96	113 512,00	136 199,52
536	v7000	2076	124	78N116V	FÚ pro hl. m. Prahu	SWMA Storwize	1.1.2017	12	9 376,00	11 344,96	113 512,00	136 199,52
537	v7000	2076	124	78N112HC	GFŘ	SWMA Storwize	1.1.2017	12	9 376,00	11 344,96	113 512,00	136 199,52
538	v7000	2076	124	78N112LS	FÚ pro Královéhradecký kraj	SWMA Storwize	1.1.2017	12	9 376,00	11 344,96	113 512,00	136 199,52
539	v7000	2076	124	78N112LD	FÚ pro Ústecký kraj	SWMA Storwize	1.1.2017	12	9 376,00	11 344,96	113 512,00	136 199,52
540	v7000	2076	124	78N113CX	FÚ pro Jihočeský kraj	SWMA Storwize	1.1.2017	12	9 376,00	11 344,96	113 512,00	136 199,52
541	v7000	2076	124	78N113LS	FÚ pro Jihočeský kraj	SWMA Storwize	1.1.2017	12	9 376,00	11 344,96	113 512,00	136 199,52
542	v7000	2076	124	78N113LL	FÚ pro Středočeský kraj	SWMA Storwize	1.1.2017	12	9 376,00	11 344,96	113 512,00	136 199,52
543	STORWIZE V7000 CONTROLLER 24	2076	124	78N11BAX	FÚ pro Jihomoravský kraj	SWMA Storwize	1.1.2017	12	9 376,00	11 344,96	113 512,00	136 199,52
544	Storwize V7000 Control	2076	124	78N11HZV	FÚ pro Středočeský kraj	SWMA Storwize	1.1.2017	12	9 376,00	11 344,96	113 512,00	136 199,52
545	v7000	2076	124	78N11KRW	FÚ pro Ústecký kraj	SWMA Storwize	1.1.2017	12	9 376,00	11 344,96	113 512,00	136 199,52
546	v7000	2076	124	78N11KYN	FÚ pro Královéhradecký kraj	SWMA Storwize	1.1.2017	12	9 376,00	11 344,96	113 512,00	136 199,52
547	v7000	2076	124	78N11KAZ	FÚ pro Moravskoslezský kraj	SWMA Storwize	1.1.2017	12	9 376,00	11 344,96	113 512,00	136 199,52
548	v7000	2076	124	78N11KAT	FÚ pro Jihomoravský kraj	SWMA Storwize	1.1.2017	12	9 376,00	11 344,96	113 512,00	136 199,52
549	Storwize V7000 Control	2076	124	78N11KFE	FÚ pro Plzeňský kraj	SWMA Storwize	1.1.2017	12	9 376,00	11 344,96	113 512,00	136 199,52
550	Storwize V7000 Control	2076	124	78N11LBR	FÚ pro Jihočeský kraj	SWMA Storwize	1.1.2017	12	9 376,00	11 344,96	113 512,00	136 199,52
551	Storwize V7000 Control	2076	124	78N11LSW	FÚ pro Jihočeský kraj	SWMA Storwize	1.1.2017	12	9 376,00	11 344,96	113 512,00	136 199,52
552	Storwize V7000 Control	2076	124	78N11LCS	FÚ pro Jihomoravský kraj	SWMA Storwize	1.1.2017	12	9 376,00	11 344,96	113 512,00	136 199,52
553	Storwize V7000 Control	2076	124	78N11LF3	FÚ pro Moravskoslezský kraj	SWMA Storwize	1.1.2017	12	9 376,00	11 344,96	113 512,00	136 199,52
554	Storwize V7000 Exp.	2076	124	78N11MQV	FÚ pro Jihomoravský kraj	SWMA Storwize	1.1.2017	12	9 376,00	11 344,96	113 512,00	136 199,52
555	Storwize V7000 Control	2076	124	78N11RB2	FÚ pro hl. m. Prahu	SWMA Storwize	1.1.2017	12	9 376,00	11 344,96	113 512,00	136 199,52
556	Storwize V7000 Control	2076	124	78N11RB3	FÚ pro hl. m. Prahu	SWMA Storwize	1.1.2017	12	9 376,00	11 344,96	113 512,00	136 199,52
557	Storwize V7000 Exp.	2076	124	78N11IHC	FÚ pro Středočeský kraj	SWMA Storwize	1.1.2017	12	9 368,00	6 402,84	64 992,00	77 914,32

Seznam servisovaných zařízení

Příloha č. 1 ZD

558	Storwize V7000 Exp.	2076	224	78N23K5	FU pro Středozesky kraj	SWMA Storwize	1.1.2017	12	5 266,00	6 492,86	64 392,00	77 954,32
559	Storwize V7000 Exp.	2076	224	78N2407	FU pro Ústecký kraj	SWMA Storwize	1.1.2017	12	5 266,00	6 492,86	64 392,00	77 954,32
560	Storwize V7000 Exp.	2076	224	78N2408	GFŘ	SWMA Storwize	1.1.2017	12	5 266,00	6 492,86	64 392,00	77 954,32
561	Storwize V7000 Exp.	2076	224	78N240A	FU pro Moravskoslezský kraj	SWMA Storwize	1.1.2017	12	5 266,00	6 492,86	64 392,00	77 954,32
562	Storwize V7000 Exp.	2076	224	78N240C	FU pro Ústecký kraj	SWMA Storwize	1.1.2017	12	5 266,00	6 492,86	64 392,00	77 954,32
563	Storwize V7000 Exp.	2076	224	78N240F	FU pro Královéhradecký kraj	SWMA Storwize	1.1.2017	12	5 266,00	6 492,86	64 392,00	77 954,32
564	Storwize V7000 Exp.	2076	224	78N240K	FU pro Plzeňský kraj	SWMA Storwize	1.1.2017	12	5 266,00	6 492,86	64 392,00	77 954,32
565	Storwize V7000 Exp.	2076	224	78N240T	FU pro hl. m. Prahu	SWMA Storwize	1.1.2017	12	5 266,00	6 492,86	64 392,00	77 954,32
566	Storwize V7000 Exp.	2076	224	78N240X	FU pro Jihomoravský kraj	SWMA Storwize	1.1.2017	12	5 266,00	6 492,86	64 392,00	77 954,32
567	Storwize V7000 Exp.	2076	224	78N2414	FU pro Jihočeský kraj	SWMA Storwize	1.1.2017	12	5 266,00	6 492,86	64 392,00	77 954,32
568	Storwize V7000 Exp.	2076	224	78N2416	FU pro Královéhradecký kraj	SWMA Storwize	1.1.2017	12	5 266,00	6 492,86	64 392,00	77 954,32
568	Storwize V7000 Exp.	2076	224	78N2417	FU pro Plzeňský kraj	SWMA Storwize	1.1.2017	12	5 266,00	6 492,86	64 392,00	77 954,32
570	Storwize V7000 Exp.	2076	224	78N25AR	FU pro Jihočeský kraj	SWMA Storwize	1.1.2017	12	5 266,00	6 492,86	64 392,00	77 954,32
571	Storwize V7000 Exp.	2076	224	78T130N	FU pro Moravskoslezský kraj	SWMA Storwize	1.1.2017	12	5 266,00	6 492,86	64 392,00	77 954,32
572	RACK MOUNT HW MANAG CONSOLE	7042	CR7	06CSA8C	GFŘ	SWMA HMC console	1.1.2017	12	245,00	296,45	2 945,00	3 557,40
573	RACK MOUNT HW MANAG CONSOLE	7042	CR7	06CSA9C	GFŘ	SWMA HMC console	1.1.2017	12	245,00	296,45	2 945,00	3 557,40
574	RACK MOUNT HW MANAG CONSOLE	7042	CR7	06CSA8C	GFŘ	SWMA HMC console	1.1.2017	12	245,00	296,45	2 945,00	3 557,40
575	RACK MOUNT HW MANAG CONSOLE	7042	CR7	06CSA9C	GFŘ	SWMA HMC console	1.1.2017	12	245,00	296,45	2 945,00	3 557,40
576	POWER 740	8205	E60	06DS6E7	GFŘ	SWMA AXI Enterprise edition	1.1.2017	12	3 042,00	3 680,42	36 504,00	44 188,82
577	POWER 740	8205	E60	06DS6E7	GFŘ	SWMA PowerVM Enterprise edition	1.1.2017	12	3 042,00	3 680,42	36 504,00	44 188,82
578	POWER 740	8205	E60	06DS6E7	GFŘ	SWMA GPFS for server	1.1.2017	12	3 042,00	3 680,42	36 504,00	44 188,82
579	POWER 740	8205	E60	06DS6E7	GFŘ	SWMA AXI Enterprise edition	1.1.2017	4	3 006,00	3 637,26	11 024,00	14 661,26
580	POWER 740	8205	E60	06DS6E7	GFŘ	SWMA PowerVM Enterprise edition	1.1.2017	4	3 006,00	3 637,26	11 024,00	14 661,26
581	POWER 740	8205	E60	06DS6E7	GFŘ	SWMA GPFS for server	1.1.2017	4	3 006,00	3 637,26	11 024,00	14 661,26
582	POWER 740	8205	E60	06DS75T	GFŘ	SWMA AXI Enterprise edition	1.1.2017	12	1 006,00	1 196,45	11 862,00	14 064,45
583	POWER 740	8205	E60	06DS75T	GFŘ	SWMA PowerVM Enterprise edition	1.1.2017	12	1 006,00	1 196,45	11 862,00	14 064,45
584	POWER 740	8205	E60	06DS75T	GFŘ	SWMA GPFS for server	1.1.2017	12	1 006,00	1 196,45	11 862,00	14 064,45
585	POWER 740	8205	E60	06DS7AT	GFŘ	SWMA AXI Enterprise edition	1.1.2017	12	842,00	799,45	7 912,00	9 997,72
586	POWER 740	8205	E60	06DS7AT	GFŘ	SWMA PowerVM Enterprise edition	1.1.2017	12	3 042,00	3 680,42	36 504,00	44 188,82
585	POWER 740	8205	E60	06DS7AT	GFŘ	SWMA GPFS for server	1.1.2017	12	3 006,00	3 637,26	11 024,00	14 661,26
586	POWER 740	8205	E60	06DS7AT	GFŘ	SWMA AXI Enterprise edition	1.1.2017	4	3 006,00	3 637,26	11 024,00	14 661,26
587	POWER 740	8205	E60	06DS7CT	GFŘ	SWMA PowerVM Enterprise edition	1.1.2017	12	3 042,00	3 680,42	36 504,00	44 188,82
588	POWER 740	8205	E60	06DS7CT	GFŘ	SWMA AXI Enterprise edition	1.1.2017	12	1 322,00	1 596,45	15 852,00	19 180,45
589	POWER 740	8205	E60	06DS7CT	GFŘ	SWMA GPFS for server	1.1.2017	4	3 006,00	3 637,26	11 024,00	14 661,26
590	POWER 710	8231	E10	06DS70T	GFŘ	SWMA AXI Enterprise edition	1.1.2017	12	742,00	820,41	8 124,00	11 049,72
591	POWER 710	8231	E10	06DS70T	GFŘ	SWMA GPFS for server	1.1.2017	4	742,00	820,41	3 008,00	3 629,40
592	POWER 710	8231	E10	06DS71T	GFŘ	SWMA AXI Enterprise edition	1.1.2017	12	742,00	820,41	8 124,00	11 049,72
593	POWER 710	8231	E10	06DS71T	GFŘ	SWMA GPFS for server	1.1.2017	4	742,00	820,41	3 008,00	3 629,40
594	POWER 710	8231	E10	06DS72T	GFŘ	SWMA AXI Enterprise edition	1.1.2017	12	1 322,00	1 596,45	15 852,00	19 180,45
595	POWER 710	8231	E10	06DS72T	GFŘ	SWMA GPFS for server	1.1.2017	4	1 302,00	1 618,41	6 012,00	7 934,40
596	POWER 710	8231	E10	06DS73T	GFŘ	SWMA AXI Enterprise edition	1.1.2017	12	1 322,00	1 640,41	16 252,00	21 086,40
597	POWER 710	8231	E10	06DS74T	GFŘ	SWMA GPFS for server	1.1.2017	4	1 502,00	1 818,40	6 804,00	7 474,40
598	POWER 710	8231	E10	06DS74T	GFŘ	SWMA AXI Enterprise edition	1.1.2017	12	1 522,00	1 840,41	18 262,00	24 086,40
599	POWER 710	8231	E10	06DS7AT	GFŘ	SWMA AXI Enterprise edition	1.1.2017	4	2 502,00	2 820,41	6 012,00	7 274,40
600	POWER 710	8231	E10	06DS78T	GFŘ	SWMA GPFS for server	1.1.2017	4	1 322,00	1 640,41	5 282,00	7 086,40
601	POWER 710	8231	E10	06DS78T	GFŘ	SWMA AXI Enterprise edition	1.1.2017	4	1 302,00	1 618,41	5 012,00	6 274,40
602	POWER 770	9117	MMB	06ND55R	GFŘ	SWMA GPFS for server	1.1.2017	4	1 106,00	1 338,45	5 372,00	6 816,40
603	POWER 770	9117	MMB	06ND55R	GFŘ	SWMA AXI Enterprise edition	1.1.2017	12	3 426,00	4 147,86	41 126,00	54 716,86
604	POWER 770	9117	MMB	06ND56R	GFŘ	SWMA PowerVM Standard ed.	1.1.2017	12	13 050,00	15 854,55	158 872,00	189 966,55
605	POWER 770	9117	MMB	06ND56R	GFŘ	SWMA AXI Enterprise edition	1.1.2017	12	3 426,00	4 147,86	41 126,00	54 716,86
606	v7000	2076	224	78RE4MR	GFŘ	SWMA Storwize	7.8.2017	5	9 276,00	11 344,96	46 880,00	58 724,80
607	v7000	2076	224	78RE6LT	GFŘ	SWMA Storwize	7.8.2017	5	9 276,00	11 344,96	46 880,00	58 724,80
608	v7000	2076	224	78RECWS	GFŘ	SWMA Storwize	7.8.2017	5	9 276,00	11 344,96	46 880,00	58 724,80
609	v7000	2076	224	78RECWB	GFŘ	SWMA Storwize	7.8.2017	5	9 276,00	11 344,96	46 880,00	58 724,80
610	v7000	2076	224	78RECWG	GFŘ	SWMA Storwize	7.8.2017	5	9 276,00	11 344,96	46 880,00	58 724,80
611	v7000	2076	224	78RECWR	GFŘ	SWMA Storwize	7.8.2017	5	9 276,00	11 344,96	46 880,00	58 724,80
612	v7000	2076	224	78RECX1	GFŘ	SWMA Storwize	7.8.2017	5	9 276,00	11 344,96	46 880,00	58 724,80
613	v7000	2076	224	78RECM4	GFŘ	SWMA Storwize	7.8.2017	5	9 276,00	11 344,96	46 880,00	58 724,80
614	v7000	2076	224	78RECM4	GFŘ	SWMA Storwize	7.8.2017	5	9 276,00	11 344,96	46 880,00	58 724,80
615	v7000	2076	224	78RECM4	GFŘ	SWMA Storwize	7.8.2017	5	9 276,00	11 344,96	46 880,00	58 724,80
616	v7000	2076	224	78RECKE	GFŘ	SWMA Storwize	7.8.2017	5	9 276,00	11 344,96	46 880,00	58 724,80
617	v7000	2076	224	78REFP3	GFŘ	SWMA Storwize	7.8.2017	5	9 276,00	11 344,96	46 880,00	58 724,80
618	v7000	2076	224	78RELB1	GFŘ	SWMA Storwize	7.8.2017	5	9 276,00	11 344,96	46 880,00	58 724,80
619	v7000	2076	224	78RF02S	GFŘ	SWMA Storwize	7.8.2017	5	9 276,00	11 344,96	46 880,00	58 724,80
620	v7000	2076	224	78RF02P	GFŘ	SWMA Storwize	26.11.2017	1	9 276,00	11 344,96	9 276,00	11 344,96
621	v7000	2076	324	78REMYT	GFŘ	SWMA Storwize	26.11.2017	1	9 276,00	11 344,96	9 276,00	11 344,96
622	v7000	2076	324	78REMYG	GFŘ	SWMA Storwize	7.8.2017	5	9 276,00	11 344,96	46 880,00	58 724,80
623	v7000	2076	324	78REMYN	GFŘ	SWMA Storwize	7.8.2017	5	9 276,00	11 344,96	46 880,00	58 724,80
624	v7000	2076	324	78REMYZ	GFŘ	SWMA Storwize	7.8.2017	5	9 276,00	11 344,96	46 880,00	58 724,80
625	v7000	2076	324	78RT17N	GFŘ	SWMA Storwize	26.11.2017	1	9 276,00	11 344,96	9 276,00	11 344,96
626	Storwize V7000 Control	2076	524	7822YPL	GFŘ	SWMA Storwize	26.11.2017	1	9 276,00	11 344,96	9 276,00	11 344,96
627	Storwize V7000 Control	2076	524	7822YPP	GFŘ	SWMA Storwize	8.8.2017	5	12 856,00	15 554,55	64 276,00	77 727,55
628	Storwize V7000 Control	2076	524	78232CG	GFŘ	SWMA Storwize	8.8.2017	5	12 856,00	15 554,55	64 276,00	77 727,55
629	Storwize V7000 Control	2076	524	78232CR	GFŘ	SWMA Storwize	8.8.2017	5	12 856,00	15 554,55	64 276,00	77 727,55
630	Storwize V7000 Control	2076	524	78232DG	GFŘ	SWMA Storwize	8.8.2017	5	12 856,00	15 554,55	64 276,00	77 727,55
631	Storwize V7000 Control	2076	524	78232ET	GFŘ	SWMA Storwize	8.8.2017	5	12 856,00	15 554,55	64 276,00	77 727,55
632	Storwize V7000 Control	2076	524	78232DK	GFŘ	SWMA Storwize	8.8.2017	5	12 856,00	15 554,55	64 276,00	77 727,55
633	Storwize V7000 Control	2076	524	782350M	GFŘ	SWMA Storwize	4.8.2017	5	12 856,00	15 554,55	64 276,00	77 727,55
634	Storwize V7000 Control	2076	524	782352A	GFŘ	SWMA Storwize	4.8.2017	5	12 856,00	15 554,55	64 276,00	77 727,55
635	Storwize V7000 Exp.	2076	24F	7822WVN	GFŘ	SWMA Storwize	9.8.2017	5	5 366,00	6 492,86	26 820,00	32 664,80
636	Storwize V7000 Exp.	2076	24F	7822XTN	GFŘ	SWMA Storwize	9.8.2017	5	5 366,00	6 492,86	26 820,00	32 664,80
637	Storwize V7000 Exp.	2076	24F	7822Z1N	GFŘ	SWMA Storwize	4.8.2017	5	5 366,00	6 492,86	26 820,00	32 664,80
638	Storwize V7000 Exp.	2076	24F	7822Z1T	GFŘ	SWMA Storwize	9.8.2017	5	5 366,00	6 492,86	26 820,00	32 664,80

Seznam servisovaných zařízení

Příloha č. 1 ZD

639	Storwise V7000 Exp.	2076	24F	782221Z	GFR	SWMA Storwise	4.8.2017	5	5 346,00	6 092,00	26 830,00	32 464,30
640	Storwise V7000 Exp.	2076	24F	782225M	GFR	SWMA Storwise	9.8.2017	5	5 346,00	6 092,00	26 830,00	32 464,30
641	Storwise V7000 Exp.	2076	24F	782220W	GFR	SWMA Storwise	9.8.2017	5	5 346,00	6 092,00	26 830,00	32 464,30
642	Storwise V7000 Exp.	2076	24F	782226D	GFR	SWMA Storwise	4.8.2017	5	5 346,00	6 092,00	26 830,00	32 464,30
643	Storwise V7000 Exp.	2076	24F	782227M	GFR	SWMA Storwise	9.8.2017	5	5 346,00	6 092,00	26 830,00	32 464,30
644	Storwise V7000 Exp.	2076	24F	78222V8	GFR	SWMA Storwise	9.8.2017	5	5 346,00	6 092,00	26 830,00	32 464,30
645	Storwise V7000 Exp.	2076	24F	78222X9	GFR	SWMA Storwise	9.8.2017	5	5 346,00	6 092,00	26 830,00	32 464,30
646	Storwise V7000 Exp.	2076	24F	78222X2	GFR	SWMA Storwise	9.8.2017	5	5 346,00	6 092,00	26 830,00	32 464,30
647	Storwise V7000 Exp.	2076	24F	78222ZC	GFR	SWMA Storwise	9.8.2017	5	5 346,00	6 092,00	26 830,00	32 464,30
648	Storwise V7000 Exp.	2076	24F	78222ZX	GFR	SWMA Storwise	9.8.2017	5	5 346,00	6 092,00	26 830,00	32 464,30
649	Storwise V7000 Exp.	2076	24F	782302D	GFR	SWMA Storwise	4.8.2017	5	5 346,00	6 092,00	26 830,00	32 464,30
650	Storwise V7000 Exp.	2076	24F	782303E	GFR	SWMA Storwise	4.8.2017	5	5 346,00	6 092,00	26 830,00	32 464,30
651	Storwise V7000 Exp.	2076	24F	782303T	GFR	SWMA Storwise	4.8.2017	5	5 346,00	6 092,00	26 830,00	32 464,30
652	Storwise V7000 Exp.	2076	24F	782304K	GFR	SWMA Storwise	4.8.2017	5	5 346,00	6 092,00	26 830,00	32 464,30
653	Storwise V7000 Exp.	2076	24F	782304V	GFR	SWMA Storwise	4.8.2017	5	5 346,00	6 092,00	26 830,00	32 464,30
654	Storwise V7000 Exp.	2076	24F	782305X	GFR	SWMA Storwise	4.8.2017	5	5 346,00	6 092,00	26 830,00	32 464,30
655	Storwise V7000 Exp.	2076	24F	782308A	GFR	SWMA Storwise	9.8.2017	5	5 346,00	6 092,00	26 830,00	32 464,30
656	Storwise V7000 Exp.	2076	24F	782323C	GFR	SWMA Storwise	9.8.2017	5	5 346,00	6 092,00	26 830,00	32 464,30
657	Storwise V7000 Exp.	2076	24F	78235MD	GFR	SWMA Storwise	4.8.2017	5	5 346,00	6 092,00	26 830,00	32 464,30
									nahlasová cena			
									11 484 747,00	13 823 943,27	248 816 000,00	248 000 000,00

Příloha č. 2 smlouvy

VZOR

Protokol o řádném zabezpečení služby v rámci servisu hardware ADIS

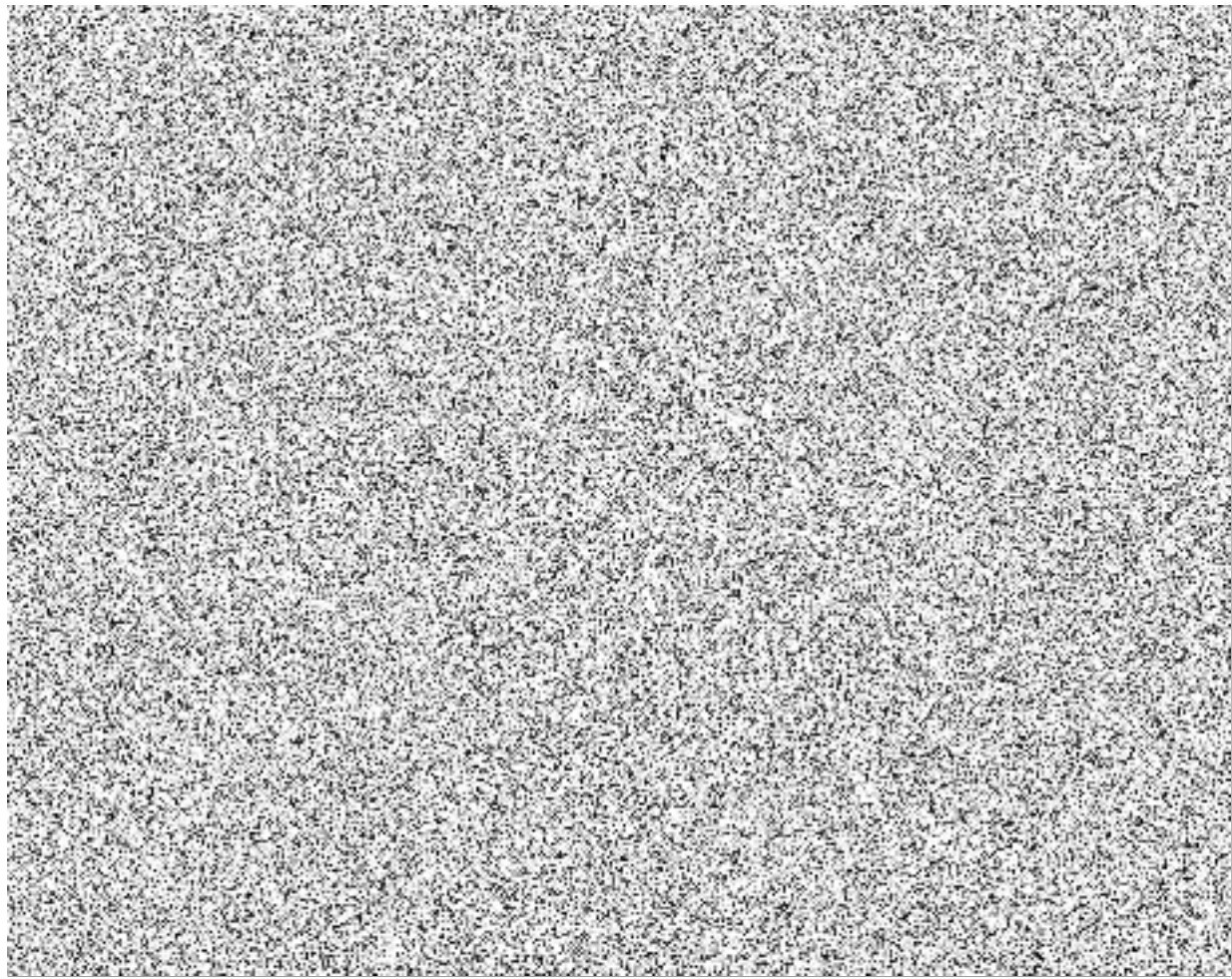
Obě strany smlouvy č. „*číslo_smlouvy*“ potvrzují, že za období „*definice_období*“ byly v souladu s touto smlouvou provedeny servisní zásahy uvedené v příloze tohoto protokolu.

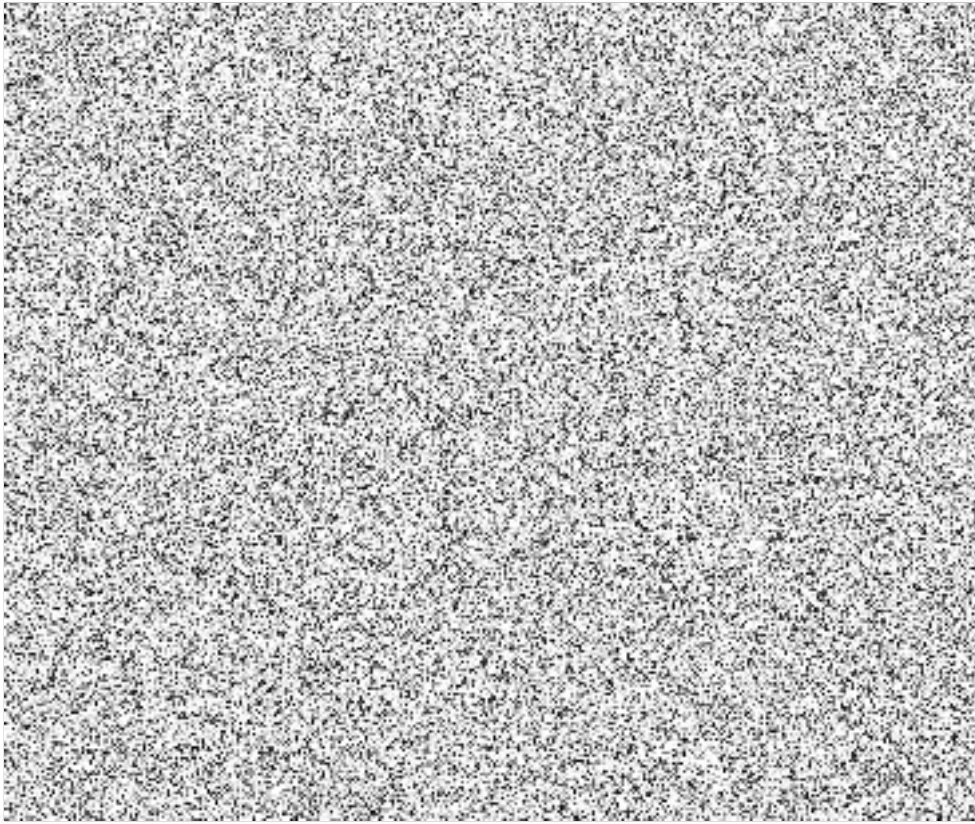
Objednatel tímto potvrzuje, že ve smyslu požadavků výše uvedené smlouvy uzavřené mezi smluvními stranami převzal plnění předmětu smlouvy za uvedené období.

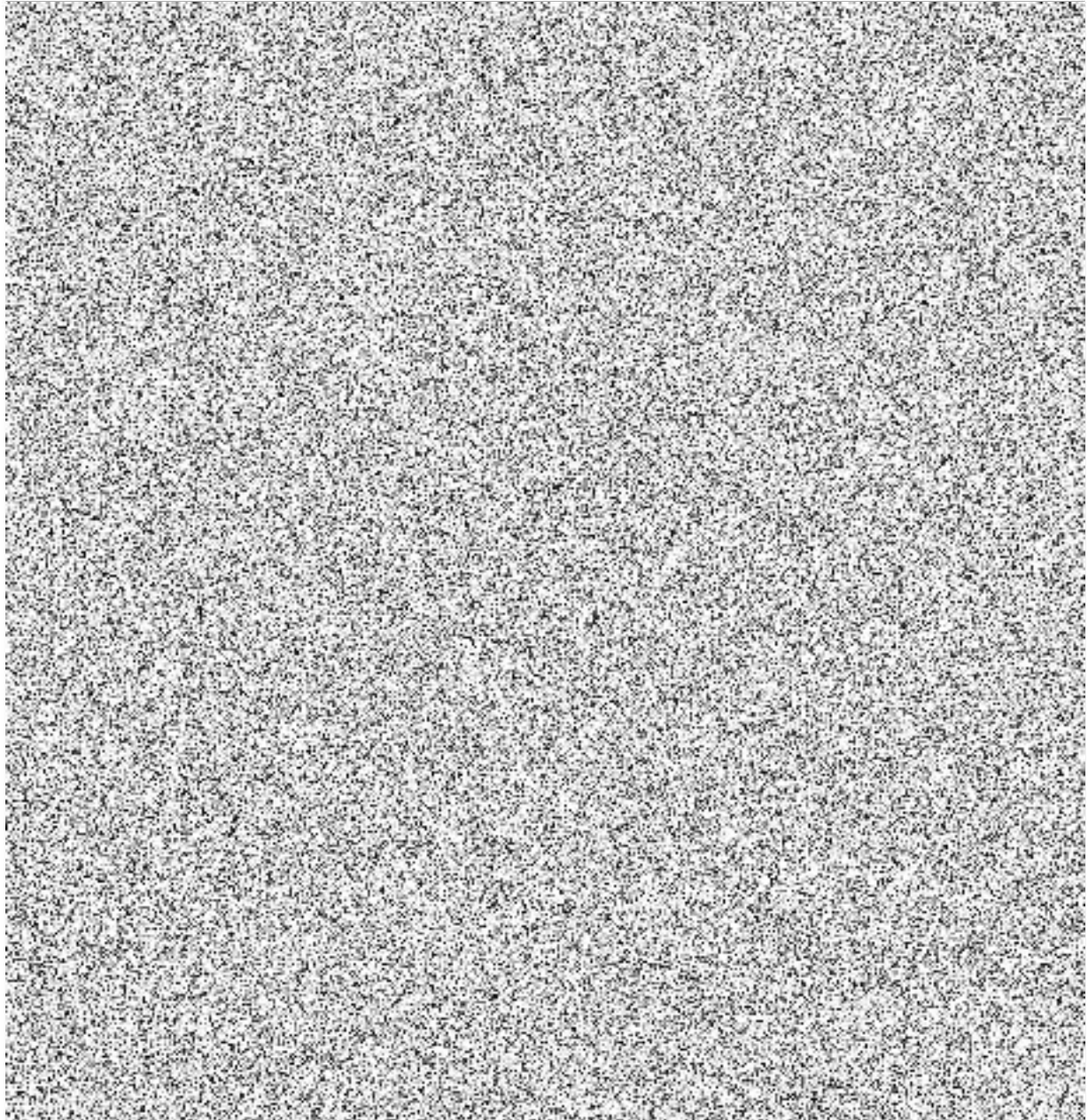
Objednatel tímto plnění přebírá a uznává závazky ze strany zhotovitele, týkající se předmětu výše uvedené smlouvy za uvedené období za splněné.

Přílohou protokolu je soupis prováděných servisních zásahů za výše uvedené období.

V Praze „*den_měsíc_rok*“







Příloha č. 5 smlouvy

Seznam poštovních adres míst plnění

Umístění, lokalita	Adresa
FÚ pro hl. m. Prahu	Štěpánská 28, 111 21 Praha 1
FÚ pro Středočeský kraj	Žitná 12, 120 00 Praha 2
FÚ pro Jihočeský kraj	Mánesova 3a, 371 87 České Budějovice
FÚ pro Plzeňský kraj	Hálkova 14, 305 72 Plzeň 3
FÚ pro Ústecký kraj	Velká hradební 61, 40021 Ústí nad Labem
FÚ pro Královéhradecký kraj	Horova 17, 500 02 Hradec Králové
FÚ pro Moravskoslezský kraj	Na Jízdárně 3, 709 00 Moravská Ostrava
FÚ pro Jihomoravský kraj – Brno	Příkop 25, 604 23 Brno-střed
Generální finanční ředitelství	Lazarská 15/7, 117 22 Praha
GFŘ – SPCSS	Na Vápence 915/14, Žižkov, 130 00 Praha 3